

PLA ESPECÍFIC MUNICIPAL MERCAT DE MÚSICA VIVA DE VIC



Ajuntament de Vic

MANUAL D'ACTUACIÓ PER A EMERGÈNCIES EN ÀREES DE PÚBLICA CONCURRENCIA: MERCAT DE MÚSICA VIVA DE VIC

Actualització 2014

ÍNDEX

0.	REGLAMENTACIÓ	3
1.	DADES DEL MUNICIPI	4
1.1	DADES GENERALS	4
1.1.1	SITUACIÓ GEOGRÀFICA	4
1.1.2	SUPERFÍCIE	4
1.1.3	POBLACIÓ CENSADA I POBLACIÓ TURÍSTICA.....	4
1.1.4	ALTITUD	4
1.1.5	HIDROLOGIA	5
1.1.6	XARXA VIÀRIA.....	5
1.1.7	XARXA FERROVIÀRIA	6
1.1.8	XARXA DE GAS	6
1.1.9	XARXA ELÈCTRICA.....	6
1.1.10	XARXA D'AIGUA POTABLE	6
1.2	DADES ESPECÍFIQUES ASSOCIADES AL RISC	7
1.2.1	HISTÒRIA DEL MERCAT DE MÚSICA VIVA	7
1.2.2	ENTITAT RESPONSABLE DE L'ORGANITZACIÓ.....	7
1.2.3	DATES	7
1.2.4	HORARI DEL MERCAT.....	7
1.2.5	DESCRIPCIÓ	8
	1.2.5.1 MERCAT	8
	1.2.5.2 CARACTERÍSTIQUES DELS ESCENARIS	8
	1.2.5.3 ESPECTACLES	8
1.2.6	ZONES I CARRERS ON ES DESENVOLUPA EL MERCAT DE MÚSICA VIVA.....	8
1.2.7	ZONES I CARRERS ESPECTACLES ITINERANTS	11
1.2.8	VISITANTS	12
1.2.9	ESPAIS DEL MERCAT.....	12
1.2.10	VIES D'ACCÉS.....	12
1.2.11	VIES D'EVACUACIÓ / SORTIDES D'EMERGÈNCIA	13
1.2.12	PUNTS DE MÀXIM ACCÉS	13
1.2.13	ACCESSIBILITAT PER AJUDA EXTERNA	14
1.2.14	DISPOSITIUS DE VIGILÀNCIA.....	14
1.2.15	ÀREA SANITÀRIA I EMPLAÇAMENT AMBULÀNCIES	15
1.2.16	EXTINTORS	15
1.2.17	HIDRANTS	16
1.2.18	EMPLAÇAMENT ALTRES SERVEIS	17
1.2.19	EMPLAÇAMENT CECOR.....	17
1.2.20	ZONES D'APARCAMENT.....	17
1.2.21	ZONA ATERRATGE HELICÒPTERS	17
1.2.22	ORGANIGRAMA	18
1.2.23	PLANTILLA	18
1.2.24	QUADRE DE LA PLANTILLA EN LES DIFERENTS HORES I DIES DEL MERCAT	19
2.	CONeixEMENT DEL RISC I VULNERABILITAT	20
2.1	RESUM I CONCLUSIONS DE L'ANÀLISI DE RISC	20
2.1.1	RISC INTERN.....	20
2.1.2	RISC EXTERN	21
2.1.3	ANÀLISI DE VULNERABILITAT	22
2.1.4	CONSIDERACIONS PRACTIQUES	24
2.2	ÀREES O SECTORS D'AFECTACIÓ	26

2.3	ELEMENTS VULNERABLES	26
3.	ACTIVACIÓ DEL PLA I AVISOS PREVENTIUS	27
3.1	NIVELLS	27
3.2	CRITERIS D'ACTIVACIÓ.....	28
4.	ESTRUCTURA I ORGANITZACIÓ	29
4.1	RESPONSABLE MUNICIPAL DE L'EMERGÈNCIA.....	29
4.2	COMITÈ MUNICIPAL DE L'EMERGÈNCIA	29
4.2.1	COMITÈ MUNICIPAL DE L'EMERGÈNCIA	29
4.2.2	CONSELL ASSESSOR.....	30
4.2.3	REPRESENTANT MUNICIPAL AL PLA PROCICAT	31
4.3	GABINET D'INFORMACIÓ	31
4.4	GRUPS ACTUANTS.....	32
4.4.1	GRUP LOCAL D'INTERVENCIÓ	32
4.4.2	GRUP LOCAL SANITARI	32
4.4.3	GRUP LOCAL LOGÍSTIC I D'ACOLLIDA	33
4.4.4	GRUP LOCAL D'ORDRE I AVISOS A LA POBLACIÓ	34
4.5	CENTRES DE COORDINACIÓ	35
4.5.1	CENTRE DE COORDINACIÓ D'EMERGÈNCIES (CECOR).....	35
4.5.2	CENTRE DE RECEPCIÓ D'ALARMES (CRA)	35
4.5.3	CENTRE DE COORDINACIÓ OPERATIVA LOCAL (CECOPAL).....	36
4.5.4	CENTRE DE COORDINACIÓ OPERATIVA DE CATALUNYA (CECAT)	36
4.5.5	CENTRE DE COMANDAMENT AVANÇAT (CCA)	36
5.	OPERATIVITAT	37
5.1	PROCEDIMENTS GENERALS.....	37
5.1.1	ACTUACIONS GENERALS	37
5.1.2	PROCEDIMENTS D'ACTIVACIÓ. INTERFASE AMB PLANS SUPERIORS	37
5.1.3	SISTEMES D'AVÍS A LA POBLACIÓ.....	38
5.1.4	MESURES DE PROTECCIÓ DE LA POBLACIÓ	38
5.1.4.1	CONFINAMENT.....	38
5.1.4.2	EVACUACIÓ I ACOLLIDA	39
5.1.4.3	CONTROL ACCESSOS.....	39
5.1.5	INTERFASE AMB ELS PAU	40
5.2	FITXES D'ACTUACIÓ	40
6.	ANNEXOS ESPECÍFICS.....	50
6.1	ANNEX 1. MODEL DE DECLARACIÓ FORMAL D'ACTIVACIÓ I DESACTIVACIÓ DEL PLA DE PROTECCIÓ CIVIL MUNICIPAL EN ALERTA/EMERGÈNCIA	50
6.2	ANNEX 2. CONSELLS D'AUTOPROTECCIÓ PEL RISC.....	53
6.3	ANNEX 3. PLANS D'AUTOPROTECCIÓ ASSOCIATS (SI S'ESCAU).....	53
6.4	ANNEX4. CARTOGRAFIA ESPECÍFICA	53
6.5	ANNEX 5. ELEMENTS VULNERABLES.....	54
6.6	ANNEX 6. REGLAMENTACIÓ	55



O. REGLAMENTACIÓ

OBJECTE

Amb la voluntat d'establir el marc orgànic i funcional previst per al Mercat de Música Viva de Vic, amb la finalitat d'identificar, prevenir i controlar els riscos sobre les persones i els béns, així com garantir una resposta adequada a les possibles situacions d'emergència, es redacta el següent Pla Específic d'Emergències en àrees de pública concurrència.

Aquest document aborda la identificació i ponderació dels riscos, determina les accions i mesures necessàries per a la prevenció i el control dels mateixos, així com l'establiment de les mesures de protecció i actuacions a adoptar en cas de necessitat d'administrar una emergència.

DISPOSICIONS BÀSIQUES

El municipi de Vic ha dictat les següents disposicions legals en matèria de protecció civil i d'emergències en àrees de pública concurrència:

- ADF Fontfreda formada el dia pels municipis de Vic, Muntanyola, Malla, Tona i Santa Eulàlia de Riuprimer.
- L'Associació de voluntaris de protecció civil de Vic (AVPC-Vic) estan inscrits al Registre especial de les associacions del voluntariat de protecció civil de Catalunya amb el número 65, segons la Resolució del Director General de Protecció Civil, el Sr. Jordi Aurich Taberner, el dia 9 d'abril de 2013.
- Altres associacions de defensa de la natura:
- Xarxa de Custòdia del Territori.
- El 05/11/2012 es va aprovar per Ple de l'Ajuntament de Vic la signatura del Conveni de cooperació i delegació per a la implantació i execució del Pla d'Assistència i Suport en matèria de protecció civil a la comarca d'Osona, aprovat per Ple de la Corporació el 18/04/2012 i homologat per la Comissió de Protecció Civil de Catalunya el 14/10/2012.

DISPOSICIONS BÀSIQUES A EMETRE EN CAS D'EMERGÈNCIA

L'annex 1 d'aquest manual inclou els models de disposicions següents:

- Model de declaració formal de situació de pre-alerta del pla de protecció civil municipal. (Annex 1 punt 1)
- Model de declaració formal d'activació i desactivació del pla de protecció civil municipal en alerta/emergència. (Annex 1 punt 2)
- Model de Ban amb una ordre d'evacuació o de confinament. (Annex 1 punt 3)
- Model de comunicat d'avís d'evacuació o de confinament. (Annex 1 punt 4)

1. DADES DEL MUNICIPI

1.1 DADES GENERALS

1.1.1 SITUACIÓ GEOGRÀFICA

El municipi de Vic està situat al centre de la comarca d'Osona amb les coordenades geogràfiques del nucli urbà (UTM) X= 438.250 Y= 4.642.550 (Plaça Major). Limita amb els municipis de:

Nom de municipi	Situació (NSEO)	Telèfon de l'Ajuntament
GURB	NORD-OEST	
FOLGUEROLES	EST	
CALLDETENES	EST	
SANTA EUGÈNIA DE BERGA	EST	
MUNTANYOLA	SUD	
MALLA	SUD	
SANTA EULÀLIA DE RIUPRIMER	OEST	

1.1.2 SUPERFÍCIE

Superfície total	30.72 km ²
Superfície urbana	8.17 km ²
Superfície forestal	7.78 km ²
Superfície agrícola	14.77 km ²

1.1.3 POBLACIÓ CENSADA I POBLACIÓ TURÍSTICA

Habitants censats	Població màxima
40.422 habitants	50.000

(segons les dades de l'últim cens)

- En el cas del nostre municipi cal considerar que no hi ha població turística.

1.1.4 ALTITUD

Altitud màxima amb població/infraestructures	750 m (Pla de Sant Sebastià)
Altitud mínima amb població/infraestructures	480 m (Vora riu Gurri)
Altitud del nucli urbà	497 m (Plaça Major) 525m (La Guixa)

1.1.5 HIDROLOGIA

Rius	Gurri Mèder
Rieres destacables	Riera de St. Joan del Galí Riera de St. Bartomeu Riera del Rimentol
Torrents destacables	Torrent de l'Esperança Torrent de St. Jaume Torrent dels Casals Torrent de Sant Marc Torrent de la Malesa Torrent de Sant Martí Torrent del Bosc
Canals	No n'hi ha
Llacs	No n'hi ha
Embassaments	No n'hi ha
Basses	No n'hi ha

1.1.6 XARXA VIÀRIA

Carretera/autopista	Titularitat	Punts quilomètrics (origen-destí)		Ponts i túnels
C17	GENERALITAT DE CATALUNYA			
C25	GENERALITAT DE CATALUNYA			
C154 (Ctra. Prats Ll.)	GENERALITAT DE CATALUNYA			
BV-4316 (Ctra. Guixa)	DIPUTACIÓ DE BARCELONA			
BV-4601 (Ctra. de St. Bartomeu)	DIPUTACIÓ DE BARCELONA			
B-521 (Ctra. St. Hipòlit)	GENERALITAT DE CATALUNYA			
B-522 (Ctra. de Manlleu)	GENERALITAT DE CATALUNYA			
B-520 (Ctra. de Sta. Eugènia)	GENERALITAT DE CATALUNYA			
C153 (Ctra. de Roda)	DIPUTACIÓ DE BARCELONA			
N-141D (Ctra. St. Hilari Sacalm)	DIPUTACIÓ DE BARCELONA			
N152a (Antiga Nacional)	GENERALITAT DE CATALUNYA			



N152a (Antiga Nacional)	GENERALITAT DE CATALUNYA			
N152a (Antiga Nacional)	GENERALITAT DE CATALUNYA			

1.1.7 XARXA FERROVIÀRIA

Línia de ferrocarril	Dades
Barcelona – Puigcerdà	Dependència: RENFE Estacions/Baixadors: L'estació de Vic

1.1.8 XARXA DE GAS

Línia de gasificació	Dependència (companyia)
GAS NATURAL	GAS NATURAL

Nota: Està sol·licitat el plànol i a l'espera de rebre'l per incorporar-lo i poder-lo cartografiar segons el Pla d'Actuació Municipal per Nevades.

1.1.9 XARXA ELÈCTRICA

Línia elèctrica / Estacions transformadores	Tipus	Companyia
1 Estació receptora- Vic	ER	FECSA-ENHER
1 Estació receptora- Osona	ER	FECSA-ENHER
6 Línees de 110kV a ER-Osona	AT	FECSA-ENHER
2 Línees de 132kV a ER-Vic	AT	FECSA-ENHER
4 Línees de 220Kv a ER-Vic	AT	FECSA-ENHER
2 Línees de 380kV a ER-Vic	AT	FECSA-ENHER

1.1.10 XARXA D'AIGUA POTABLE

Nuclis de població	Companyia	Descripció Abastament
VIC LA GUIXA (SENTFORES)	AIGÜES DE VIC, S.A.	MANLLEU



1.2 DADES ESPECÍFIQUES ASSOCIADES AL RISC

1.2.1 HISTÒRIA DEL MERCAT DE MÚSICA VIVA DE VIC

El Mercat de Música Viva de Vic és un punt de trobada professional que reuneix a tots els sectors de la indústria musical. Des del 1988, cada setembre i durant quatre dies, la ciutat de Vic acull agents de tots els àmbits de la música, vinguts d'arreu del món per conèixer noves propostes, assistir a fòrums, intercanviar coneixement i comprar i vendre música.

Un Mercat que ha construït un pont entre continents, pel qual la cultura i les iniciatives musicals travessen en tots dos sentits. Amb seu al sud d'Europa, el MMVV crea xarxes internacionals de professionals i genera nous espais de creació fomentant la col·laboració entre artistes de tot el món.

A nivell estatal, Vic és la plataforma per totes les Comunitats Autònomes que presenten els seus grups, creen complicitats, i generen espais de cooperació i intercanvi, en el marc d'un esdeveniment únic a tot el territori espanyol.

En definitiva, el Mercat de Música Viva de Vic és imprescindible per descobrir els sons que bateguen, principalment, a Catalunya, Espanya i l'Arc mediterrani, però també a la resta del món.

1.2.2 ENTITAT RESPONSABLE DE L'ORGANITZACIÓ

Nom	OFIM
Adreça	Carrer Historiador Ramon d'Abadal i de Vinyals, 5, 2 ^a planta
Localització	Edifici " El Sucre "
Telèfon	
Fax	
Altres comunicacions	

1.2.3 DATES

El Mercat de Música Viva es porta a terme sempre al mes de setembre. L'any 2014 es portarà a terme els dies 18, 19, 20 i 21 de setembre.

1.2.4 HORARI DEL MERCAT DE MÚSICA VIVA DE VIC

L'horari del Mercat de Música Viva depèn de la realització dels concerts a cada lloc amb horaris diferents per a cada escenari, es detallen a continuació per dies:

Dijous dia 18 des de les 20.00 hores a les 02.15 hores de divendres dia 19.
 Divendres dia 19 des de les 20.15 hores fins a les 03.30 hores del dissabte dia 20.
 Dissabte dia 20 des de les 20.15 hores fins a les 02.45 hores de diumenge dia 21.
 Diumenge dia 21 des de les 12.00 hores fins a les 20.15 hores.

1.2.5 DESCRIPCIÓ

1.2.5.1 MÚSICA VIVA DE VIC.

Vic, com a Mercat que és, vol ser el punt de trobada referent del sector musical, contribuir a dinamitzar la indústria musical del país, esdevenir un espai de reflexió sobre la música i la seva indústria, contribuir a donar eines perquè el sector pugui créixer i mantenir-se, i ser una eina eficient per la indústria musical del país.

El Mercat de Música Viva de Vic és un esdeveniment musical que té lloc a la ciutat de Vic i atrau un gran nombre d'espectadors i professionals interessats en la música en viu de qualitat.

La programació avarca tot tipus d'estils i està pensada per un ampli ventall de públic. Escenaris repartits per tota la ciutat, tant gratuïts com de pagament i quatre dies de música en viu que fan que la ciutat de Vic es converteixi en un punt neuràlgic de l'activitat musical i cultural.

Dins el Mercat de Música Viva de Vic també hi té lloc l'**MVLAB**, un espai de trobada que congrega programadors, institucions, festivals, empreses, promotors, agències, discogràfiques i professionals relacionats amb el sector musical. L'objectiu és el desenvolupament comercial, l'intercanvi de coneixements i d'experiències, la creació de negoci i la formació i innovació en aquest sector. Aquest segell es materialitza amb la creació d'una Fira Comercial pensada pels professionals on es realitzen *showcases* i on hi tenen lloc sessions de networking, ponències informatives i presentacions basades en l'intercanvi de coneixement i la formació dels professionals. Tanmateix, des del Mercat de Música Viva de Vic s'elabora una programació seleccionada i destinada als professionals del sector.

Hi ha dos tipus d'escenaris: els que estan a l'aire lliure i són d'accés gratuït i els que estan en recintes tancats i per accedir-hi s'ha de comprar una entrada. L'acreditació professional dona entrada al recinte firal, on hi ha una àrea d'estands, diverses sales que acullen jornades professionals i dos escenaris showcase on es fan actuacions de 25 minuts.

1.2.6 ZONES I CARRERS ON ES DESENVOLUPA EL MERCAT DE MÚSICA VIVA DE VIC

Zona 1		
Plaça Major		
Plaça porxada amb forma de quadrilàter. Als quatre costats, hi ha una sèrie d'arcades que fan tota la volta de la plaça, llevat l'accés a la mateixa pel carrer Verdaguer. Al mig hi ha un gran espai obert, amb superfície de sorra que es troba envoltat de lloses que componen la resta de la superfície de la plaça. És una zona de circulació amb prioritat invertida per vianants i restringida excepte per càrrega i descàrrega delimitada per horari.		
M² Totals: 5.093 m²		
Zona 2		
Pàrquing de Sorra del Sucre		
Espai delimitat per voreres en forma de quadrilàter i cobert amb sorra, té un accés d'entrada i sortida un al costat de l'altre per l'Av. del Mercat. Els carrers que envolten aquest espai són el C/ Joan de Serrallonga, Avinguda del Mercat, C/ de la Llotja i C/de l' Historiador Ramon d'Abadal i Vinyals		
M² Totals: 6.394 m²		
Recinte firal del Sucre		
Edifici de dues plantes que està situat entre els carrers de la Llotja i Av. del Mercat, aquest edifici té un pla d'autoprotecció aprovat des del juliol de 2006.		
Zona 3		
Centre d'Arts Contemporànies Atlàntida.		
Teatre Atlàntida		
Edifici de dues plantes que està situat entre el carrer Francesc Maria Masferrer i el carrer de les Adoberies a tocar del Parc d'Armand Quintana i Panedas. Disposa de platea amb un aforament per a 534 persones i amfiteatre amb aforament de 266 persones, presenta un aforament total de 800 persones amb seient, disposa de cambra de concerts i fossa d'orquestra amb una capacitat per a 50 músics. Es troba redactant el PAU.		
M² Totals: 4.396 m²		
Auditori Atlàntida		
Sala interior del centre d'arts contemporànies del teatre Atlàntida, preparada per a audicions musicals de petit i mitjà format, dotada amb grades retràctils automatitzades i escenari de tres plataformes amb		



una amplada de 17 metres, disposa d'un aforament màxim de 384 persones assegudes.		
M² Totals: 1.317.40 m²		
Carpes Atlàntida		
Parc de les Clotes, és un parc de forma rectangular i està situat entre el propi Teatre Atlàntida i els carrers de les Adoberies i el carrer Francesc Maria Masferrer.		
M² Totals: 2.224 m²		
Zona 4		
Zona Off.		
Plaça Catedral		
Plaça de forma rectangular i pavimentació adoquinada. Disposava d'una sobreelevació de la mateixa en tot el llarg de la façana de la Catedral a la qual s'accedeix per unes escales sense adaptació per a persones amb mobilitat reduïda i que disposa de mur per evitar la caiguda a la part baixa de la plaça. A la part inferior de la plaça, la més gran, la circulació de vehicles es troba restringida, sent de superfície plana.		
M² Totals: 1100 m²		
Zona 5		
Zona Acampada		
Mas d'Osona (IME)		
Espai amb matolls baixos combinat amb sorra que està al nord-oest de la ciutat, està delimitat pels carrers: el C/ Mas d'Osona per l'oest, el c/ de la Fura pel sud, l'Eix Onze de setembre per l'est i pel nord l'av. Olímpia. És el terreny que està vorejant l'IME.		
M² Totals: 20.516 m²		

* Vegeu la cartografia, annex específic núm. 4.

1.2.7 ZONES I CARRERS ESPECTACLES AL CARRER

Durant els dies de la Mercat de Música Viva de Vic es realitzen actuacions en diferents carrers del centre i casc antic de la ciutat, són concerts de músics al carrer en petit format i de curta durada.

❖ El llistat dels actuants amb totes les seves dades corresponents, estan en mans dels responsables del departament d'OMIC

Els llocs on s'autoritza la realització de música al carrer son:

- Plaça Canonge Collell.
- Rambla del Passeig.
- Plaça Mastrot.
- Plaça Sant Felip.
- Plaça Don Miquel de Clariana.
- Plaça Pietat.
- Plaça del Carbó.
- Carrer de Gurb.
- Plaça Antoni Gaudí.
- Plaça Montrodon.
- Plaça del Monjo Gerbert d'Orlhac.
- C/ Manlleu.
- Plaça de l'Estació.



- Plaça dels Sants Màrtirs.
- Orfeó
- C/ Nou
- C/ Misericòrdia
- Rbla. del Carme
- Pl. de l'Horta Nova

1.2.8 VISITANTS

L'organització mai ha pogut realitzar un estudi concret de la presència de visitants durant els dies del Mercat de Música Viva de Vic tot i que es volta els 50.000 visitants. Tanmateix, una visita qualsevol dels dies del mercat als carrers que el conformen, evidencia un alt grau de participació i presència de visitants, que omplen els carrers d'on hi ha les activitats del Mercat de Música Viva.

1.2.9 VIES D'ACCÉS

Nom	Vies d'accés
Mercat de Música Viva.	
Plaça Major	
A aquesta zona s'accedeix pel carrer Jacint Verdaguer, carrer Mare de Déu de les Neus, carrer Estret de Sant Cristòfol, carrer dels Argenters, Plaça del Pes, carrer de la Ciutat i carrer de la Riera. La zona està situada al centre de la ciutat.	
Pàrquing del Sucre	
A aquesta zona s'accedeix pel carrer Doctor Junyent, carrer Historiador Raimon d'Abadal i Vinyals, carrer Joan de Serrallonga, carrer del Perot Rocaguinarda, Avinguda del Mercat i carrer de la Llotja. La zona està situada al oest del centre de la ciutat.	
Centre d'Arts Contemporànies Atlàntida.	
A aquesta zona s'accedeix pel carrer Francesc Maria Masferrer, pel carrer Prat de Galliners, pel carrer Molí d'En Saborit, pel carrer Bisbe Torres i Bages i pel carrer de les Adoberies. La zona està situada al centre de la ciutat.	
Plaça de la Catedral	
A aquesta zona s'accedeix pel carrer de la Ramada, carrer Gibaltar, carrer Santa Maria, Carrer del Cloquer, carrer de l'Escola, carrer Sant Miquel Arcàngel i Plaça del Bisbe Oliba. La zona està situada al centre de la ciutat.	
Zona d'Acampada	
A aquesta zona s'accedeix pel carrer Eix Onze de Setembre, carrer del Mas d'Osona, carrer del Doctor Antoni Vilà i Cañellas, i carrer de la Fura. La zona està situada al nord-oest del centre ciutat.	

* Vegeu la cartografia, annex específic núm. 4.

1.2.10 VIES D'EVACUACIÓ / SORTIDES D'EMERGÈNCIA

Nom	Vies d'evacuació / sortides emergència
Mercat de Música Viva	
Plaça Major	
Per evacuar aquesta zona es farà cap al carrer Jacint Verdaguer, carrer de la Riera, carrer de la Ciutat, Plaça del Pes, carrer dels Argenters, carrer Estret de Sant Cristòfol i carrer Mare de Déu de les Neus.	
Pàrquing del Sucre	
Per evacuar aquesta zona es farà cap a la Plaça de l'Estació, carrer Doctor Junyent, Pont del Blaqueig, Carrer de la Llotja, Avinguda del Mercat, carrer Historiador Raimon d'Abadal i Vinyals i carrer Joan de Serrallonga.	
Centre d'Arts Contemporànies Atlàntida.	
Per evacuar aquesta zona es farà cap al carrer Francesc Maria Masferrer, carrer Prat de Galliners, carrer Molí d'En Saborit, carrer Bisbe Torres i Bages i carrer de les Adoberies.	
Plaça de la Catedral	
Per evacuar aquesta zona es farà cap al carrer del Cloquer, Plaça Bisbe Oliba, carrer de les Escoles, carrer de la Ramada, carrer de Gibaltar i carrer Santa Maria	
Zona Acampada	
Per evacuar aquesta zona es farà cap al carrer de la Fura i direcció al carrer Mas d'Osona.	

* Vegeu la cartografia, annex específic núm. 4.

1.2.11 PUNTS DE MÀXIM ACCÉS

Estudiades les zones (carrers i places) afectades pel mercat i les vies d'accés, aquest pla també defineix uns punts de màxim accés als entorns de les zones del mercat, clarament definits i identificats que seran la referència de tots els possibles implicats en la seguretat de la mateixa, per desplaçar a aquests llocs els seus vehicles i/o les persones afectades per algun problema per la seva evacuació.

Nom	Punts de màxim accés
Mercat de Música Viva	
Plaça Major	
Punt A – Carrer Jacint Verdaguer cruïlla Rambla de l'Hospital.	
Pàrquing del Sucre	
Punt A – Rotonda Dr. Junyent amb Mossèn Gudiol	
Punt B – Historiador Raimon d'Abadal i Vinyals / Perot Rocaguinarda	
Centre d'Arts Contemporànies Atlàntida.	
Punt A – Rotonda Francesc Maria Masferrer amb Sant Segimon	
Plaça de la Catedral	
Punt A - Carrer Santa Maria / Plaça Jaume Balmes	
Zona Esportiva	
Punt A – Carrer del Mas d'Osona/carrer de la Fura	

* Vegeu la cartografia, annex específic núm. 4. (Plànol nº 2. Zones àmbit mercat)

1.2.12 ACCESIBILITAT PER AJUDA EXTERNA

Mercat de Música Viva	
Plaça Major	
❖	Entrada per carrer Jacint Verdaguer en direcció a Plaça Major.
Pàrquing del Sucre	
❖	Entrada per Historiador Raimon d'Abadal i Vinyals en direcció a la rotonda de Doctor Junyent.
❖	Entrada per Plaça Estació en direcció a la rotonda de Doctor Junyent.
❖	Entrada per Països Catalans en direcció a la rotonda de Doctor Junyent.
❖	Entrada per carrer de la Llotja en direcció a l'Avinguda del Mercat i el carrer Perot Rocaguinarda, via de



<p>doble sentit de circulació amb un carril per a cada sentit separats per una mitjana amb estacionaments en línia.</p> <ul style="list-style-type: none"> ❖ Entrada per Joan de Serrallonga en direcció a Historiador Raimon d'Abadal i Vinyals.
Centre d'Arts Contemporànies Atlàntida.
<ul style="list-style-type: none"> ❖ Entrada pel carrer Francesc Maria Masferrer fins al centre d'Arts Contemporànies l'Atlàntida. ❖ Entrada pel carrer Prat de Galliners fins al centre d'Arts Contemporànies l'Atlàntida. ❖ Entrada pel carrer Molí d'En Saborit fins al centre d'Arts Contemporànies l'Atlàntida. ❖ Entrada pel carrer de les Adoberies fins al centre d'Arts Contemporànies l'Atlàntida.
Plaça de la Catedral
<ul style="list-style-type: none"> ❖ Entrada pel carrer Santa Maria fins arribar a la Pl. Catedral. ❖ Entrada pel carrer Ramada fins a la Plaça Catedral. ❖ Entrada pel carrer Cloquer fins a la Plaça Bisbe Oliba. ❖ Entrada pel carrer Escola fins a la Plaça Bisbe Oliba. ❖ Entrada pel carrer Sant Miquel Arcàngel fins a la Plaça Bisbe Oliba.
Zona esportiva
<ul style="list-style-type: none"> ❖ Entrada per carrer Mas d'Osona per accedir al carrer de la Fura.

* Vegeu la cartografia, annex específic núm. 4. (Plànol nº 2. Zones àmbit mercat)

1.2.13 DISPOSITIUS DE VIGILÀNCIA

GUARDIA URBANA

S'ha previst un servei de vigilància i seguretat durant el Mercat de Música Viva per part de la Guàrdia Urbana que ells determinaran en el seu dispositiu i que s'adjunta a l'annex d'aquest pla.

Es faran talls de carrers per alguns dels recorreguts de les diferents activitats del Mercat de Música Viva.

MOSSOS ESQUADRA

S'ha previst un servei de vigilància i seguretat durant el Mercat de Música Viva per part dels Mossos que ells determinaran en el seu dispositiu i que s'adjunta a l'annex d'aquest pla.

1.2.14 ÀREA SANITARIA I EMPLAÇAMENT AMBULANCIES

TRANSMÚTUA	
Adreça	
Localització	
Telèfon	
Altres comunicacions	

Servei Ambulàncies (1)	Emplaçament
SVI-1	Pl. Major
SVI-2	Zona pàrquing de sorra d'"El Sucre"

(1) El dijous 18/09 les ambulàncies restaran, una a la zona de les carpes de l' Atlàntida i l'altra al Sucre i el diumenge 21/09 només hi haurà una ambulància i cobrirà la zona de la Catedral.

La resta de dies estaran a l'emplaçament del requadre a dalt esmentat.

* Vegeu la cartografia, annex específic núm. 4.

1.2.15 MITJANS D'EXTINCIÓ D'INCENDI I SALVAMENT EXTINTORS

El Cos de Bombers de la Generalitat de Catalunya n'estan assabentats de l'esdeveniment, però no disposen de més efectius per cobrir-lo.

Al Mercat de Música Viva de Vic hi haurà 41 extintors (23 extintors de pols de 6 kg., 18 extintors de gas CO2 de 5kg.), degudament senyalitzats, situats als escenaris dels concerts, a les taules de so, als generadors i als camerinos.

Distribució Extintors	
Mercat Música Viva	
Plaça Major	
Plaça Major	5
Plaça del Pes	1
Sucre	
Pàrquing Sucre	10
Recinte firal Sucre	7
Atlàntida	
Zona Atlàntida	7
Plaça Catedral	
Plaça Catedral	5
Zona Acampada	
Mas Osona	6

* Vegeu la cartografia, annex específic núm. 4. (Plànol nº 3. Plànol de Serveis i Mitjans)

1.2.16 HIDRANTS

Incorporarem els hidrants que es trobin dins les zones de més afectació o els més pròxims a aquestes, ja que la resta ja estan contemplats en la cartografia dels altres Plans d'actuació Municipal per Nevades o Inundacions.

Emplaçament	Caracterstiques	Coordenades UTM
Plaça Major		
Carrer Sant Fidel	Hidrant enterrat 2 boques de 70	
Rambla del Carme	Hidrant enterrat 2 boques de 70	
Rambla Davallades	Hidrant enterrat 2 boques de 70	
Carrer Jacint Verdaguer	Hidrant enterrat 2 boques de 70	
Rambla Hospital	Hidrant enterrat 2 boques de 70	
Sucre		
Mossèn Gudiol	Hidrant enterrat 2 boques de 70	
Països Catalans / Doctor Junyent	Hidrant enterrat 2 boques de 70	
Països Catalans / Carrer de les Flors	Hidrant enterrat 2 boques de 70	
Historiador Raimon d'Abadal i Vinyals	Hidrant enterrat 2 boques de 70	
Perot Rocaguinarda	Hidrant enterrat 2 boques de 70	

Carrer de la Llotja / Avinguda del Mercat	Hidrant enterrat 2 boques de 70	
Historiador Raimon d'Abadal / Can Pamplona	Hidrant columna seca 2 boques de 70 / 1 boca de 100	
Atlàntida		
Carrer de Francesc Maria Masferrer	Hidrant enterrat 2 boques de 70	
Carrer Prat de Galliners	Hidrant enterrat 2 boques de 70	
Carrer Molí d'En Saborit	Hidrant enterrat 2 boques de 70	
Carrer Sant Segimon	Hidrant enterrat 2 boques de 70	
Carrer Montserrat rotonda Sant Segimon	Hidrant columna seca 2 boques de 70 / 1 boca de 100	
Plaça Catedral		
Pl. Bisbe Oliba	Hidrant enterrat 2 boques de 70	
Rambla del Bisbat	Hidrant enterrat 2 boques de 70	
Zona Acampada		
Carrer del Dr. Antoni Vilà i Cañellas	Hidrant enterrat 2 boques de 70	
Eix Onze de Setembre	Hidrant enterrat 2 boques de 70	
Avda. Olímpia	Hidrant enterrat 2 boques de 70	

1.2.17 EMPLAÇAMENT ALTRES SERVEIS

El públic de fora de Vic pot arribar a Vic per:

RENFE Rodalies 3 Vic-Puigcerdà	
Nom	Estació de trens de Vic
Adreça	Plaça de l'Estació s/n
Telèfon	902 240 202
Notes	No es preveuen grans concentracions de persones que puguin alterar substancialment la mobilitat.
Línies Regulars Bus	
Nom	Estació Autobusos de Vic
Adreça	C/ Pare Gallisà s/n
Telèfon	93 889 25 77
Notes	No es preveuen grans concentracions de persones que puguin alterar substancialment la mobilitat. El Consell Comarcal d'Osona organitza el BusNit per la nit del dissabte a diumenge

1.2.18 EMPLAÇAMENT CECOR

Emplaçament
CRA (Comissaria de la Guàrdia Urbana)

1.2.19 ZONES D'APARCAMENT

Es faran servir les zones d'aparcament públiques i privades habituals que hi ha en la ciutat de Vic

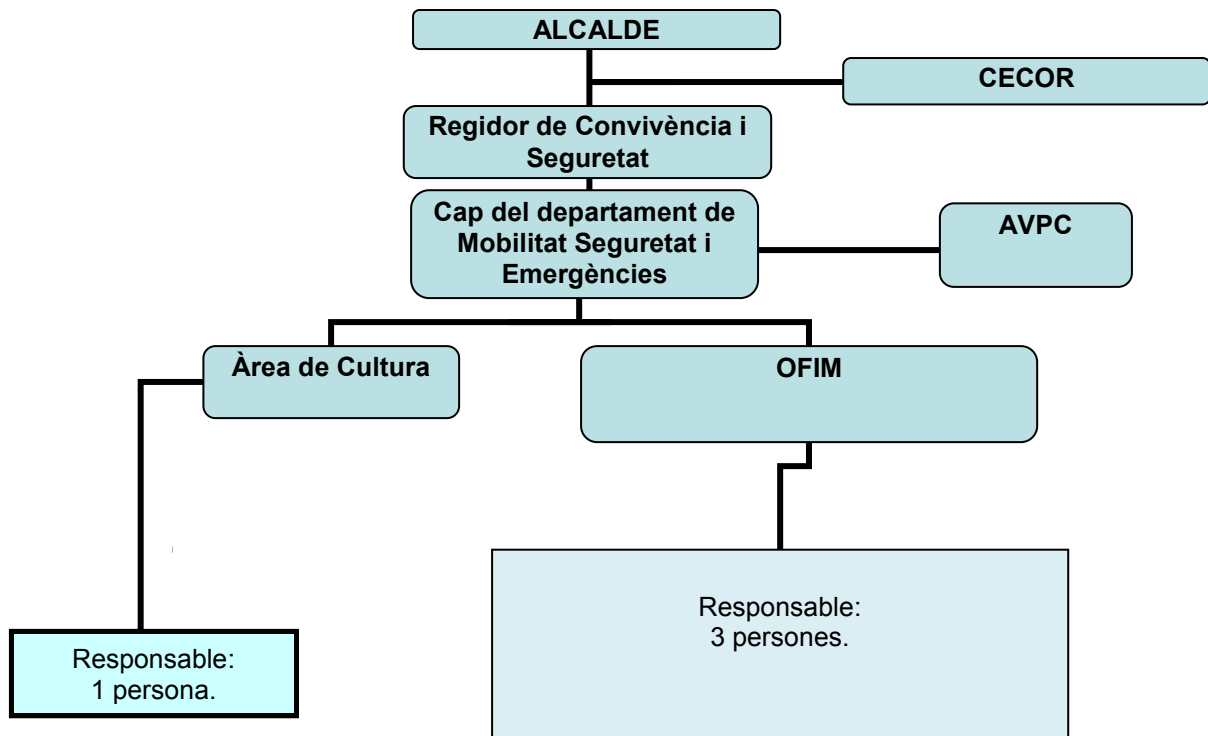
1.2.20 ZONA ATERRATGE HELICOPTERS

La ciutat de Vic ja disposa d'un heliport degudament senyalitzat al costat de l'Hospital General de Vic.

Emplaçament	Característiques	Coordenades UTM
Hospital General amb c/ de Sant Miquel Xic	Heliport pavimentat i senyalitzat	

*Vegeu la cartografia, annex específic núm. 4. (Plànol nº 1. Situació i Emplaçament)

1.2.21 ORGANIGRAMA





1.2.22 PLANTILLA

Mercat Música Viva de Vic	
Zona 1, 2, 3, 4 i 5	
OFIM	
Responsables	3
AVPC	
Voluntaris	4
Departament de cultura	
Responsables	1
TOTAL MERCAT	8 PERSONES

1.2.23 QUADRE PLANTILLA EN LES DIFERENTS HORES I DIES DEL MERCAT

OFIM	✓ Tots els treballadors hi seran presents en els horaris d'oficina i les persones responsables des de l'inici dels concerts fins a la finalització dels mateixos.
ÀREA DE CULTURA	✓ Tots els responsables i col·laboradors hi seran presents des de l'inici dels concerts fins a la finalització dels mateixos.
ASSOCIACIÓ DE VOLUNTARIS DE PROTECCIÓ CIVIL	✓ Tots els dies que han de col·laborar.

2. CONEIXEMENT DEL RISC I VULNERABILITAT

2.1 RESUM I CONCLUSIONS DE L'ANÀLISI DE RISC

2.1.1 RISC INTERN

Metodologia:

Aquest anàlisi ha estat realitzat en funció del coneixement del funcionament del Mercat de Música Viva de Vic i del seu entorn (carrers i places). Aquestes característiques aporten informació vàlida per avaluar aspectes que intervenen directament en la reducció o increment del risc.

La quantificació del risc està associada bàsicament a les característiques de l'emplaçament en l'entorn i el nombre de persones presents en l'exercici de l'activitat.

En l'anàlisi de risc intern s'ha avaluat la probabilitat i severitat de que es produeixin aquests accidents en base a criteris estadístics. Els valors de probabilitat d'ocurrència, estimació de les conseqüències utilitzats a l'anàlisi i la conseqüent estimació del nivell de risc són els següents:

- **Estimació de la probabilitat d'ocurrència:**



Categoria	Probabilitat
ALTA	Més d'una vegada l'any
MITJA	Entre una vegada a l'any i una vegada cada 100 anys
BAIXA	Menys d'una vegada cada 100 anys

- **Estimació de la severitat de les conseqüències:**

Categoria	Conseqüències
ALTA	Morts o pèrdues superiors a 100.000 €
MITJA	Lesions lleus o pèrdues entre 10.000 i 100.000 €
BAIXA	Només problemes operatius o pèrdues inferiors a 10.000 €

- **Estimació del nivell del risc:**

		Probabilitat		
		Alta	Mitja	Baixa
Severitat	Alta	ALT	MIG	MIG
	Mitja	MIG	MIG	BAIX
	Baixa	MIG	BAIX	BAIX

El primer i principal risc es el propi d'una activitat d'aquest tipus, concerts musicals en espais oberts amb venda de begudes alcohòliques i possible consum de substàncies estupefaents poden generar problemes d'ordre públic per possibles baralles i agressions així com problemes mèdics per les pròpies lesions de l'activitat física que es realitza lligada als concerts com per la ingesta excessiva d'alcohol o el consum de drogues.

El segon risc es el propi d'una aglomeració, que es mou pels carrers estrets, en ambdós sentits de la marxa, amb cotxets de canalla, i que en moments i zones concretes hi poden haver problemes de mobilitat.

El tercer risc, seria el risc d'incendi als escenaris on es faran concerts i a la zona d'acampada.

El quart risc es el sanitari, amb presència de gent de totes les edats, es possible que succeeixin problemes sanitaris com caigudes a la via pública, problemes coronaris, problemes respiratoris i un llarg etc.

Principalment els riscos que podem trobar son:

- De Societat: edificacions, antròpics, aglomeracions, aldarulls i danys col·lectius.
- Geofísics: climàtics o meteorològics.

Per l'anàlisi de risc intern s'han estudiat i llistat de forma general els diferents riscos que podrien originar-se paral·lels al Mercat de Música Viva. Posteriorment s'han agrupat aquests successos segons tipologies concretes amb la finalitat de millorar l'operativitat i facilitar la gestió de l'emergència.

Les diferents causes potencials en referència als riscos interns són les següents:

Risc	
Àmbit Policial	Problemes d'ordre públic i altercats
	Amenaça de bomba
	Sabotatge instal·lacions o servei
	Intrusisme
	Atemptat
	Robatoris
Emergències a causa d'accidents	Incendi o explosió
	Instal·lacions Zona d'elevada concentració pública
	Accident i danys personals Fuites i vessaments de combustibles i altres productes inflamables o altres contaminants

Activitat Pròpia	Altres accidents mediambientals
	Excés d'aforament
	Comportament de risc de les persones usuàries

	Risc		Probabilitat	Severitat	Nivell de risc
Àmbit Policial	Problemes d'ordre públic i altercats		ALTA	ALTA	ALT
	Amenaça de bomba	Instal·lacions	BAIXA	ALTA	MIG
		Zona d'elevada concentració pública	BAIXA	ALTA	MIG
	Sabotatge instal·lacions o servei		MITJA	MITJA	MIG
	Intrusisme		MITJA	MITJA	MIG
	Atemptat	Instal·lacions	BAIXA	ALTA	MIG
		Zona d'elevada concentració pública			
Robatori		MITJA	BAIXA	BAIX	
Emergències a causa d'accidents	Incendi o explosió	Instal·lacions	MITJA	ALTA	MIG
		Edifici	BAIXA	ALTA	MIG
		Zona d'elevada concentració pública	BAIXA	ALTA	MIG
		Vehicle	BAIXA	ALTA	MIG
		Activitat exterior	BAIXA	MITJA	BAIX
	Accident i danys personals		ALTA	MITJA	MIG
	Fuites i vessaments de combustibles i altres productes inflamables o altres contaminants		BAIXA	MITJA	BAIX
	Altres accidents mediambientals		BAIXA	MITJA	BAIX
Activitat Pròpia	Excés d'aforament		ALTA	ALTA	ALT
	Comportament de risc de les persones usuàries		ALTA	ALTA	ALT

2.1.2 RISC EXTERN

Els riscos externs tenen el seu origen a l'entorn exterior de l'activitat i tenen més a veure amb les seves coordenades geogràfiques que amb les seves característiques. En conseqüència, la identificació cal buscar-les normalment fora de les zones d'activitat. En aquest cas pel Mercat de Música Viva de Vic, s'ha consultat els riscos especials o específics contemplats al mapa de riscos de Protecció Civil de Catalunya de la ciutat de Vic, i son:

- **INUNCAT:** Zones inundables T-50. Obligat a fer el Pla d'Actuació Municipal de Risc per Inundacions.
- **NEUCAT:** Municipi amb alçada superior a 400 mts. i amb més de 20.000 habitants. Obligat a fer el Pla d'Actuació Municipal de Risc per Nevades.
- **SISMICAT:** Municipi afectat per un sisme amb intensitat VII – VIII. Obligat a fer el Pla d'Actuació Municipal de Risc per Sismes.
- **TRANSCAT:** Afectació al transport per la C-17. D'aquesta fins a la zona d'activitat més propera hi ha una distància mínima de 1.5 km. Obligat a fer el Pla d'Actuació Municipal de Risc per transport de mercaderies perilloses
- **RADCAT:** Dins la ciutat de Vic, i en aquest cas, a l'hospital General hi ha una instal·lació radioactiva. Obligat a fer el Pla d'Actuació Municipal de Risc per Radiació.
- El risc extern principal a considerar és el meteorològic, tot i que en l'època de l'any que ens trobem el risc és baix.
- Es consultarà la previsió meteorològica dia a dia (matí i tarda). www.meteocat.com, www.aemet.es, www.eltiempo.es.

2.1.3 ANÀLISI DE VULNERABILITAT

L'anàlisi de vulnerabilitat s'ha valorat per tot el Mercat de Música Viva com element vulnerable segons les seves pròpies característiques (vulnerabilitat intrínseca) i la possible afectació que pogués tenir pels diferents riscos contemplats en ell o amb l'exterior (vulnerabilitat per exposició). Es distingeixen, per tant, dues taules segons dos nivells d'anàlisi, una segons la vulnerabilitat intrínseca i una altra segons la vulnerabilitat per exposició.

**VULNERABILITAT INTRÍNSECA**

S'ha realitzat una valoració com a element vulnerable segons les seves pròpies característiques, com per exemple:

- Dificultat d'accés pels serveis d'emergència.
- Dificultat d'aplicació de mesures de protecció com l'evacuació o el confinament.

Els valors de nivell de vulnerabilitat intrínseca emprats en l'anàlisi són els següents:

Nivell de vulnerabilitat	Ocupació
ALTA	Elements vulnerables o molt vulnerables ubicats al interior de les zones per quantitat de població possiblement afectada (zones comercials, hotels, edificis públics grans, etc...).
MODERADA	Altres elements vulnerables aïllats ubicats al interior de les zones (restaurants, cafeteries, oficines integrades, etc...).
BAIXA	Altres instal·lacions (resta de tipologies no involucrades en els criteris anteriors).

Nivell de vulnerabilitat	Accessibilitat mitjans d'emergència
ALTA	Difícil accés dels mitjans d'emergència dins les zones.
MODERADA	Accés dels serveis d'emergència dins les zones, però accés limitat a concessions .
BAIXA	Bona accessibilitat a la zona .

Nivell de vulnerabilitat	Confinament
ALTA	Zona sense espais de confinament.
MODERADA	Zona amb possibilitat de confinament parcial (espai de confinament insuficient o característiques inadequades del recinte).
BAIXA	Zona amb possibilitat de confinament total (espai de confinament suficient i característiques adequades del recinte).

Nivell de vulnerabilitat	Evacuació
ALTA	Zona difícilment evacuable i/o els fluxos d'evacuació es creuen amb els mitjans d'emergència.
MODERADA	Zona evacuable però només per vials concrets.
BAIXA	Zona fàcilment evacuable

Pel càlcul final de la vulnerabilitat intrínseca de les zones del Mercat de Música Viva, s'utilitzen els següents valors de ponderació:

	Valor
ALTA	3
MODERADA	2
BAIXA	1

El resultat de la suma d'aquests valors per a cada característica analitzada estableix el nivell de vulnerabilitat intrínseca segons el criteri conservador següent:

	Suma resultant
ALTA	9-12
MODERADA	6-8
BAIXA	4-5

	Ocupació	Accessibilitat mitjans d'emergència	Confinament	Evacuació	VULNERABILITAT INTRÍNSECA
Zona 1 Pl. Major	ALTA	BAIXA	BAIXA	MODERADA	MODERADA
Zona 2 El Sucre	ALTA	BAIXA	BAIXA	BAIXA	MODERADA
Zona 3 Atlàntida	ALTA	BAIXA	BAIXA	MODERADA	MODERADA
Zona 4 Pl. Catedral	ALTA	MODERADA	BAIXA	BAIXA	MODERADA
Zona 5 Zona Acampada	MITJA	BAIXA	BAIXA	BAIXA	BAIXA

VULNERABILITAT PER EXPOSICIÓ

Els valors de vulnerabilitat per exposició utilitzats a l'anàlisi són els següents:

Nivell de vulnerabilitat per exposició	
ALTA	Afectació total o parcial de l'activitat per zones d'intervenció o equivalents segons els plans especials de protecció civil de l'Administració o anàlisis de conseqüències interns.
MODERADA	Afectació total o parcial de l'activitat per zones d'alerta o equivalents segons els plans especials de protecció civil de l'Administració o anàlisis de conseqüències interns.
BAIXA	Altres instal·lacions (resta de tipologies no involucrades en els criteris anteriors)

	Riscos interns	Riscos externs						
	Fuites i vessament de combustibles i altres productes inflamables o altres contaminants	Incendis	Inundacions	Nevades	Sismes	Vents forts i tempestes	Radcat	Transcat
Mercat Música Viva	BAIXA	BAIXA	MODERADA	BAIXA	BAIXA	BAIXA	BAIXA	MODERADA

2.1.4 CONSIDERACIONS PRACTIQUES

CALCUL DE LES CAPACITATS D'EVACUACIÓ I CONFINAMENT DE L'ESPAI PÚBLIC

EVACUACIÓ

- Calcularem l'aforament teòric (4 pers. per m²) d'una plaça o d'un carrer determinat, tot considerant un 100 % d'ocupació.
- El temps d'evacuació teòric de la plaça o carrer fins a un lloc segur és la distància màxima que hi hagi des del centre fins al primer creuament, plaça o lloc segur, dividit per la velocitat d'allunyament (fins a 0.5 m/s).
- El número de persones que es podran evacuar és la multiplicació dels metres lineals de sortides disponibles per 600, tal com expressa la formula de la taula 4.1 del DB-SI.
- A la zona del Centre d'Arts Contemporanis l'Atlàntida hi hauran ubicades dues carpes tancades amb lona i que en cas d'emergència es poden obrir pels costats deixant només el sostre i estructura de les mateixes i la resta al descobert.

Zona 1	Aforament Teòric	Accessos	Temps Evacuació Teòric	Capacitat Evacuació
Pl. Major	15744 pers	Al c/ d eles Neus	1 min. 6 seg.	1.440 pers.
		c/ Verdaguer	1 min. 41 seg.	5.490 pers.
		Al c/ de la Riera	1 min. 58 seg.	1.260 pers.
		Al c/ Ciutat	2 min. 4 seg.	2.100 pers.
		Pl. del Pes	1 min. 50 seg.	2.310 pers.
		c/ Estret	1 min. 56 seg.	1200 pers.
		c/ dels Argenters	2 min. 2 seg.	3.120 pers.
Zona 2	Aforament Teòric	Accessos	Temps Evacuació Teòric	Capacitat Evacuació
Zona Sucre	20000 Pers.	A c/ Perot Rocaguinarda	1 min. 1 seg.	19.200 pers.
		A Historiador Raimon d'Abadal	1 min. 1 seg.	12.300 pers.
		A Doctor Junyent	1 min. 1seg.	9.000 pers.
		A Avda. Del Mercat	4 min. 30 seg.	6.000 pers.
		A Joan de Serrallonga	2 min. 54 seg.	2.400 pers.
		A carrer de la Llotja	3 min. 20 seg.	7.200 pers.
Zona 3	Aforament Teòric	Accessos	Temps Evacuació Teòric	Capacitat Evacuació
L'Atlàntida	9696 Pers.	A carrer Francesc Maria Masferrer	2 min. 10 seg.	18.000 pers.
		A carrer Prat de Galliners	3 min. 56 seg.	15.000 pers.
		A carrer Molí d'En Saborit	4 min.	10.260 pers.
		A carrer de les Adoberies.	2 min. 20 seg.	3.600 pers.
		A carrer Bisbe Torres i Bages	2 min. 56 seg.	1.980 pers.
Zona 4	Aforament Teòric	Accessos	Temps Evacuació Teòric	Capacitat Evacuació
Pl. Catedral	3.200 pers	A Plaça Bisbe Oliva	50 seg.	1.800 pers.
		A c/ Santa Maria	1 min.	1.800 pers.
		C/ Ramada	54 seg.	3.240 pers.
		c/ Gibraltar	47 seg.	1.500 pers.
Zona 5	Aforament Teòric	Accessos	Temps Evacuació Teòric	Capacitat Evacuació
Zona Acampada	55.680 per.	A c/ Mas d'Osona	3 min. 33 seg.	66.000 pers.
		Al c/ de la Fura	3 min. 33 seg..	166.800 pers.

CONFINAMENT

Pel confinament de l'espai públic considerarem tots els edificis que hi ha dins l'àmbit de les zones detallats en el punt 5.1.4.1 **Confinament** (dins les Mesures de Protecció de la Població punt 5.1.4). Aquests estan situats en el cor de les zones, per tant, el temps previst per accedir-hi es inferior a 2 minuts 30 segons.

2.2 ÀREES O SECTORS D'AFECTACIÓ

Tots els carrers i places ocupades per les activitats del Mercat de Música Viva (veure punt 1.2.6 i el 1.2.7 Espais de la Fira).

2.3 ELEMENTS VULNERABLES

El principal element vulnerable són els participants als actes i el públic assistent als actes, sobretot els infants, les persones grans i les persones discapacitades.

Aquests son els elements vulnerables que es troben dins l'àmbit d'afectació per les zones del Mercat de Música Viva:

Codi *	Coordenades UTM	Element	Població afectada	Àrea/Sector	Nom / Telèfon de contacte	Època d'ús
C3		Multicines Sucre	1000	Equipament socio-cultural		Tot l'any
ER1		Estació de Renfe	Usuaris	Equipament de transport de servei públic		Tot l'any

CA1		Club Atlètic Vic	500	Equipament esportiu		Tot l'any
R3		Alberg Canonge Collell	200	Equipament d'allotjament		Tot l'any
E8		Club Patí Vic	2000	Equipament esportiu		Tot l'any
EV 5.4		Germanetes dels Pobres	150	Equipament Residencial		Tot l'any
EV 5.5		Pàrquing Teatre Atlàntida (1)	Usuaris	Aparcament		Tot l'any
EC2		Col·legi Escorial	700	Equipament educatiu		Calendari Escolar
EIT		Institut del Teatre	100	Equipament educatiu		Calendari Escolar

(1) Sempre i quan no s'activi el pla d'emergències per inundacions

Actes en l'àrea de risc

Tots els carrers i places ocupades per les activitats del mercat (veure punt 1.2.6 i 1.2.7. Zones del Mercat de Música Viva).

❖ El llistat dels actes en l'àrea de risc amb totes les seves dades corresponents, estan en mans dels responsables de l'OFIM.

3. ACTIVACIÓ DEL PLA I AVISOS PREVENTIUS

3.1 NIVELLS

❖ PRE- ALERTA:

La pre-alerta es donarà en aquells casos en què hi hagi una situació d'anormalitat o de risc potencial, que no tingui prou gravetat com per generar una activació del Pla. Amb caràcter general, la pre-alerta, va associada a la constatació d'indicis o a la previsió de fenòmens que podrien desencadenar més endavant una activació del pla però respecte els quals hi ha una certa incertesa que fa que la materialització de l'emergència no sigui clara.

Genèricament, la pre-alerta del PEM implica:

- Un seguiment de la situació (aquest seguiment és de tipus "intern" i per tant no sempre es contempla la informació a la població).
- Una transmissió de la informació sobre qualsevol anomalia detectada que pugui ser significativa. Concretament, s'informa als membres del CECOR.

El Pla s'activa en fase de Pre-alerta des del inici del mercat fins la seva finalització:

- Tots els dies d'obertura de les 20:00h a les 03:30h

❖ ACTIVACIÓ EN ALERTA:

El Pla s'activa en **fase d'alerta** davant de les situacions següents:

- * Quan el CECAT informa de l'activació del Pla PROCICAT per problemes durant el Mercat de Música Viva.
- * Davant de situacions que poden desembocar en una situació d'emergència greu durant el funcionament del Mercat de Música Viva.
- * Al final d'una situació d'emergència, mentre es realitzin les tasques que permetin el retorn a la normalitat.

L'activació en alerta comporta el desplegament parcial de l'estructura contemplada en el Pla, és a dir, l'activació de determinats grups en funció de les característiques de la situació, i implica la informació a la població, a través dels mecanismes previstos al Pla.

❖ ACTIVACIÓ EN EMERGÈNCIA:

El Pla s'activa en fase d'emergència davant de les situacions següents:

- * Quan el CECAT informa de l'activació del PROCICAT per emergència durant el Mercat de Música Viva.
- * Davant de situacions com ara :
 - * Afectació important a les persones
 - * Incendis, explosions
 - * Amenaces de bomba
 - * Atemptats
 - * Aglomeracions o desordres importants
 - * Accidents amb afectació a un gran nombre de persones.
 - * Etc.

A diferència de l'activació en alerta, l'activació en emergència comporta el desplegament total o pràcticament total de l'estructura contemplada en el Pla, és a dir, l'activació de tots els grups actants. Implica, a l'igual que l'activació en alerta, la informació a la població, a través dels mitjans contemplats al Pla.

3.2 CRITERIS D'ACTIVACIÓ

Succés	Nivell d'activació
Abans de l'inici del Mercat de Música Viva	Pre-alerta
A Davant de situacions que poden desembocar en una situació d'emergència greu durant el Mercat de Música Viva.	Alerta
Davant d'accidents o incidents que puguin ocasionar situacions de pànic o víctimes.	Emergència
Davant fenòmens meteorològics adversos que puguin afectar el normal desenvolupament del Mercat de Música Viva.	Emergència

4. ESTRUCTURA I ORGANITZACIÓ

4.1 RESPONSABLE MUNICIPAL DE L'EMERGÈNCIA

Nom / Càrrec operatiu	Càrrec habitual	Telèfon de contacte en cas d'emergència	Núm. de la fitxa d'actuació
Titular	Alcalde		2
Substitut/a	Regidor de Convivència i seguretat		2

Funcions:

- Declarar l'activació i la desactivació del Pla Específic Municipal. Informar-ne al **CECAT (Tel. 93 551 72 85)**.
- Convocar el **Comitè Municipal d'Emergències**.
- Constituir i exercir la direcció del **CECOPAL**.
- Informar i coordinar-se amb el Coordinador Mpal. de l'Emergència.
- Analitzar i valorar la situació.
- Avaluar i determinar els elements vulnerables. Si és convenient, haurà de propiciar l'activació dels diversos PAU que ho requereixin.
- Decidir en tot moment, amb el Comitè Municipal d'Emergències, les actuacions més adients per fer front a l'emergència dins del seu marge de responsabilitat i aplicar les mesures de protecció a la població (avisos, acollida i suport), als béns i al medi ambient.
- Assegurar l'execució de la part de les funcions que el municipi assumeixi i vetllar per la correcta execució d'aquestes funcions.
- Ordenar la incorporació als grups d'actuació del Pla Específic Municipal, dels mitjans i recursos municipals disponibles per garantir la protecció i la seguretat de la població.
- Decretar mobilitzacions i expropiació temporal.
- Assegurar el manteniment i l'operativitat del Pla Específic Municipal.

D'altres, en funció del risc.

4.2 COMITÈ MUNICIPAL DE L'EMERGÈNCIA

4.2.1 COMITÈ MUNICIPAL DE L'EMERGÈNCIA

L'estructura municipal per fer front a les emergències consisteix en el Comitè Municipal de l'Emergència, format per:

- **El/La Coordinador municipal de l'emergència** (punt 4.1)
- **El Consell Assessor** (punt 4.2.2)
- **El Gabinet d'informació** (punt 4.3)

4.2.2 CONSELL ASSESSOR

Ha d'estar compost per:

Nom / Càrrec operatiu	Càrrec habitual	Telèfon de contacte en cas d'emergència	Núm. de la fitxa d'actuació
Coordinador municipal de l'emergència Substitut/a	Cap del departament de mobilitat, seguretat i emergències Departament de mobilitat, seguretat i emergències		3
Cap del grup local sanitari Substitut/a	Regidor Benestar i Família, Salut i Joves		5
Cap del grup local logístic i d'acollida Logístic	Logístic: Regidor d'Economia i Serveis		6
Acollida	Acollida: Regidor de Benestar i Família, Salut i Joves		6
Substitut/a Logístic	Regidor d'Urbanisme		8
Substitut/a Acollida	Regidor d'Hisenda i RRHH		6

David Sala i Cuervas			
Cap del grup local d'ordre i d'avisos a la població Substitut/a	Regidor de Seguretat Regidor de Cultura i Ciutadania		7

Funcions del Consell Assessor:

- Assessorar el director del Pla, l'alcalde.
- Analitzar i valorar la situació, aportant-hi tota la informació i trametent-hi les instruccions de l'alcalde als seus col·laboradors.
- **Funcions del Coordinador Municipal de l'Emergència:**
- Assessorar el director del Pla de protecció civil municipal, l'alcalde, directament i com a membre del Consell Assessor.
- Coordinar les actuacions dels grups locals amb les dels grups del centre de comandament avançat.

4.2.3 REPRESENTANT MUNICIPAL AL PLA AUTONÒMIC

El tècnic del Consell Comarcal, l'Albert Trabal i el seu substitut és en Josep Rovira.

4.3 GABINET D'INFORMACIÓ

Composició

Nom / Càrrec operatiu	Càrrec habitual	Telèfon de contacte en cas d'emergència	Núm. de la fitxa d'actuació
Titular	Cap Àrea de Comunicació		4
Substitut/a	Àrea de comunicació		4

S'ubica al C/ Ciutat, nº 1 de Vic.

Funcions

Donar suport al director del Pla Específic Municipal de forma coordinada amb les actuacions del Gabinet d'informació del Pla en les tasques següents:

- El Gabinet d'Informació del Pla de protecció civil municipal ha d'estar en contacte permanent amb el Gabinet d'Informació del Pla PROCICAT, **a través del telèfon**. El titular del Gabinet Municipal d'Informació assegura aquesta coordinació.
- Centralitzar, coordinar i preparar la informació (elaboració de comunicats, ordres i recomanacions) sobre l'emergència i facilitar-la a la població en nom del director del Pla a través dels mitjans de comunicació de titularitat pròpia o d'obligada inserció per part dels mitjans de comunicació social. En particular, s'ocupa de les declaracions d'activació del Pla en cas d'emergència i en cas d'alerta, i del final de cadascuna.
- Atendre la premsa tot donant-hi la informació necessària. Orientar la recerca d'informació per part dels mitjans de comunicació social i corregir les informacions errònies.
- Subministrar informació telefònica als familiars dels ciutadans del municipi personalment afectats. Des del Gabinet s'ha de portar el control de la informació donada als familiars. S'ha de coordinar amb el grup sanitari, que és l'encarregat de l'atenció psicològica in situ als familiars de les víctimes i del grup logístic i d'acollida que solucionarà tots els aspectes logístics que afectin els familiars: allotjament, trasllat de víctimes, etc.

La funció d'informació telefònica als familiars d'afectació municipal s'ha de dur a terme per la cap de l'Àrea de Comunicació de l'Ajuntament i s'ha d'habilitar un telèfon especialment dedicat a aquesta tasca.

Les emissores de ràdio que s'utilitzaran com a mitjà de difusió durant la situació d'alerta o emergència seran:

Emissora	Freqüència	Responsable/dades de localització
Catalunya Ràdio	99.70 FM	
Ràdio Nacional d'Espanya	90.30 FM	
Ràdio local	96.9 FM	

També s'empraran els mitjans de comunicació següents:

- El 9 Nou (TV, premsa i digital)
- Osona Comarca (premsa)
- Osona.com (digital)
- Canal taronja (TV)
- Web ajuntament de Vic

4.4 GRUPS ACTUANTS

En cas d'activació del Pla Procicat, dirigeix els grups actuants el conseller d'Interior, que és el seu director. Aquesta direcció pot recaure en el delegat territorial de la Generalitat al territori en cas que el conseller hi delegui. Les feines que ha de realitzar cada un dels grups d'actuació locals s'han de coordinar amb les dels grups d'actuació del Pla Procicat.

4.4.1 GRUP LOCAL D'INTERVENCIÓ

No es forma el grup local d'intervenció. Tot i que el Cos de Bombers de la Generalitat de Catalunya n'està assabentat de l'esdeveniment.

4.4.2 GRUP LOCAL SANITARI

Composició

Nom / Càrrec operatiu	Càrrec habitual	Localització	Telèfons	Núm. de la fitxa d'actuació
				7

Funcions

Col·laborar en les tasques següents, d'acord amb el cap del Grup Sanitari del Pla Específic Municipal

- Establir i controlar l'Àrea Sanitària en una zona adequada i segura a prop del lloc de l'emergència, d'acord amb el responsable del Centre de Comandament Avançat (CCA).
- Classificar, estabilitzar i evacuar els ferits.
- Informar el responsable municipal de l'emergència de l'evolució de la situació a temps real.

4.4.3 GRUP LOCAL LOGÍSTIC I D'ACOLLIDA

Composició

Nom / Càrrec operatiu	Càrrec habitual	Localització	Núm. de la fitxa d'actuació

Responsable de la Logística Substitut/a	Brigada municipal		6
Responsable d'Acollida Substitut/a	Benestar social i família		6
Responsable Associació de Voluntaris de PC Substitut/a			6
Responsables Voluntaris municipals ocasionals Substitut/a			6
Responsable de Serveis Socials Substitut/a	Benestar social i família		6

Funcions

Col·laborar en les tasques següents, d'acord amb el cap del Grup Logístic del Pla Específic Municipal:

- Assessorar la provisió dels recursos complementaris que el director del Pla Específic Municipal i els grups d'actuació necessiten per complir les seves missions i la mobilització d'aquests mitjans. Gestionar els recursos i mitjans municipals (públics i privats) per posar-los a disposició dels grups.
 - Funció logística municipal i gestió dels serveis bàsics municipals (serveis municipals d'aigua, de recollida d'escombraries...). Organitzar i dirigir les accions i treballs a realitzar per restablir els serveis bàsics municipals.
 - Donar suport a la constitució del **CCA**.
 - Subministrar material lleuger i pesant de treball i transport.
 - Donar suport a l'abastament de queviures per el personal dels grups i combustible per als vehicles i les màquines.
 - Assegurar el subministrament d'aliments, medicaments i serveis bàsics en general a la població.
 - Preparar els llocs d'acollida en cas d'evacuació i, si s'escau, els llocs que han de restar confinats. Acollir població i gestionar aquesta acollida: allotjament, proveïment d'aliments, control, serveis socials del personal del mateix municipi.
 - Gestionar la recepció, l'avitallament i el control del voluntariat, tant del mateix municipi com de fora.
 - Garantir les comunicacions entre els centres operatius, **CECAT, CECOPALS, CCA**, etc.
 - Establir sistemes complementaris alternatius de comunicacions on sigui necessari.
 - Donar suport tècnic.
 - Coordinar les seves actuacions amb els altres grups a través del **CCA**.
- Assessorar el director del Pla Específic Municipal per al desenvolupament de les seves competències.
 - Assessorar i informar el responsable municipal de l'emergència de l'evolució de la situació a temps real.

4.4.4 GRUP LOCAL D'ORDRE I AVISOS A LA POBLACIÓ

Composició

Nom / Càrrec operatiu	Càrrec habitual	Localització	Núm. de la fitxa d'actuació
-----------------------	-----------------	--------------	-----------------------------



GUÀRDIA URBANA DE VIC	Cap del grup Inspector cap de la Guàrdia Urbana de Vic Substitut del grup Sergent de la Guàrdia Urbana de Vic		7
-----------------------	--	--	----------

Funcions

Col·laborar en les tasques, d'acord amb el cap del Grup d'Ordre i Avisos a la Població del Pla Específic Municipal:

- Rebre i notificar en primera instància i de forma immediata l'existència de l'emergència al **112** i al **CECAT** Avisar i informar la població afectada i, en particular, els elements especialment vulnerables.
- Comunicar a la població les mesures que hagi d'adoptar, i assegurar-ne l'aplicació.
- Executar les mesures de protecció sobre els elements vulnerables: coordinar i executar l'evacuació o l'allunyament de la població, d'acord amb les indicacions del director del Pla Específic Municipal i assegurar la seva aplicació. Coordinar-ne les tasques.
- Efectuar la relació de persones afectades (evacuades).
- Garantir la seguretat ciutadana a la zona del risc.
- Garantir que els grups d'actuació puguin actuar sense cap impediment.
- Garantir el control d'accessos i la vigilància viària de les zones afectades. Garantir el control de trànsit d'accés dels components dels grups a la zona de l'emergència; especialment, senyalitzar i guiar els actuants cap al Centre de Comandament Avançat i a l'Àrea Sanitària.
- Coordinar les seves actuacions amb els altres grups a través del **CCA**.
- Assessorar el director del Pla Específic Municipal per al desenvolupament de les seves competències.

Assessorar i informar el responsable municipal de l'emergència de l'evolució de la situació a temps real.

4.5 CENTRES DE COORDINACIÓ**4.5.1 CENTRE DE COORDINACIÓ D'EMERGÈNCIES (CECOR)**

És el centre de coordinació d'emergències, organitzat pel municipi, que integra representants dels grups actuants locals. Té una funció preventiva respecte l'esdeveniment de risc per al qual es constitueixen les seves dades són les següents:

Lloc	Comissaria de la Guàrdia Urbana
Adreça	c/ Era d'en Sellés, 10
Telèfon	938850000
Fax	938814703
Recursos	gurbana@vic.cat , Internet, emissora xarxa rescat , telèfon.
Altres comunicacions	Fitxa d'actuació núm. 1 Directori telefònic

Funcions

- Exercir la coordinació in situ de la feina dels diferents grups d'actuació en un dels escenaris per afrontar l'emergència.

Estar en coordinació amb el **CECAT** i amb **CECOPAL**.



4.5.2 CENTRE DE RECEPCIÓ D'ALARMES (CRA)

Lloc	Comissaria de la Guàrdia Urbana
Adreça	c/ Era d'en Sellés, 10
Telèfon	938850000
Fax	938814703
Altres comunicacions	gurbana@vic.cat , Internet, emissora xarxa rescat núm., telèfon.
Protocols, fitxes d'actuació, etc.	Fitxa d'actuació núm. 1 Directori telefònic

Funcions

- Notificar qualsevol alarma al **112** i al **CECAT**
- Rebre la notificació de l'alarma i trametre-la.
- Valorar, segons el protocols establerts, la importància de l'alarma.
- Posar en marxa el avisos d'activació del Pla de protecció civil municipal.
- Informar-se, en els primers moments, de la marxa de l'emergència.

4.5.3 CENTRE DE COORDINACIÓ OPERATIVA LOCAL (CECOPAL)

Lloc	Comissaria de la Guàrdia Urbana
Adreça	C/ Era d'en Sellés, 10
Telèfon	938850000
Fax	
Recursos	Material propi de l'ajuntament: Ordinador, telèfon, impressores, fax....
Altres comunicacions	gurbana@vic.cat , Internet, emissora xarxa rescat núm., telèfon.

Funcions

- És el centre de coordinació municipal, que realitza les accions determinades pel director del Pla. Des d'aquí es dirigeix i es coordinen les actuacions dels diversos serveis relacionats amb el Pla.
- Mantenir contacte directe i continu amb el **Centre de Coordinació Operativa de Catalunya (CECAT)**
- Notificar als grups operatius i al **CECAT** l'activació i la desactivació del Pla Específic Municipal i rebre d'aquest centre i transmetre, segons els protocols, la informació relativa a activació, evolució i desactivació del Pla Específic Municipal.
- Facilitar, si s'escau, la informació a la població del municipi, amb els mitjans oportuns, segons les circumstàncies del risc i l'evolució de la situació de l'emergència. Aquesta informació s'haurà de consensuar amb la direcció del Pla Específic Municipal.
- Mobilitzar i assegurar la transmissió de la informació i les ordres als grups operatius municipals decidides per la direcció del Pla, així com activar els mitjans i recursos municipals necessaris.
- Canalitzar l'ordre de l'autoritat de protecció civil municipal de prestació de serveis personals i la requisita, la intervenció o l'ocupació temporal i transitòria dels béns necessaris per afrontar les situacions d'emergència.

Donar suport als mitjans d'emergències, de seguretat i als serveis especialitzats aliens que intervinguin en el municipi sota l'estructura del Pla activat.



4.5.4 CENTRE DE COORDINACIÓ OPERATIVA DE CATALUNYA (CECAT)

És el centre d'emergències de Catalunya, on s'ubica el director i el Consell Assessor del Pla Procicat.

Adreça	Passeig de Sant Joan, 45 08009-Barcelona
Telèfon	
Fax	
Adreça electrònica	

Funcions

Les seves funcions, les regulen el Decret 246/1992, de 26 d'octubre, i la Llei 4/1997, de protecció civil.

4.5.5 CENTRE DE COMANDAMENT AVANÇAT (CCA)

La seva ubicació, la determina el cap del Grup d'Intervenció del PROCICAT (es pot constituir més d'un CCA d'acord amb les característiques de l'emergència).

Funcions

- Exercir la coordinació *in situ* de la feina dels diferents grups d'actuació en un dels escenaris per afrontar l'emergència.
- Estar en coordinació amb els CECAT i amb el CECOPAL.

4.5.6 CENTRE DE COORDINACIÓ D'EMERGÈNCIES COMARCAL (CCEC)

D'acord amb el Conveni de cooperació i delegació per a la implantació i execució del Pla d'Assistència i Suport en matèria de Protecció Civil de la comarca d'Osona i la Unitat de Protecció Civil pot donar, a sol·licitud, assistència i suport als municipis en cas d'emergència des del Centre de Coordinació d'Emergències Comarcal.

Adreça	
Telèfon	
Fax	---



5. OPERATIVITAT

5.1 PROCEDIMENTS GENERALS

5.1.1 ACTUACIONS GENERALS

Per preservar la seguretat en el Mercat de Música Viva s'han adoptat les següents mesures preventives:

- A l'obertura i finalització del Mercat de Música Viva, es telefonarà al **CECAT** informant de la fase de pre-alerta del PEM.
- Durant el desenvolupament del Mercat de Música Viva dins les zones, el màxim responsable de l'OFIM serà l'encarregat de rebre les incidències i de vetllar pel seu bon funcionament.
- En cas de accident o incident que no es pugui solucionar in situ, que no sigui de poca importància o que calgui mobilitzar un servei extern, el màxim responsable dels organitzadors del mercat es posarà en contacte amb el Coordinador Municipal de l'Emergència per la seva gestió.

Davant de la previsió del risc, el Centre de Comandament Avançat trametrà els corresponents avisos preventius segons els procediments establerts.

5.1.2 PROCEDIMENTS D'ACTIVACIÓ. INTERFASE AMB PLANS SUPERIORS

❖ DETECCIÓ I NOTIFICACIÓ D'UN ACCIDENT

Davant qualsevol avís d'accident o incidents dins les zones de desenvolupament del Mercat de Música Viva, els responsables de zona es posaran en contacte amb el **Coordinador Municipal de l'Emergència**.

❖ DETECCIÓ I NOTIFICACIÓ D'UNA SITUACIÓ D'EMERGÈNCIA

Els avisos d'emergència que rebí l'ajuntament dins l'àmbit del Mercat de Música Viva han de comunicar-se immediatament al Coordinador Municipal de l'Emergència i a aquest posar-se en contacte amb:

- Telèfon únic d'Emergències de Catalunya (**112**).
- Centre Receptor d'Alarmes (CRA)
- Amb el **CECAT** mitjançant l'emissora de la Xarxa Rescat.

❖ PROCEDIMENTS D'ACTIVACIÓ

En funció dels nivells i criteris que estableix el punt 3, el Pla de protecció civil municipal, l'activarà l'alcalde mitjançant el procediment establert, directament o a proposta de **CECAT** o bé per indicació del director del Pla PROCICAT.

La interfase entre el Pla de protecció civil municipal i el Pla PROCICAT queda definida a partir de:

- * La trucada al **CECAT** que informa o confirma l'activació del Pla.
- * La dependència de les funcions del responsable de l'emergència i del Comitè de Direcció tal com estan plantejades quan es produeix l'activació del Pla PROCICAT. Coordinació amb el director del Pla PROCICAT.
- * La configuració dels grups actants locals establerts, adaptada a l'activació del Pla PROCICAT, amb la integració dels grups d'actuació locals en els grups actants del Pla PROCICAT i la coordinació amb la resta del grup.

En produir-se l'**activació del Pla**, s'ha de procedir a:

- La constitució del Comitè d'Emergències.
- L'avís d'activació als caps dels grups locals. Normalment s'ha de fer a través d'una trucada i d'un fax de confirmació, si s'escau.
- La constitució dels grups actants locals.
- La constitució del **CECOPAL**.
- La informació a la població sobre l'activació del Pla de protecció civil municipal i de les mesures de protecció a seguir.



- En cas de ser constituït el CCA, l'establiment d'un contacte permanent.
- La mobilització de mitjans i recursos assignats al Pla.
- L'activació dels plans d'autoprotecció de la zona afectada.

Aquestes accions es concreten en cas d'alerta o emergència de la forma següent:

- * **Activació en alerta:** suposa l'avís al Consell Assessor de l'Emergència. A criteri de l'alcalde, es pot mobilitzar el Grup Local d'Intervenció.
- * **Activació en emergència:** suposa la convocatòria del Consell Assessor de l'Emergència al CECOPAL i la mobilització dels grups actuants establerts en el Pla.

❖ PROCEDIMENTS D'ACTUACIÓ

Una vegada activat el Pla i constituït el Consell Assessor, el CECOPAL (al CCA) i els grups locals, el director del Pla de protecció civil municipal ha de mantenir contacte amb el CCA i amb els responsables dels PAU corresponents

(Vegeu les fitxes dels procediments d'actuació dels diversos actuants al punt 5.2).

5.1.3 SISTEMES D'AVÍS A LA POBLACIÓ

Notificació d'alerta a la població, per posar en pràctica les mesures d'autoprotecció com el confinament o l'evacuació.

Responsabilitat: l'Alcalde o Alcaldessa. Quan el Pla PROCICAT està activat, aquesta responsabilitat recau en última instància en el Director del Pla PROCICAT.

Direcció i coordinació de les tasques d'avís: l'Alcalde o Alcaldessa, a més del dispositiu municipal corresponent, tindrà el suport per executar aquestes tasques del Grup Local d'Ordre i Avisos i el del Pla PROCICAT.

Destinatari de l'avís i mitjans a utilitzar (elements vulnerables inclosos en el punt 6.5 dels annexos específics d'aquest manual), l'avís es faria per telèfon.

ELEMENT VULNERABLE	NOM DE L'ÀREA	MITJÀ D'AVÍS
PÚBLIC ASSISTENT	ESPais DEL MERCAT DE MÚSICA VIVA	MEGAFONIA VEHICLES I MEGAFONIA MÓBIL
VEINS	CARRERS INCLOSOS ALS ESPais DEL MERCAT DE MÚSICA VIVA.	MEGAFONIA VEHICLES I MEGAFONIA MÓBIL

Rutes d'avís: S'avisarà a la Guàrdia Urbana per fer l'avís mitjançant els seus vehicles amb megafonia o amb la megafonia mòbil que disposin.

El missatge d'avís per evacuació o confinament es troba a **l'annex 1, punt 3.**

5.1.4 MESURES DE PROTECCIÓ DE LA POBLACIÓ

5.1.4.1 CONFINAMENT

El confinament és una mesura de protecció de les persones, que consisteix en què la població romangui en un edifici tancat, si es considera segur, i amb l'acompliment de normes apropiades de seguretat adaptades a les circumstàncies o bé adoptant mesures específiques que els són trameses en el moment oportú. El confinament es mantindrà fins que les condicions a l'exterior siguin segures.

Cal tenir en compte els edificis aptes per al confinament, més propers als llocs en els quals es desenvoluparan els esdeveniments per als quals està previst aquest manual.

Cal cartografiar

CODI	ZONA DE CONFINAMENT	Coordenades UTM	Aforament Teòric
PP2	Aparcament Plaça Major (2)		6.500 pers.
PP1	Aparcament Passeig (2)		8.000 pers.
EV 5.6	Aparcament Teatre Atlàntida (1) (2)		6.000 pers.
ES1	Edifici del Sucre		1.500 pers.
EC4	Col·legi Santa Caterina Siena		1.500 pers.
E25	Pavelló esportiu de l'Ausoneta.		2.000 pers.

- (1) Sempre i quan no estigui activat el pla d'emergències per a inundacions, llavors no s'utilitzaria com a zona de confinament.
- (2) Els aparcaments seran punt de confinament, sempre que l'emergència sigui d'una índole meteorològica (tempesta, pedregades...)

5.1.4.2 EVACUACIÓ I ACOLLIDA

Llocs de possible evacuació

LES PERSONES FERIDES EN ELS ESCENARIS DEL MERCAT DE MÚSICA VIVA SERAN ATESES EN PRIMERA INSTANCIA PELS LLOCS FIXES INSTAL·LATS DINS ELS MATEIXOS I SENYALITZATS EN EL PLÀNOL, ON S'UBIQUEN LES AMBULÀNCIES. SI ELS MEMBRES D'AQUESTA, DESPRES D'UNA PRIMERA CURA, CONSIDEREN QUE LA GRAVETAT DEL FERIT FA NECESSARI ALTRES INTERVENCIIONS, SOL·LICITARAN UNA ALTRE AMBULANCIA O EL DESPLAÇARAN AL CENTRE HOSPITALARI MÉS PROPER COMUNICANT-HO AMB ELS RESPONSABLES DEL DEPARTAMENT DE FIRES I MERCATS.

Relació de mitjans de transport: vegeu els annexos generals. En cas de necessitar més mitjans, s'han de sol·licitar al Centre de Coordinació Operativa de Catalunya (CECAT).

Famílies que necessiten assistència en l'evacuació

Fer constar que en cas que hi haguessin famílies que necessitessin assistència per evacuar-les seran els serveis mèdics que tindran constància en el seus llistats de quines ho necessiten.

Centres d'acollida d'evacuats

Centres d'Acollida		Capacitat	Observacions
Amb dormitoris			
R2	Seminari de Vic	100	Disposa dels serveis bàsics amb aigua calenta, sanitaris, i calefacció.
E4	Pavelló Poliesportiu Castell d'en Planes	400	Disposa dels serveis bàsics amb aigua calenta, sanitaris, dutxes i calefacció.

5.1.4.3 CONTROL D'ACCESSOS

L'objectiu del control d'accessos és impedir que persones i vehicles aliens a la gestió de l'emergència puguin entrar en la zona de risc. D'aquesta manera s'impedeix que aquestes persones es posin en perill i es garanteix que no destorben els grups actuants a la zona de risc. Pot ser necessari, en el seu cas, en control i l'ordenació del trànsit en les zones adjacents, amb l'objecte de facilitar l'arribada de nous recursos.

Els diferents espais públics a on s'ubiquen els escenaris tindran restriccions de trànsit, es tallarà l'accés de trànsit i es prohibiran els estacionaments.

El control d'accessos dels vianants es definirà d'acord amb la localització i les característiques de l'emergència.

5.1.5 INTERFASE AMB ELS PAU

Dins l'àmbit d'actuació del Mercat de Música Viva de Vic aquests són els edificis, les instal·lacions, els centres, les urbanitzacions, etc., que han de disposar de pla d'autoprotecció.

No obstant això no s'ha elaborat cap PAU dels edificis obligats pel Decret 82/2010, 29 de juny, pel qual s'aprova el catàleg d'activitats i centres obligats a adoptar mesures d'autoprotecció i es fixa el contingut d'aquestes mesures. Només existeixen els PAU de la normativa antiga del Recinte Firal d'El Sucre i de l'Edifici d'"El Sucre"

PAU	NOM DEL RESPONSABLE	TELÈFON	MECANISMES D'INTERFASE (notificació)
Edifici del Sucre (Fet amb la NBA)			Trucada telefònica
Recinte Firal (Fet amb la NBA)			Trucada telefònica
Pavelló municipal d'Esports (No fet)			Trucada telefònica
Seminari de Vic (No fet)			Trucada telefònica
Multicines Sucre (No fet)			Trucada telefònica
Club Atlètic Vic (No fet)			Trucada telefònica
Club Patí Vic (No fet)			Trucada telefònica
Residència de les Germanetes dels Pobres (No fet)			Trucada telefònica
Teatre l'Atlàntida			Trucada telefònica
Col·legi Escorial (No fet)			Trucada telefònica

5.2 FITXES D'ACTUACIÓ

- FITXA 1 CENTRE RECEPTOR D'ALARMES (CRA)
- FITXA 2 RESPONSABLE MUNICIPAL DE L'EMERGÈNCIA
- FITXA 3 COORDINADOR MUNICIPAL DE L'EMERGÈNCIA
- FITXA 4 CAP DEL GRUP LOCAL SANITARI
- FITXA 5 CAP DEL GABINET D'INFORMACIÓ
- FITXA 6 CAP DEL GRUP LOGÍSTIC I D'ACOLLIDA
- FITXA 7 CAP DEL GRUP LOCAL D'ORDRE I AVISOS A LA POBLACIÓ



FITXA D'ACTUACIÓ 1	CENTRE RECEPTOR D'ALARMES (CRA)
	Responsable: INSPECTOR CAP DE LA GUÀRDIA URBANA Substitut: SERGENT RESPONSABLE ÀREA OPERATIVA
ACCIONS A REALITZAR EN CAS D'EMERGÈNCIA EN EL MERCAT DE MÚSICA VIVA DE VIC	
<p><u>FUNCIONS / ACCIONS</u></p> <p><u>Alerta i emergència</u></p> <ol style="list-style-type: none"> 1. Ha d'anotar les dades. 2. Ha d'avisar: <ul style="list-style-type: none"> • Al CCA. • Al Tècnic de Protecció Civil Municipal. 2. Obtenir informació a través de la policia local. 3. En cas que el Pla s'activi de manera formal, ha d'avisar els membres del Consell Assessor i el Gabinet de Premsa. <p><u>MITJANS I RECURSOS</u></p> <ul style="list-style-type: none"> • Xarxa Rescat, ISSI • Telefonia • Xarxa ADF • Xarxa 2 metres • Xarxa Radioaficionats (47) • Correu electrònic • Portal Web's • Portal Sms o SMS • @ comunicacions (, Facebook, etc. • Emergenciescat (Twiter). <p><u>LLOC ON DIRIGIR-SE</u></p> <ul style="list-style-type: none"> • CRA <p><u>DOCUMENTACIÓ NECESSÀRIA</u></p> <ul style="list-style-type: none"> • Llistat telefònic (Annexos Generals) • Si s'escau, informació sobre avisos a elements vulnerables per a diferents supòsits Annexos Generals). • Catàleg de mitjans i recursos (Annexos Generals). 	

Quan es tingui coneixement d'una situació d'emergència es posarà en marxa el **pla de trucades** d'acord amb la llista i l'ordre següent:

Responsable	Nom	Telèfon de contacte en cas d'emergència
CECAT		
Telèfon Únic d'Emergències * SMS per a sords * Fax per a sords		112 679 436 200 900 500 112
Responsable municipal de l'emergència		
Coordinadora municipal de l'emergència		
Cap del Gabinet d'Informació		
Cap del Grup Local Sanitari		
Cap del Grup Local Logístic i d'Acollida		
Cap del Grup Local d'Ordre		
Responsable dels voluntaris de protecció civil		
Substitut del Gabinet d'Informació		
Substitut del Grup Local Sanitari		
Substitut del Grup Local Logístic i d'Acollida		
Substitut del Grup Local d'Ordre		
Substitut del responsable dels voluntaris de protecció civil		

A continuació, el contingut de les trucades dependrà de la decisió de l'alcalde: informació únicament, o bé informació i convocatòria del Comitè Municipal de l'Emergència al **CCA**.

Municipis veïns:

Nom de municipi	Telèfon de contacte en cas d'emergència
GURB	
FOLGUEROLLES	
CALDETENES	
SANTA EUGÈNIA DE BERGA	
MUNYANYOLA	
MALLA	
SANTA EULÀLIA DE RIUPRIMER	



FITXA D'ACTUACIÓ 2	RESPONSABLE MUNICIPAL DE L'EMERGÈNCIA ALCALDE
ACCIONS A REALITZAR EN CAS D'EMERGÈNCIA EN EL MERCAT DE MÚSICA VIVA DE VIC	
<u>FUNCIONS / ACCIONS</u>	
<ol style="list-style-type: none"> 1. Avís del sinistre o de la previsió de risc: ha de contactar amb el CCA per iniciar la ronda de trucades, ja establerta a la fitxa d'actuació 1 (CRA). 2. N'ha de fer una valoració inicial (tot ampliant, si cal, la informació): <ul style="list-style-type: none"> - S'hi ha de determinar amb exactitud l'abast de l'emergència. - Les persones afectades. - Els danys materials 3. Ha de contactar amb el CECAT per tal de: <ul style="list-style-type: none"> • Confirmar l'avís, ampliar i contrastar la informació. • Donar els telèfons de contacte de l'Ajuntament i del CECOPAL. 	
<u>Alerta</u>	
<ol style="list-style-type: none"> 4. Ha de donar l'ordre de fer prendre les mesures preventives necessàries. 5. Si ho creu convenient, ha de donar l'ordre d'activar formalment el Pla en el nivell d'alerta i encomanar al CRA l'avís dels membres del Comitè Municipal de l'Emergència, sense convocar-los, ja establerta a la fitxa d'actuació 1 (CRA). Comunicar aquesta activació al CECAT 6. Ha de fer el seguiment de l'alerta i, si ho creu convenient, ha de dirigir-se al CCA. 7. Ha de fer el manteniment de contactes amb el CECAT. 	
<u>Emergència</u>	
<ol style="list-style-type: none"> 4. Ha d'activar el Pla en emergència i encomanar al CRA l'avís i convocatòria al CCA dels membres del Comitè municipal de l'Emergència, ja establerta a la fitxa d'actuació 1 (CRA). Comunicar aquesta activació al CECAT. 5. Amb el Comitè municipal de l'Emergència, ha de decidir la constitució dels grups locals d'actuació. 6. Ha de preparar el CCCA i les seves dependències i per utilitzar-los com a centres d'operacions. Ha d'ampliar, si és possible, les línies i els aparells de comunicació (telèfon, fax i ràdio). 7. Ha d'avaluar els possibles riscos a la població. 8. Ha de preveure amb el cap de Bombers els possibles confinament/evacuacions i posterior acollida dels elements vulnerables. 9. Ha de donar l'ordre de prendre les mesures preventives necessàries i/o d'intervenció en el sinistre. 10. Ha de verificar la realització de les tasques encomanades al municipi. Especialment: <ul style="list-style-type: none"> - Avisos a la població, especialment dels elements vulnerables. - Tasques d'evacuació i acollida. - Organització de la logística municipal. - Suport a la intervenció. 11. Ha de fer el seguiment de l'emergència des del CCA. 12. Ha de recollir informació i ha d'atendre la premsa que es desplaci a cobrir l'emergència. 	
<u>MITJANS I RECURSOS</u>	
<ul style="list-style-type: none"> • Els propis de l'Ajuntament. • Telèfon mòbil i altres comunicacions del CCA. • Mitjans i recursos municipals i aliens. (Annexos generals) 	
<u>LLOC ON DIRIGIR-SE</u>	
<ul style="list-style-type: none"> • CCA. 	
<u>DOCUMENTACIÓ NECESSÀRIA</u>	
<ul style="list-style-type: none"> • Cartografia general i cartografia específica. (Annexos específics d'aquest manual i annexos generals) • Models de comunicats: d'activació, de desactivació, d'evacuació i de confinament. • Criteris d'activació del Pla Específic Municipal del Mercat de Música Viva. 	



FITXA D'ACTUACIÓ 3	COORDINADOR MUNICIPAL DE L'EMERGÈNCIA
ACCIONS A REALITZAR EN CAS D'EMERGÈNCIA EN EL MERCAT DE MÚSICA VIVA DE VIC	
<u>FUNCIONS / ACCIONS</u>	
<ol style="list-style-type: none"> 1. Avís del sinistre o previsió de risc. 2. Fer-ne una valoració inicial. 	
<u>Alerta</u>	
<ol style="list-style-type: none"> 3. Si ho creu convenient, ha d'avisar el responsable del Pla i mantenir-s'hi en contacte per dir-li com evoluciona el sinistre 4. Si ho creu convenient, ha de suggerir al responsable del Pla (l'alcalde) de donar l'ordre d'avisar aquelles persones o aquells serveis que hagin de prendre les mesures preventives necessàries (en cas d'avisar-les, ell les coordinarà). 5. Ha d'estar en alerta i fer-ne el seguiment, 6. En cas d'activar-se el Pla, ha de comunicar-ho al CECAT 	
<u>Emergència</u>	
<ol style="list-style-type: none"> 3. Ha d'avisar el responsable del Pla (l'alcalde). 4. Ha de suggerir al responsable del Pla (l'alcalde) de donar l'ordre d'avisar aquelles persones o aquells serveis que hagin de prendre les mesures preventives necessàries i/o d'intervenir en el sinistre. 5. Ha de coordinar als serveis municipals que estiguin actuant en el sinistre o prenent mesures preventives. 6. Ha de dirigir-se al CCA. 7. Ha de comunicar al CECAT l'activació del Pla. 	
<u>MITJANS I RECURSOS</u>	
<ul style="list-style-type: none"> • Telèfon mòbil, emissora xarxa Rescat i altres comunicacions del CCA mòbil. • Mitjans i recursos municipals i aliens. (Annexos generals). 	
<u>LLOC ON DIRIGIR-SE</u>	
<ul style="list-style-type: none"> • Si ho veu convenient, al CCA. • En cas que s'activi el Pla, al CCA. 	
<u>DOCUMENTACIÓ NECESSÀRIA</u>	
<ul style="list-style-type: none"> • Llistats telefònics. (Annexos específics d'aquest manual i annexos generals). • Cartografia general i cartografia específica. (Annexos específics d'aquest manual i annexos generals) • Models de comunicats: d'activació, de desactivació, d'evacuació i de confinament. • Criteris d'activació del Pla Específic Municipal del Mercat de Música Viva. 	



4	
ACCIONS A REALITZAR EN CAS D'EMERGÈNCIA EN EL MERCAT DE MÚSICA VIVA DE VIC	
<u>FUNCIONS / ACCIONS</u>	
<ul style="list-style-type: none">• Una vegada declarada l'activació del Pla Específic Municipal, el responsable del Grup ha de destinar assistència sanitària al lloc de l'emergència des d'on s'assistirà i ha de decidir el trasllat de les possibles víctimes a l'hospital més proper o al més indicat.• Ha de decidir la ubicació de les ambulàncies necessàries, d'acord amb el comandament de bombers.• Ha d'organitzar, conjuntament amb el cap del Grup Local Logístic, l'assistència sanitària de les persones evacuades als llocs d'acollida del municipi.	
<u>MITJANS I RECURSOS</u>	
<ul style="list-style-type: none">• Mitjans i recursos sanitaris (Annexos generals).	
<u>LLOC ON DIRIGIR-SE</u>	
<ul style="list-style-type: none">• CCA.	
<u>DOCUMENTACIÓ NECESSÀRIA</u>	
<ul style="list-style-type: none">• Llistat persones vulnerables, associades al risc que necessiten assistència.• Llistat persones vulnerables dins la zona afectada. (Annexos generals)• Formulari de registre de ferits.• Directori telefònic dels recursos associats al risc. (Annexos generals).	



FITXA D'ACTUACIÓ 5	CAP DEL GABINET D'INFORMACIÓ
ACCIONS A REALITZAR EN CAS D'EMERGÈNCIA EN EL MERCAT DE MÚSICA VIVA DE VIC	
<ul style="list-style-type: none"> • Ha de contactar amb l'alcalde. Ha de demanar-li informació i instruccions. Si l'alcalde constitueix el CECOPAL, ha de desplaçar-s'hi. • Ha d'activar directament o a través del CRA el Gabinet d'Informació. 	
<p><u>FUNCIONS / ACCIONS</u></p>	
<ul style="list-style-type: none"> • Centralitzar, coordinar i preparar la informació que rep del Comitè d'Emergència, sobre l'emergència i facilitar-la a la població, als grups actuants o a d'altres administracions a través dels mitjans de comunicació. S'inclou aquí tant la informació destinada a adoptar mesures de protecció (difusió de les ordres i recomanacions del Director del Pla) com la informació general sobre el succés. » Alerta <ul style="list-style-type: none"> • Difondre en nom del Director la declaració l'Alerta del Pla d'Emergència Municipal. • Difondre els consells d'autoprotecció adequats a la població durant la situació de risc (<i>vegeu annexos específics</i>). • Recollir i difondre la informació sobre la situació de risc, en coordinació amb el Gabinet de Premsa del CECAT. Difondre en nom del Director la desactivació del Pla. • Fins i tot passada la situació de risc, atendre els mitjans de comunicació social, donar-los la informació necessària, orientar-los en la recerca d'informació i corregir les informacions errònies. » Emergència <ul style="list-style-type: none"> • Difondre en nom del Director la declaració d'Emergència del Pla d'Emergència Municipal. • Preparar i difondre els missatges d'informació a la població durant la situació d'emergència (<i>vegeu annexos específics</i>): <ul style="list-style-type: none"> - Sobre el risc i sobre les mesures d'autoprotecció. - Sobre les mesures que s'estan prenent per resoldre la situació i per mantenir els subministraments essencials. • Recollir i difondre la informació sobre la situació de risc, en coordinació amb el Gabinet de Premsa del CECAT. • Control del llistat de persones evacuades i/o confinades i lloc on estan ubicades, a través del Grup Local Logístic i d'Acollida. • Si cal vetllar per la constitució d'un punt d'informació a la població i als mitjans de comunicació, amb informació de la ubicació dels afectats i amb informació contrastada i autoritzada sobre el sinistre i els mitjans que s'han disposat per resoldre'l. • Difondre en nom del Director la desactivació del Pla. • Passada l'emergència, atendre els mitjans de comunicació social, donar-los la informació necessària, orientar-los en la recerca d'informació i corregir les informacions errònies. 	
<p><u>MITJANS I RECURSOS</u></p>	
<ul style="list-style-type: none"> • Telèfon, ordinadors i connexió a internet, fax, fotocopiadores, correu electrònic i material d'oficina 	
<p><u>LLOC ON DIRIGIR-SE</u></p>	
<ul style="list-style-type: none"> • C/ Ciutat, 1 	
<p><u>DOCUMENTACIÓ NECESSÀRI</u></p>	
<ul style="list-style-type: none"> • Consells d'autoprotecció (Punt 6.2.) • 	



FITXA D'ACTUACIÓ 6	CAP DEL GRUP LOCAL LOGÍSTIC I D'ACOLLIDA
ACCIONS A REALITZAR EN CAS D'EMERGÈNCIA EN EL MERCAT DE MÚSICA VIVA DE VIC	
<ul style="list-style-type: none"> • Ha de contactar amb l'alcalde. Ha de demanar-li informació i instruccions. Si l' Alcalde constitueix el CECOPAL, desplaçar-s'hi. • Ha d'activar directament o a través del CRA el Grup Local Logístic. 	
<p><u>ACCIONS PER A LES FUNCIONS LOGÍSTIQUES</u></p>	
<p>(Tant les necessàries per a la població com les que pugui sol·licitar el CCA per mitjà de l'alcalde.)</p>	
<ul style="list-style-type: none"> • Ha de quantificar, preveure i tenir localitzats els mitjans extraordinaris disponibles en el municipi. • Ha de controlar l'ús dels recursos gestionats i el seu estat. 	
<p>La demanda de recursos aliens al municipi s'ha de fer sempre des del CECAT</p>	
<p><u>ACCIONS PER A LES FUNCIONS D'ACOLLIDA</u></p>	
<ul style="list-style-type: none"> • En cas d'evacuació, ha de determinar conjuntament amb l'alcalde, i el responsable del Grup Local d'Ordre, en funció de l'àrea a evacuar, el centre o els centres d'acollida . • Ha d'activar el/s centre/s d'acollida i el/s seu/s responsable/s (consulteu el capítol 8.5). • Ha de desplaçar al/s centre/s d'acollida l'equip d'acollida. • Ha de preveure, l'avituellament de centre d'acollida. • Ha de designar un responsable del/s centre/s d'acollida, que tindrà les següents funcions: <ul style="list-style-type: none"> • Portar el control nominal de les persones evacuades i/o acollides. • Transmetre les necessitats que puguin presentar-se. • Rebre i distribuir l'avituellament. • Ha de rebre els voluntaris ocasionals que es presentin. Ha d'anotar el seus noms en una llista. Si són necessaris, cal agrupar-los i integrar-los, segons la seva capacitat, en els grups locals actuant més adients. Si no són necessaris, cal comunicar-los que l'Ajuntament ja s'hi posarà en contacte quan necessiti la seva ajuda. • Si es necessiten voluntaris i no n'hi ha prou, d'acord amb l'alcalde, ha de demanar la participació de veïns del municipi. • Ha d'establir el reforç de comunicacions del centre d'acollida. • Organitzar possibles atencions en el/s centre/s d'acollida. 	
<p><u>MITJANS I RECURSOS</u></p>	
<ul style="list-style-type: none"> • Mitjans i recursos de logística i acollida. (Annexos generals) 	
<p><u>LLOC ON DIRIGIR-SE</u></p>	
<ul style="list-style-type: none"> • CCA 	
<p><u>DOCUMENTACIÓ NECESSÀRIA</u></p>	
<ul style="list-style-type: none"> • Formulari de registre de voluntaris ocasionals. • Formulari de registre de persones acollides. 	



FITXA D'ACTUACIÓ 7	CAP DEL GRUP LOCAL D'ORDRE I AVISOS A LA POBLACIÓ
ACCIONS A REALITZAR EN CAS D'EMERGÈNCIA EN EL MERCAT DE MÚSICA VIVA DE VIC	
<ul style="list-style-type: none"> • Ha de contactar amb l'alcalde. Ha de demanar-li informació i instruccions. Si l'alcalde constitueix el CECOPAL, ha de desplaçar-s'hi. • Ha de constituir, si cal, el Grup d'Ordre. <p><u>ACCIONS PER A LES FUNCIONS D'ORDRE</u></p> <ul style="list-style-type: none"> • Ha d'establir l'avís telefònic i/o el desplaçament als nuclis aïllats. Ha de considerar si cal el confinament / l'evacuació. Vegeu el directori telefònic a l'annex i el quadre d'elements vulnerables del punt 2. • Ha de recollir, contrastar i facilitar a l'alcalde tota la informació que generi l'emergència. • Ha d'encarregar als membres del grup: <ul style="list-style-type: none"> • El control d'accessos a les vies que permeten accedir als llocs d'intervenció, per impedir l'accés de persones no autoritzades, en bé de la seva seguretat. • Senyalització de les vies d'accés, per tal d'afavorir l'arribada dels grups actuants. <p><u>En cas d'evacuació:</u></p> <ul style="list-style-type: none"> • Ha de determinar conjuntament amb l'alcalde i el cap de Bombers la zona a evacuar. • Ha de consultar el punt 5.1.4 sobre la quantitat i el tipus de població, les necessitats de mitjans... • Ha de determinar conjuntament amb l'alcalde i el responsable del Grup local logístic, el centre d'acollida corresponent. (Consulteu el capítol 5.1.4.) • Ha d'executar l'evacuació. • Ha d'establir el missatge i determinar les rutes d'avís i evacuació. (Consulteu el capítol 5.1.4 i l'annex 1.) • Ha de mobilitzar, en cas necessari, els mitjans de transport necessaris per a l'evacuació. • Ha de preveure la vigilància de les zones evacuades. <p><u>ACCIONS PER A LES FUNCIONS D'AVÍS A LA POBLACIÓ</u></p> <ul style="list-style-type: none"> • Ha de determinar conjuntament amb l'alcalde, d'acord amb el director del Pla, la necessitat d'efectuar algun tipus d'avís. • Ha de comprovar l'operativitat dels mitjans d'avís i informació. • Ha de consultar la informació sobre consells d'autoprotecció (vegeu l'annex). • Ha d'establir l'avís telefònic i/o el desplaçament als nuclis aïllats. • Ha de determinar conjuntament amb l'alcalde la necessitat d'informar el conjunt de la població. • Ha d'establir el sistema d'atendre els veïns que s'adrecin a l'Ajuntament cercant informació, bé desplaçant-s'hi, bé per telèfon. <p><u>MITJANS I RECURSOS</u></p> <ul style="list-style-type: none"> • Mitjans de recursos de senyalització i avís. (Annexos generals). <p><u>LLOC ON DIRIGIR-SE</u></p> <ul style="list-style-type: none"> • CCA <p><u>DOCUMENTACIÓ NECESSÀRIA</u></p> <ul style="list-style-type: none"> • Comunicats d'avís d'evacuació i confinament (Annexos específics 6.1 d'aquest manual) • Consells d'autoprotecció de risc. (Annexos específics 6.2 d'aquest manual). • Cartografia específica (Annexos específics 6.4 d'aquest manual). • Llistat d'elements vulnerables (veure específics 6.5 d'aquest manual o als annexos generals). • Formulari de registre d' evacuats (Annexos generals). 	



6. ANNEXOS ESPECÍFICS

6.1 ANNEX 1. MODEL DE DECLARACIÓ DE PRE-ALERTA, D'ACTIVACIÓ I ALTRES COMUNICATS I DISPOSICIONS

1. MODEL DE DECLARACIÓ FORMAL DE SITUACIÓ DE PRE-ALERTA DEL PLA DE PROTECCIÓ CIVIL MUNICIPAL

NOTIFICACIÓ DE COMUNICACIÓ DE SITUACIÓ DE <i>PRE-ALERTA</i> DEL PLA DE PROTECCIÓ CIVIL MUNICIPAL
<i>(enviar-ho al CECAT per fax al o per correu electrònic a cecat@gencat.cat)</i>
JOSEP M ^a VILA D'ABADAL alcalde del municipi de Vic, pels poders que tinc,
DECLARO: <i>LA SITUACIÓ DE PRE-ALERTA del Pla de protecció civil municipal, a causa d'accident ' en el Mercat de Música Viva de Vic</i>
Les mesures previstes són:
•
•
.....
Alcalde
....., de setembre de 201

2. MODEL DE DECLARACIÓ FORMAL D'ACTIVACIÓ I DESACTIVACIÓ DEL PLA DE PROTECCIÓ CIVIL MUNICIPAL EN ALERTA/EMERGÈNCIA

NOTIFICACIÓ D'ACTIVACIÓ DEL PLA DE PROTECCIÓ CIVIL MUNICIPAL EN <i>ALERTA</i>
<i>(enviar-ho al CECAT per fax al o per correu electrònic a cecat@gencat.cat)</i>
JOSEP M ^a VILA D'ABADAL alcalde del municipi de Vic, pels poders que tinc,
DECLARO: <i>ACTIVAT el Pla de protecció civil municipal, a causa de/d'</i> <i>CONSTITUÏT el Comitè d'Emergències.</i>
Les mesures previstes són:
•
•
.....
Alcalde
....., de setembre de 201



NOTIFICACIÓ D'ACTIVACIÓ PLA DE PROTECCIÓ CIVIL MUNICIPAL EN EMERGÈNCIA

(enviar-ho al **CECAT** per fax al o per correu electrònic a cecat@gencat.cat)

JOSEP M^a VILA D'ABADAL alcalde del municipi de Vic, pels poders que tinc,

DECLARO:

ACTIVAT el Pla de protecció civil municipal, a causa de/d'

CONSTITUÏT el **Comitè d'Emergències**.

Les mesures previstes són:

-
-

.....
Alcalde

....., de setembre de 201

NOTIFICACIÓ DE DESACTIVACIÓ DEL PLA DE PROTECCIÓ CIVIL MUNICIPAL

(enviar-ho al **CECAT** per fax al o per correu electrònic a cecat@gencat.cat)

JOSEP M^a VILA D'ABADAL alcalde del municipi de Vic, pels poders que tinc, ja que ha desaparegut tot el risc,

DECLARO:

DISSOLT el **Comitè d'Emergències**.

DESACTIVAT el Pla de protecció civil municipal, a causa de/d', i la tornada a la normalitat.

.....
Alcalde

....., de setembre de 201

3. MODEL DE BAN AMB UNA ORDRE D'EVACUACIÓ O DE CONFINAMENT

BAN – ORDRE D'EVACUACIÓ

L'Ajuntament comunica que s'ha d'evacuar la zona compresa:.....(especifiqueu el nom dels carrers / les zones)..... Seguiu les següents instruccions:

- Aneu amb els vostres vehicles a..... (especifiqueu el trajecte o la ruta a seguir, si cal).....
- Si no teniu un mitjà de transport propi, aneu a.....(especifiqueu l'adreça).....
- Agafeu només el que sigui imprescindible (la documentació; la medicació, si en preneu; diners...). Si aneu carregats, l'evacuació no podrà ser tan ràpida i àgil com cal.

BAN – ORDRE DE CONFINAMENT

L'Ajuntament comunica que la població, barriada, ha de quedar-se confinada o tancada a casa seva. Seguiu les següents instruccions:

- Tanqueu-vos a casa vostra; si sou al carrer, tanqueu-vos a l'edifici més pròxim.
- Tanqueu les portes i les finestres.
- Pareu els sistemes de ventilació i climatització.
- Escolteu la ràdio: us anirem informant de la situació.
- No sortiu de casa fins que us ho diguem nosaltres.

4. MODEL DE COMUNICAT D'AVÍS D'EVACUACIÓ O DE CONFINAMENT**COMUNICAT D'EVACUACIÓ**

ATENCIÓ, ATENCIÓ: L'Ajuntament comunica que cal evacuar aquesta zona. Seguiu les següents instruccions:

- Aneu, amb els vostres vehicles, a
- Si no teniu cap mitjà de transport, aneu a, on us recollirem.
- Tanqueu bé les portes, les finestres i les persianes.

A, podreu esperar fins que hagi passat el risc. Us mantindrem informats.

COMUNICAT DE CONFINAMENT

ATENCIÓ, ATENCIÓ: L'Ajuntament comunica a la població, barriada.....que ha de quedar-se confinada o tancada a casa seva. Seguiu les següents instruccions:

- Tanqueu-vos a casa vostra, si sou al carrer a l'edifici més pròxim
- Tanqueu les portes i les finestres
- Pareu el sistemes de ventilació i climatització
- Escolteu la ràdio: us anirem informant de la situació
- No sortiu de casa fins que us ho diguem nosaltres



6.2 ANNEX 2. CONSELLS D'AUTOPROTECCIÓ PEL RISC

RESUM DE MESURES DE SEGURETAT PELS VEÏNS DE LA ZONES ON ES REALITZEN ACTIVITATS DEL MERCAT DE MÚSICA VIVA DE VIC.

- 1.- El Mercat de Música Viva de Vic disposa d'un Pla Específic Municipal degudament consensuat entre els grups actuants en cas d'emergència i aprovat per l'Ajuntament.
- 2.- Existeix un equip sanitari de caràcter preventiu, amb dues ambulàncies (2 SVI). La seva mobilització es farà a través del centre de control.
- 3.- Davant del risc d'incendi, s'han organitzat diferents nius d'extintors ubicats en les diferents zones del Mercat de Música Viva de Vic i quina ubicació coneixen els diferents equips que treballen en l'organització i seguretat de la mateixa.
- 4.- Davant de qualsevol situació d'emergència, cal que ho comuniquem als diferents membres dels cossos de seguretat presents a la Fira o al telèfon (Coordinador Mpal. De l'Emergència) durant l'horari de funcionament.
- 5.- S'han previst unes vies d'evacuació i d'accés a les zones del Mercat de Música Viva, que estaran lliures de qualsevol tipus d'obstacle. També s'han definit unes rutes d'ajuda externa i uns punts d'accés màxim, on caldrà traslladar a les persones que tinguin algun tipus d'incident i no sigui possible arribar-hi amb vehicles, per la seva atenció o el seu trasllat als centres mèdics de la Ciutat.

AGRAÏM LA SEVA COL-LABORACIÓ PER UN MERCAT DE MÚSICA VIVA SEGUR I SENSE INCIDENTS!

L'Organització

6.3 ANNEX 3. PLANS D'AUTOPROTECCIÓ ASSOCIATS

Només existeixen els PAU de la normativa antiga del Recinte Firal d'El Sucre i de l'Edifici d'"El Sucre" i estan al Departament de Mobilitat, Seguretat i Emergències (Casa Masferrer, Pl. D. Miquel de Clariana, 5, 2a. planta) en format paper dins l'armari de l'entrada del despatx.

6.4 ANNEX 4. CARTOGRAFIA ESPECÍFICA

Plànol 1. Situació i Emplaçament.

Plànol 2. Músics al carrer

Plànol 3. Zona 1 Plaça Major.

Plànol 4. Zona 2 .Sucre

Plànol 5. Zona 3 Centre d'Art Contemporani l'Atlàntida.

Plànol 6. Zona 4 Plaça de la Catedral.

Plànol 7. Zona 5 Zona d'acampada (Mas d'Osona).

Plànol 8. Serveis

6.5 ANNEX 5. ELEMENTS VULNERABLES

El principal element vulnerable són els participants als actes i el públic assistent als actes, sobretot els infants, les persones grans i les persones discapacitades.

Codi *	Coordenades UTM	Element	Població afectada	Àrea/Sector	Nom / Telèfon de contacte	Època d'ús
--------	-----------------	---------	-------------------	-------------	---------------------------	------------

(1) Sempre i quan no s'activi el pla d'emergències per inundacions

6.6 ANNEX 6. REGLAMENTACIÓ

MARC LEGAL

Aquest document ha estat elaborat d'acord amb el decret 210/1999, de 27 de juliol, pel qual s'aprova el l'estructura del contingut per l'elaboració i homologació dels plans de protecció civil, i es fixa el contingut d'aquestes mesures.

» **La reglamentació en matèria de protecció civil i d'accidents greus en conductes de transport de mercaderies perilloses és la següent:**

- Llei 34/1998, de 7 d'octubre, del sector d'hidrocarburs.
- Reglament de xarxes i preses de combustibles gasosos (Aprovat per l'Ordre del Ministeri d'Indústria de 18 de novembre de 1974 i modificat per l'Ordre de 26 d'octubre de 1983, per l'Ordre de 6 de juliol de 1984 i per l'Ordre de 29 de maig de 1998)
- Emeses pel municipi:
 - Llicència de l'activitat corresponent.
 - Altres d'emeses pel municipi

Normativa estatal:

- "Ley orgánica 6/2006, de reforma de l'Estatut d'autonomia de Catalunya" (BOE núm 172, de 20 de juliol de 2006).
- "Ley 2/1985, de 21 de enero, sobre protección civil" (BOE núm 22, de 25 de gener de 1985).
- "Real Decreto 407/1992, de 24 de abril, por el que se aprueba la Norma Básica de Protección Civil" (BOE núm. 105 de 1 de maig de 1992).

Normativa autonòmica:

- Decret 82/2010, de 29 de juny, pel qual s'aprova el catàleg d'activitats i centres obligats a adoptar mesures d'autoprotecció i es fixa el contingut d'aquestes mesures (DOGC 5665 DE 07/07/2010).
- Decret 306/2006, de 20 de juliol, pel qual es dona publicitat a la Llei orgànica 6/2006, de 19 de juliol, de reforma de l'Estatut d'autonomia de Catalunya (DOGC núm. 4680, de 20 de juliol de 2006).
- Llei 4/2003, de 7 d'abril, d'ordenació del sistema de seguretat pública de Catalunya (DOGC núm. 3865, 15.04.2003).
- Decret 152/1987, de 9 d'abril, pel qual es crea la Comissió de Protecció Civil de Catalunya. (DOGC 841 de 20.05.1987
*Modificats els arts. 4.3 i 5.3 pel Decret 143/1989, de 30 de maig, de modificació d'aquest Decret
 Modificats els arts. 4.4 i 5.4 pel Decret 16/1991, de 4 de febrer, de modificació d'aquest Decret
 Modificat l'art. 4.3 pel Decret 255/1991, de 25 de novembre, de modificació d'aquest Decret
 Modificats els arts. 4, 5, 6, 8 i 10 pel Decret 33/1995, de 7 de febrer, de modificació d'aquest Decret i del Decret 246/1992, de 26 d'octubre, sobre creació del Centre de Coordinació Operativa*
- Decret 246/1992, de 26 d'octubre, sobre creació del Centre de Coordinació Operativa. Modificat pel Decret 33/1995, de 7 de febrer (DOGC de 27 de febrer de 1995).



- Llei 4/1997, de 20 de maig, de protecció civil de Catalunya. (Correcció d'errades en el DOGC núm. 2406, pàg. 6158, de 5.6.1997) (DOGC 2401 de 29.05.1997).
- Decret 210/1999, de 27 de juliol, pel qual s'aprova l'estructura del contingut per a l'elaboració i l'homologació dels plans de protecció civil municipals. (DOGC 2945 de 04/08/1999).
- Decret 297/1999, de 26 de novembre, de creació i reorganització de departaments de l'Administració de la Generalitat de Catalunya. (DOGC 3025, 29.11.1999)
- Llei 4/2003, de 7 d'abril, d'ordenació del sistema de seguretat pública de Catalunya.