

# PLA ESPECÍFIC MUNICIPAL MERCAT MEDIEVAL



Ajuntament de Vic

**MANUAL D'ACTUACIÓ  
PER A EMERGÈNCIES EN ÀREES DE  
PÚBLICA CONCURRENCIA:  
MERCAT MEDIEVAL DE VIC**

## ÍNDEX

<b>0.</b>	<b>REGLAMENTACIÓ .....</b>	<b>3</b>
<b>1.</b>	<b>DADES DEL MUNICIPI .....</b>	<b>4</b>
<b>1.1</b>	<b>DADES GENERALS .....</b>	<b>4</b>
1.1.1	SITUACIÓ GEOGRÀFICA .....	4
1.1.2	SUPERFÍCIE .....	4
1.1.3	POBLACIÓ CENSADA I POBLACIÓ TURÍSTICA.....	4
1.1.4	ALTITUD .....	4
1.1.5	HIDROLOGIA .....	5
1.1.6	XARXA VIÀRIA.....	5
1.1.7	XARXA FERROVIÀRIA .....	6
1.1.8	XARXA DE GAS .....	6
1.1.9	XARXA ELÈCTRICA.....	6
1.1.10	XARXA D'AIGUA POTABLE .....	6
<b>1.2</b>	<b>DADES ESPECÍFIQUES ASSOCIADES AL RISC .....</b>	<b>7</b>
1.2.1	HISTÒRIA DEL MERCAT MEDIEVAL.....	7
1.2.2	ENTITAT RESPONSABLE DE L'ORGANITZACIÓ.....	7
1.2.3	DATES .....	7
1.2.4	HORARI DE LA FIRA .....	7
1.2.5	DESCRIPCIÓ .....	8
	1.2.5.1 MERCAT .....	8
	1.2.5.2 CARACTERÍSTIQUES DE LES PARADES .....	8
	1.2.5.3 ESPECTACLES .....	8
1.2.6	ZONES I CARRERS ON ES DESENVOLUPA EL MERCAT MEDIEVAL .....	8
1.2.7	ZONES I CARRERS ESPECTACLES ITINERANTS .....	11
1.2.8	VISITANTS .....	11
1.2.9	ESPAIS DE LA FIRA.....	11
1.2.10	VIES D'ACCÉS.....	12
1.2.11	VIES D'EVACUACIÓ / SORTIDES D'EMERGÈNCIA .....	13
1.2.12	PUNTS DE MÀXIM ACCÉS .....	13
1.2.13	ACCESSIBILITAT PER AJUDA EXTERNA .....	14
1.2.14	DISPOSITIUS DE VIGILÀNCIA.....	14
1.2.15	ÀREA SANITARIA I EMPLAÇAMENT AMBULANCIES .....	15
1.2.16	EXTINTORS .....	15
1.2.17	HIDRANTS .....	16
1.2.18	EMPLAÇAMENT ALTRES SERVEIS .....	17
1.2.19	EMPLAÇAMENT CECOR.....	17
1.2.20	ZONES D'APARCAMENT.....	17
1.2.21	ZONA ATERRATGE HELICÒPTERS.....	17
1.2.22	ORGANIGRAMA .....	18
1.2.23	PLANTILLA .....	18
1.2.24	QUADRE DE LA PLANTILLA EN LES DIFERENTS HORES I DIES DEL MERCAT .....	19
<b>2.</b>	<b>CONeixEMENT DEL RISC I VULNERABILITAT .....</b>	<b>20</b>
<b>2.1</b>	<b>RESUM I CONCLUSIONS DE L'ANÀLISI DE RISC .....</b>	<b>20</b>
2.1.1	RISC INTERN.....	20
2.1.2	RISC EXTERN .....	21
2.1.3	ANÀLISI DE VULNERABILITAT .....	22
2.1.4	CONSIDERACIONS PRACTIQUES .....	24
<b>2.2</b>	<b>ÀREES O SECTORS D'AFECTACIÓ .....</b>	<b>26</b>

2.3	ELEMENTS VULNERABLES .....	26
<b>3.</b>	<b>ACTIVACIÓ DEL PLA I AVISOS PREVENTIUS .....</b>	<b>27</b>
3.1	NIVELLS .....	27
3.2	CRITERIS D'ACTIVACIÓ.....	28
<b>4.</b>	<b>ESTRUCTURA I ORGANITZACIÓ .....</b>	<b>29</b>
4.1	RESPONSABLE MUNICIPAL DE L'EMERGÈNCIA.....	29
4.2	COMITÈ MUNICIPAL DE L'EMERGÈNCIA .....	29
4.2.1	COMITÈ MUNICIPAL DE L'EMERGÈNCIA .....	29
4.2.2	CONSELL ASSESSOR.....	30
4.2.3	REPRESENTANT MUNICIPAL AL PLA PROCICAT .....	31
4.3	GABINET D'INFORMACIÓ .....	31
4.4	GRUPS ACTUANTS.....	32
4.4.1	GRUP LOCAL D'INTERVENCIÓ .....	32
4.4.2	GRUP LOCAL SANITARI .....	32
4.4.3	GRUP LOCAL LOGÍSTIC I D'ACOLLIDA .....	33
4.4.4	GRUP LOCAL D'ORDRE I AVISOS A LA POBLACIÓ .....	34
4.5	CENTRES DE COORDINACIÓ .....	35
4.5.1	CENTRE DE COORDINACIÓ D'EMERGÈNCIES ( CECOR ).....	35
4.5.2	CENTRE DE RECEPCIÓ D'ALARMES (CRA) .....	35
4.5.3	CENTRE DE COORDINACIÓ OPERATIVA LOCAL ( CECOPAL ).....	36
4.5.4	CENTRE DE COORDINACIÓ OPERATIVA DE CATALUNYA (CECAT).....	36
4.5.5	CENTRE DE COMANDAMENT AVANÇAT ( CCA ) .....	36
<b>5.</b>	<b>OPERATIVITAT .....</b>	<b>37</b>
5.1	PROCEDIMENTS GENERALS.....	37
5.1.1	ACTUACIONS GENERALS .....	37
5.1.2	PROCEDIMENTS D'ACTIVACIÓ. INTERFASE AMB PLANS SUPERIORS .....	37
5.1.3	SISTEMES D'AVÍS A LA POBLACIÓ.....	38
5.1.4	MESURES DE PROTECCIÓ DE LA POBLACIÓ .....	38
5.1.4.1	CONFINAMENT.....	38
5.1.4.2	EVACUACIÓ I ACOLLIDA .....	39
5.1.4.3	CONTROL ACCESSOS.....	39
5.1.5	INTERFASE AMB ELS PAU .....	40
5.2	FITXES D'ACTUACIÓ.....	40
<b>6.</b>	<b>ANNEXOS ESPECÍFICS.....</b>	<b>50</b>
6.1	ANNEX 1. MODEL DE DECLARACIÓ FORMAL D'ACTIVACIÓ I DESACTIVACIÓ DEL PLA DE PROTECCIÓ CIVIL MUNICIPAL EN ALERTA/EMERGÈNCIA .....	50
6.2	ANNEX 2. CONSELLS D'AUTOPROTECCIÓ PEL RISC.....	53
6.3	ANNEX 3. PLANS D'AUTOPROTECCIÓ ASSOCIATS ( SI S'ESCAU ).....	53
6.4	ANNEX4. CARTOGRAFIA ESPECÍFICA .....	53
6.5	ANNEX 5. ELEMENTS VULNERABLES .....	54
6.6	ANNEX 5. REGLAMENTACIÓ .....	55

## **O. REGLAMENTACIÓ**

### **OBJECTE**

Amb la voluntat d'establir el marc orgànic i funcional previst per el Mercat Medieval, amb la finalitat d'identificar, prevenir i controlar els riscos sobre les persones i els béns, així com garantir una resposta adequada a les possibles situacions d'emergència, es redacta el següent Pla Específic d'Emergències en àrees de pública concurrència. Aquest document aborda la identificació i ponderació dels riscos, determina les accions i mesures necessàries per a la prevenció i el control dels mateixos, així com l'establiment de les mesures de protecció i actuacions a adoptar en cas de necessitat d'administrar una emergència.

### **DISPOSICIONS BÀSIQUES**

El municipi de Vic ha dictat les següents disposicions legals en matèria de protecció civil i d'emergències en àrees de pública concurrència:

- ADF Fontfreda formada el dia pels municipis de Vic, Muntanyola, Malla, Tona i Santa Eulàlia de Riuprimer.
- Associació de voluntaris municipals de protecció civil reconeguda pel Ple de l'Ajuntament del dia 07/03/2011. Està pendent de rebre la formació pertinent i tramitar el registre a la Direcció General de Protecció Civil.
- Altres associacions de defensa de la natura:
  - Xarxa de Custòdia del Territori.

### **DISPOSICIONS BÀSIQUES A EMETRE EN CAS D'EMERGÈNCIA**

**L'annex 1 d'aquest manual inclou els models de disposicions següents:**

- Model de declaració formal de situació de pre-alerta del pla de protecció civil municipal. (Annex 1 punt 1)
- Model de declaració formal d'activació i desactivació del pla de protecció civil municipal en alerta/emergència. (Annex 1 punt 2)
- Model de Ban amb una ordre d'evacuació o de confinament. (Annex 1 punt 3)
- Model de comunicat d'avís d'evacuació o de confinament. (Annex 1 punt 4)

## 1. DADES DEL MUNICIPI

### 1.1 DADES GENERALS

#### 1.1.1 SITUACIÓ GEOGRÀFICA

El municipi de Vic està situat al centre de la comarca d'Osona amb les coordenades geogràfiques del nucli urbà (UTM) X= 438.250 Y= 4.642.550 (Plaça Major). Limita amb els municipis de:

Nom de municipi	Situació (NSEO)	Telèfon de l'Ajuntament
GURB	NORD-OEST	
FOLGUEROLES	EST	
CALLDETENES	EST	
SANTA EUGÈNIA DE BERGA	EST	
MUNTANYOLA	SUD	
MALLA	SUD	
SANTA EULÀLIA DE RIUPRIMER	OEST	

#### 1.1.2 SUPERFÍCIE

Superfície total	30.72 km <sup>2</sup>
Superfície urbana	8.17 km <sup>2</sup>
Superfície forestal	7.78 km <sup>2</sup>
Superfície agrícola	14.77 km <sup>2</sup>

#### 1.1.3 POBLACIÓ CENSADA I POBLACIÓ TURÍSTICA

Habitants censats	Població màxima
<b>40.422 habitants</b>	<b>50.000</b>

(segons les dades de l'últim cens)

- En el cas del nostre municipi cal considerar que no hi ha població turística.

#### 1.1.4 ALTITUD

Altitud màxima amb població/infraestructures	750 m (Pla de Sant Sebastià)
Altitud mínima amb població/infraestructures	480 m (Vora riu Gurri)
Altitud del nucli urbà	497 m (Plaça Major) 525m (La Guixa)

### 1.1.5 HIDROLOGIA

<b>Rius</b>	Gurri Mèder
<b>Rieres destacables</b>	Riera de St. Joan del Galí Riera de St. Bartomeu Riera del Rimentol
<b>Torrents destacables</b>	Torrent de l'Esperança Torrent de St. Jaume Torrent dels Casals Torrent de Sant Marc Torrent de la Malesa Torrent de Sant Martí Torrent del Bosc
<b>Canals</b>	No n'hi ha
<b>Llacs</b>	No n'hi ha
<b>Embassaments</b>	No n'hi ha
<b>Basses</b>	No n'hi ha

### 1.1.6 XARXA VIÀRIA

Carretera/autopista	Titularitat	Punts quilomètrics (origen-destí)		Ponts i túnels
C17	GENERALITAT DE CATALUNYA			
C25	GENERALITAT DE CATALUNYA			
C154 (Ctra. Prats Ll.)	GENERALITAT DE CATALUNYA			
BV-4316 (Ctra. Guixa)	DIPUTACIÓ DE BARCELONA			
BV-4601 (Ctra. de St. Bartomeu)	DIPUTACIÓ DE BARCELONA			
B-521 (Ctra. St. Hipòlit)	GENERALITAT DE CATALUNYA			
B-522 (Ctra. de Manlleu)	GENERALITAT DE CATALUNYA			
B-520 (Ctra. de Sta. Eugènia)	GENERALITAT DE CATALUNYA			
C153 (Ctra. de Roda)	DIPUTACIÓ DE BARCELONA			
N-141D (Ctra. St. Hilari Sacalm)	DIPUTACIÓ DE BARCELONA			
N152a (Antiga Nacional)	GENERALITAT DE CATALUNYA			
N152a (Antiga Nacional)	GENERALITAT DE CATALUNYA			

N152a (Antiga Nacional)	GENERALITAT DE CATALUNYA			
-------------------------	--------------------------	--	--	--

### 1.1.7 XARXA FERROVIÀRIA

Línia de ferrocarril	Dades
Barcelona – Puigcerdà	Dependència: RENFE Estacions/Baixadors: L'estació de Vic

### 1.1.8 XARXA DE GAS

Línia de gasificació	Dependència (companyia)
GAS NATURAL	GAS NATURAL

Nota: Està sol·licitat el plànol i a l'espera de rebre'l per incorporar-lo i poder-lo cartografiar segons el Pla d'Actuació Municipal per Nevades.

### 1.1.9 XARXA ELÈCTRICA

Línia elèctrica / Estacions transformadores	Tipus	Companyia
1 Estació receptora- Vic	ER	FECSA-ENHER
1 Estació receptora- Osona	ER	FECSA-ENHER
6 Línees de 110kV a ER-Osona	AT	FECSA-ENHER
2 Línees de 132kV a ER-Vic	AT	FECSA-ENHER
4 Línees de 220kV a ER-Vic	AT	FECSA-ENHER
2 Línees de 380kV a ER-Vic	AT	FECSA-ENHER

### 1.1.10 XARXA D'AIGUA POTABLE

Nuclis de població	Companyia	Descripció Abastament
VIC LA GUIXA (SENTFORES)	AIGÜES DE VIC, S.A.	MANLLEU

## 1.2 DADES ESPECÍFIQUES ASSOCIADES AL RISC

### 1.2.1 HISTÒRIA DEL MERCAT MEDIEVAL

El mercat medieval es celebra des de l'any 1996, és una mostra estàtica i dinàmica per apropar al públic a costums i tradicions, bàsicament medievals, d'arts i oficis així com recordar fets històrics, aprofitant l'entorn natural del paisatge urbà en el Centre Històric de la ciutat de Vic, formant un escenari que recrea la tradició històrica i costums socials i folklòriques.

Entre els patis de les adoberies de la nostra ciutat i el riu Mèder es porta a terme una altre projecte de mercat integrat dins el mercat medieval i que rep el nom de " El MERCADAL V.O. ". Amb format museístic es mostra com era un mercat a Vic al S.XV ( baixa edat mitjana ) segons les ordinations de l'època. Els objectius d'aquest tipus de mercat són molts, però cal destacar la de fomentar i la implicació del veïnat i de les entitats de la zona de Pla de barris centre històric i la Calla.

### 1.2.2 ENTITAT RESPONSABLE DE L'ORGANITZACIÓ

MERCAT MEDIEVAL	
Nom	Organisme de Fires i Mercats (OFIM)
Adreça	
Localització	
Telèfon	
Fax	
Altres comunicacions	

EL MERCADAL V.O.	
Nom	Pla de barris " Centre " i " la Calla "
Adreça	
Localització	
Telèfon	
Altres comunicacions	

### 1.2.3 DATES

El mercat medieval es durà a terme sempre coincidint amb les festes de la puríssima i de la constitució del mes de desembre. Les dates previstes per els propers anys son:

- **Any 2011:** 5, 6, 7 i 8.
- **Any 2012:** 6, 7, 8 i 9.
- **Any 2013:** 6, 7, i 8.
- **Any 2014:** 6, 7, i 8.

### 1.2.4 HORARI DE LA FIRA

El mercat medieval s'obrirà a les 9 del matí fins a les 21.00 del vespre ininterrompudament.

El Mercadal V.O. s'obrirà a les 11 del matí fins a les 17.00 h de la tarda, respectant l'horari de llum natural.



## 1.2.5 DESCRIPCIÓ

### 1.2.5.1 MERCAT

En aquest esdeveniment, doncs, es combinen parades, de venda directa al públic, de productes culinaris, mostres artesanes d'oficis, manualitats, etc... això com representacions escèniques recreades en l'ambient medieval, actuacions artístiques, fixes o bé itinerants per als principals carrers del nucli històric de la ciutat de Vic.

### 1.2.5.2 CARACTERÍSTIQUES DE LES PARADES

Les parades del mercat estan realitzades amb fusta o material similar, amb una mínima instal·lació elèctrica, sense la presència de cap tipus d'aparell electrònic, amb la màxima fidelitat possible al que serien les parades medievals, i amb tots els venedors obligatòriament vestits amb roba medieval. Això implica la presència de molta roba, (arpillera, saca etc.), espelmes enceses en horari nocturn, endolls provisionals, etc.

A fi de sectoritzar el possible perill d'incendi de les mateixes, s'intentarà organitzar les parades en grups de 3-4 unitats i separades del proper grup amb un mínim de 3-4 metres entre elles.

Estarà prohibida la instal·lació de qualsevol tipus d'estufes elèctriques pel seu elevat consum i risc d'incendi. La instal·lació elèctrica disposa d'elements de seguretat adients als diferents consums establerts.

Caldrà fer servir bombetes de baix consum a les parades.

### 1.2.5.3 ESPECTACLES

El mercat té un element complementari important, com són els espectacles paral·lels. Com s'ha dit abans, el mercat vol apropar el públic a costums i tradicions, bàsicament medievals, i per tant i durant tots els dies, es van representant en itineraris concrets i en llocs establerts, diferents representacions sobre aquest tema. També, i dins les zones i de forma indiscriminada, es van reproduint aspectes de la vida medieval com la presència de pobres pidolant, mercaders, frares etc.

❖ El llistat dels actuants amb totes les seves dades corresponents, estan en mans dels responsables d'OFIM.

### 1.2.5.4 CARRILET

Hi ha previst una ruta per un carrilet (format per un tractor amb remolc per a persones degudament adaptat i homologat) que tindrà quatre parades al llarg del recorregut, sempre dins l'entorn del Mercat Medieval.

La ruta és la següent: la sortida es fa des del C/ St. Isidre tocant el pàrquing habilitat per aquests dies a Can Garrofa, seguidament se'n va cap a la Rambla Sant Domènec i cap al parc Jaume Portell, després enllaça cap al Passeig, Rbla. Hospital fins tornar al pàrquing de Can Garrofa.

Les quatre parades senyalitzades: C/ St. Isidre, Rbla. St. Domènec, Parc Jaume Portell i Rbla. Del Carme.

El número de telèfon del conductor estarà sempre a mans dels organitzadors d'OFIM

## 1.2.6 ZONES I CARRERS ON ES DESENVOLUPA EL MERCAT MEDIEVAL

Zona 1		
<b>Plaça Gerbert d'Orlach</b>		
Plaça ample, oberta, elevada respecte a la calçada, situada al final de la Rbla. Hospital i començament de la Rbla. St. Domènec davant l'antic hospici de l'Hospital de la Santa Creu. Hi ha dos carrils amples de circulació de vehicles al seu costat .		
<b>M2 Totals: 550 m2</b>		
<b>Plaça Antoni Gaudí</b>		
Plaça de nova construcció dins els casc antic, sense desnivell, de sorra amb tanca perimetral de pilones fixes. Vorera integrada amb calçada a la part exterior de les pilones i amb una amplada de pas de 2.70 m.		
<b>M2 Totals: 700 m2</b>		
<b>Plaça Sta. Maria</b>		
Plaça petita, oberta, sense desnivell, elevada amb voreres respecte a la circulació i situada en el punt de trobada del passeig de la Generalitat amb Rbla. St. Domènec i el començament de la Rbla. del Bisbat amb el c/ Anselm Clavé, que travessa el pont sobre el Riu Mèder.		



<b>M2 Totals: 300 m2</b>	
<b>Zona 2</b>	
<b>Rambla del Bisbat</b>	
Rambla ample, voreres a diferent nivell amb plataners, via de circulació ben delimitada de dos carrils ( un d'aquest s'hi posa tanca perimetral per permetre la circulació de vianants ). No hi ha desnivell i al costat del riu delimitat per mur.	
<b>Amplada Total:</b> 13 m.	<b>Amplada Útil:</b> 3 m.
<b>Alçada Gàlib:</b> -----	<b>Allargada:</b> 160 m.
<b>Rambla dels Montcada</b>	
Rambla ample, voreres molt amples a diferent nivell, via de circulació ben delimitada de dos carrils i en un petit tram es redueix en un de sol ( un d'aquest s'hi posa tanca perimetral per permetre la circulació de vianants ) i amb cert desnivell .	
<b>Amplada Total:</b> 14 m.	<b>Amplada Útil Serveis:</b> 3 m.
<b>Alçada Gàlib:</b> -----	<b>Allargada:</b> 220 m.
<b>Plaça Sta. Elisabet</b>	
Plaça petita, sense desnivell, amb llambordes, vorera integrada amb calçada i els carrers típics d'un barri antic.	
<b>M2 Totals: 95 m2</b>	
<b>Carrer Soledat</b>	
Carrer d'un sol carril de circulació, amb aparcaments en línia a ambdós costats, voreres a ambdós costats a diferent alçada de la calçada.	
<b>Amplada Total:</b> 13 m.	<b>Amplada Útil:</b> 10 m.
<b>Alçada Gàlib:</b> -----	<b>Allargada:</b> 144 m.
<b>Carrer Hospital d'en Cloquer</b>	
Carrer de nova construcció d'un sol carril de circulació, amb aparcaments amb bateria. Abans hi havia una antiga adoberia.	
<b>Amplada Total:</b> 10 m.	<b>Amplada Útil:</b> 4 m.
<b>Alçada Gàlib:</b> -----	<b>Allargada:</b> 80 m.
<b>Plaça Jaume Portell</b>	
Plaça de nova construcció, de sorra, central i delimitada amb pilones dins un barri modern rehabilitat, sense pendent, i els carrers que hi accedeixen son amples.	
<b>M2 Totals: 1300 m2</b>	
<b>Zona 3</b>	
<b>Plaça Catedral</b>	
Plaça dins un casc antic, sense desnivell i els carrers que hi accedeixen son aptes per a la circulació d'un vehicle no massa gros en condicions normals.	
<b>M2 Totals: 1100 m2</b>	
<b>Plaça Bisbe Oliva</b>	
Plaça elevada dins un casc antic i carrers amb cert desnivell. Es pot accedir-hi en condicions normals amb un vehicle no massa gros.	
<b>M2 Totals: 950 m2</b>	
<b>Plaça Pietat</b>	
Plaça amb llambordes, vorera integrada amb calçada sense desnivell i els carrers que hi accedeixen son estrets. Es pot accedir-hi en condicions normals amb un vehicle no massa gros.	
<b>M2 Totals: 400 m2</b>	
<b>Carrer Corretgers</b>	
Carrer amb llambordes, vorera integrada amb calçada i amb poc desnivell. Els carrers que hi accedeixen son els típics d'un barri antic. Es pot accedir-hi en condicions normals amb un vehicle no massa gros.	
<b>Amplada Total:</b> 3 m.	<b>Amplada Útil:</b> 3 m.
<b>Alçada Gàlib:</b> -----	<b>Allargada:</b> 80 m.
<b>Carrer Sta. Maria</b>	
Carrer amb llambordes, vorera integrada amb calçada i sense desnivell. S'hi accedeix des de la Rambla del Bisbat, Passeig Generalitat o Rbla. St. Domènec. Es pot accedir-hi en condicions normals amb un vehicle no massa gros.	
<b>Amplada Total:</b> 5 m.	<b>Amplada Útil:</b> 5 m.
<b>Alçada Gàlib:</b> -----	<b>Allargada:</b> 70 m.
<b>Zona 4</b>	
<b>Rambla Carme</b>	
Passeig ample, voreres al mateix nivell, amb via de circulació ben delimitada de dos carrils amb el mateix sentit de circulació. No hi ha desnivell.	

<b>Amplada Total:</b> 21 m.	<b>Amplada Útil:</b> 5 m.
<b>Alçada Gàlib:</b> -----	<b>Allargada:</b> 125 m.
<b>Rambla Davallades</b>	
Passeig ample, voreres a diferent nivell, amb via de circulació ben delimitada de tres carrils amb el mateix sentit de circulació. No hi ha desnivell. Un d'ells el de l'esquerre direcció Rbla. Hospital, estarà ocupat per les parades.	
<b>Amplada Total:</b> 21 m.	<b>Amplada Útil:</b> 5 m.
<b>Alçada Gàlib:</b> -----	<b>Allargada:</b> 125 m.
<b>Plaça Pes</b>	
Plaça dins un casc antic, sense desnivell i els carrers que hi accedeixen són els típics d'un barri no massa modern. S'hi accedeix des de la Plaça Major. Es pot accedir-hi en condicions normals amb un vehicle no massa gros.	
<b>M2 Totals:</b> 450 m2	
<b>Plaça St. Felip</b>	
Plaça l dins un casc antic, sense desnivell i els carrers que hi accedeixen són els típics d'un barri no massa modern. S'hi accedeix des de la Plaça del Pes. Es pot accedir-hi en condicions normals amb un vehicle petit.	
<b>M2 Totals:</b> 200 m2	
<b>Zona 5</b>	
<b>Rambla Passeig</b>	
Passeig ample, voreres a diferent nivell, amb via de circulació ben delimitada de dos carrils amb el mateix sentit de circulació. No hi ha desnivell.	
<b>Amplada Total:</b> 21 m.	<b>Amplada Útil:</b> 5 m.
<b>Alçada Gàlib:</b> -----	<b>Allargada:</b> 240 m.
<b>Plaça Santa Clara</b>	
Plaça ample, voreres a diferent nivell, amb via de circulació ben delimitada de dos carrils amb el mateix sentit de circulació. No hi ha desnivell.	
<b>Amplada Total:</b> 38 m.	<b>Amplada Útil:</b> 18 m.
<b>Alçada Gàlib:</b> -----	<b>Allargada:</b> 50 m.
<b>Zona 6</b>	
<b>Plaça Màrtirs</b>	
Plaça central ben delimitada, calçada d'un carril per banda amb aparcaments i els carrers que hi accedeixen són els típics d'un barri no massa modern. Es pot accedir-hi en condicions normals amb un vehicle mitjà-gros.	
<b>M2 Totals:</b> 800 m2	
<b>Plaça Sta. Eulàlia</b>	
Plaça petita, peatonal, sense desnivell, carrers veïnals amb llambordes típics d'un barri antic.	
<b>M2 Totals:</b> 480 m2	
<b>Carrer Joaquina Vedruna</b>	
Carrer amb llambordes, vorera integrada amb calçada i amb poc desnivell. Es pot accedir-hi en condicions normals amb un vehicle no massa gros.	
<b>Amplada Total:</b> 3.50 m.	<b>Amplada Útil:</b> 3.50 m.
<b>Alçada Gàlib:</b> -----	<b>Allargada:</b> 160 m.
<b>Plaça Carbó</b>	
Plaça petita, amb poc desnivell, elevada, sense circulació de vehicles al costat mateix del Passeig.	
<b>M2 Totals:</b> 600 m2	
<b>Carrer Dues Soles</b>	
Carrer amb llambordes, vorera integrada amb calçada amb poc desnivell i s'hi accedeix des del Passeig. Es pot accedir-hi en condicions normals amb un vehicle no massa gros.	
<b>Amplada Total:</b> 4 m.	<b>Amplada Útil:</b> 4 m.
<b>Alçada Gàlib:</b> balcó a 3.60 m.	<b>Allargada:</b> 60 m.
<b>Plaça Miquel de Clariana</b>	
Plaça central, elevada amb vorera, calçada d'un carril per banda estreta i els carrers que hi accedeixen són estrets. Es pot accedir-hi en condicions normals amb un vehicle petit.	
<b>M2 Totals:</b> 450 m2	
<b>Carrer Progrés</b>	
Carrer no massa llarg, amb certa pendent i petita vorera a nivell de calçada. No hi ha circulació de vehicles.	
<b>Amplada Total:</b> 6 m.	<b>Amplada Útil:</b> 6 m.
<b>Alçada Gàlib:</b> 3.60 m.	<b>Allargada:</b> 40 m.
<b>Carrer Pare Xifré</b>	

Carrer amb llambordes, vorera integrada amb calçada sense desnivell i amplada no apte per a la circulació d'un vehicle. Hi ha jardineres.	
<b>Amplada Total:</b> 3.30 m.	<b>Amplada Útil Serveis:</b> 3 m.
<b>Alçada Gàlib:</b> 3.40 m.	<b>Allargada:</b> 40 m.
<b>Zona El Mercadal V.O.</b>	
Situat en la zona de les adoberies, a la llera del Riu Mèder i just darrera de les mateixes finques en els patis entre les edificacions i el riu, on antigament s'assecaven les pells al costat del riu. Zona de sorra amb vegetació típica del costat de les lleres de rius. Superfície de 1.100 m2 aproximadament, dels quals està previst ocupar-ne uns 700 m2, costat de la llera del riu Mèder amb una topografia agraïda i sense grans desnivells. Es tanca tot el seu perímetre amb baranes de fusta natural per limitar la zona ocupada amb el riu.	

Circulació restringida als vehicles en dies normals, excepte veïns als carrers situats dins el casc antic.

\* Vegeu la cartografia, annex específic núm. 4.

### 1.2.7 ZONES I CARRERS ESPECTACLES ITINERANTS

Durant els dies de la fira, generalment es realitzen espectacles itinerants per les diferents zones abans esmentades. Cada any es canvien els grups actuant i els horaris, en canvi les zones on actuen sempre són les mateixes dins el mercat.

❖ El llistat dels actuant amb totes les seves dades corresponents, estan en mans dels responsables d'OFIM

### 1.2.8 VISITANTS

L'organització mai ha pogut realitzar un estudi concret de la presència de visitants durant els dies del mercat. Tanmateix, una visita qualsevol dels dies de la fira als carrers que la conformen, evidencia un alt grau de participació i presència de visitants, tan de la nostra ciutat com vinguts de tot Catalunya, que omplen a vessar els carrers del mercat arribant en alguns casos a circular amb dificultat pels carrers més estrets.

Un petit estudi dels darrers anys, va mostrar la presència d'un 80% de persones de fora la ciutat que vénen a visitar la fira, amb tot un seguit de problemes afegits que comporta aquesta massiva presència de visitants: desconeixement de la ciutat, aparcament de vehicles, etc.

Es diu que possiblement són unes 40.000 les persones / diàries que visiten el mercat, però no hi ha cap estudi concret que doni fe a aquest recompte.

### 1.2.9 ESPAIS DE LA FIRA

El mercat medieval, vol omplir i donar vida als carrers més típics del casc antic de la ciutat, organitzats partint com a centre neuràlgic el casc antic de la ciutat. Lògicament, les característiques del casc antic, són carrers estrets, places petites, amb alguns carrers amb forta pendent i amb accessos difícils. Circulació restringida als vehicles en dies normals, excepte veïns i vehicles en servei.

El Mercadal V.O. es porta a terme a la llera del riu Mèder darrera les adoberies, és un lloc de recuperació estratègica, fragment de la ciutat que va quedar fora de les muralles al S. XII. La idea dels organitzadors és encabir el mercat en els carrers que es consideren dins les antigues muralles de la ciutat. Lògicament, les muralles varen tenir moltes ubicacions, però en consideren les muralles de l'època medieval. Aquestes tenien com a element clau les diferents portes a la ciutat i que són un dels elements importants i destacats en el mercat.

Els carrers ocupats i la distribució aproximada de parades és la següent:

Distribució nº Parades					
<b>Zona 1</b>					
Pl. Antoni Gaudí	21	Pl. Gerbert d'Orlach	1 Zoco	Pl. Sta. Maria	4
<b>Zona 2</b>					
Rbla. Bisbat	18	Plaça. Sta. Elisabet	1	Rbla. Dels Montcada	35
Parc Jaume Portell	24	C/ Hospital Cloquer	6	C/ Soledat	5
<b>Zona 3</b>					
Plaça. Catedral	26	Plaça. Bisbe Oliva	25	Plaça Pietat	10
C/ Corretgers	8	C/ Sta. Maria	16		

<b>Zona 4</b>					
Rbla. Davallades	13	Rbla. Carme	19	Pl. Pes	6
Pl. St. Felip	7				
<b>Zona 5</b>					
Rbla. Passeig	62	Pl. Santa Clara	5		
<b>Zona 6</b>					
Plaça Màrtirs	2	Plaça. Sta. Eulàlia	1 Zoco	C/ Joaquina Vedruna	7
C/ Dues Soles	3	Pl. Miquel Clariana	4	C/ Progrés	8
C/ Pare Xifré	5	Plaça Carbó	15		
<b>Zona El Mercadal V.O.</b>					
15 parades					

❖ El llistat de les parades i personal del mercat medieval, amb totes les seves dades corresponents, estan en mans dels responsables d'OFIM.

❖ El llistat de les parades i personal del Mercadal V.O., amb totes les seves dades corresponents, estan en mans dels responsables del Mercadal.

### 1.2.10 VIES D'ACCÉS

<b>Nom</b>	<b>Vies d'accés</b>
<b>Zona 1</b>	
A aquesta zona s'accedeix per la Rbla. Hospital, pel la mateixa Rbla. St. Domenèc, Plaça de Jaume Balmes, Passeig de la Generalitat o per carrers interiors del casc antic ( Call Nou, de la Riera, St. Miquel dels Sants, Sant Ant. M <sup>a</sup> Claret o de zona 3 i 5 ). La zona està situada al centre-oest del casc antic. Delimita amb la zona 3 i 5.	
<b>Zona 2</b>	
A aquesta zona s'accedeix pel Passeig de la Generalitat, c/ Anselm Clavé, c/ Torres i Bages, Parc de Sant Julià d'Auvernia ( zona costat teatre Atlàntida ) o per els carrers nous del barri de la Calla i Horta Vermella. Tots els carrers son fora del nucli antic just al costat exterior de les muralles o a on abans hi havia les adoberies. La zona està situada al sud-est, fora del casc antic i per sota de la zona 3, 4 i 5.	
<b>Zona 3</b>	
A aquesta zona s'accedeix per la Plaça de Jaume Balmes, Passeig de la Generalitat o per carrers interiors del casc antic ( Ramada, St. Miquel dels Sants, de l'Escola, Sant Sadurní, Dels Dolors, dels Vergós, M <sup>a</sup> de Deu dels Àngels o de zones 1, 2, 4 i 5. La zona està situada al centre-sud del casc antic. Delimita amb les zones 1, 2, 4 i 5.	
<b>Zona 4</b>	
A aquesta zona s'accedeix pel c/ Torres i Bages, Rbla. dels Montcada, Rbla. Davallades, Plaça Major, dels carrers Gurb, Manlleu , del Trinquet o de zones 1, 2 i 5. La zona està situada al centre-nord del casc antic. Delimita amb les zones 1, 2 i 5.	
<b>Zona 5</b>	
A aquesta zona s'accedeix pel c/ Torres i Bages, Rbla. dels Montcada, Carrer Progrés, carrer de les Escales, carrer Sant Vicens, carrer Estret de Sant Cristòfol, carrer Manlleu, carrer Sant Antoni, carrer Sant Fidel, carrer Trinquet, carrer Bisbe Casadevall o de zones 2, 4 i 6. La zona està situada al centre-nord del casc antic. Delimita amb les zones 2, 4 i 6.	
<b>Zona 6</b>	
A aquesta zona s'accedeix per la Plaça Divina Pastora, c/ Torres i Bages, per carrers interiors de la ciutat no situats dins el casc antic ( Nou, Sant Antoni, Sant Pau, Fusina, Misericòrdia ), per carrers situats dins el casc antic ( Cardona o Mare de Deu dels Àngels ) o de zones 2, 3 i 4. La zona està situada al nord-oest del casc antic. Delimita amb les zones 2, 3 i 4.	
<b>Zona El Mercadal V.O.</b>	
Per accedir a aquesta zona es fa pels C/ Adoberies, Aluders, Prat d'en Galliners o el pont nou sobre el Riu Mèder paral·lel a l'antic pont romà. Situada al costa del nou teatre de l'Atlàntida amb carrers amples i de nova construcció al costat del riu. Situada al sud-est. Delimita amb la zona 2.	

\* Vegeu la cartografia, annex específic núm. 4.

**1.2.11 VIES D'EVACUACIÓ / SORTIDES D'EMERGÈNCIA**

Nom	Vies d'evacuació / sortides emergència
<b>Zona 1</b>	
Per evacuar aquesta zona és farà cap al c/ dels Arcs, c/ de la Riera, Rambla Hospital, Rambla Sant Domènec cap al Parc de Jaume Balmes o Passeig de la Generalitat.	
<b>Zona 2</b>	
Per evacuar aquesta zona és farà cap al Parc de Jaume Balmes, c/ Bisbe Torres i Bages, zona Passeig, c/ dels Aluders, Adoberies, Moli d'en Saborit, cap als parcs ( Antoni Rovira i Virgili, La Gran Font ) Rambla del Mèder i zona de l'Horta Vermella.	
<b>Zona 3</b>	
Per evacuar aquesta zona és farà pel c/ Santa Maria cap al Parc Jaume Balmes, Passeig de la Generalitat o pel c/ del Dolors cap a Rbla. del Bisbat. Podríem evacuar cap a la Plaça Major el sector de la Plaça Pietat, Montrodon i Malla pel c/ Sant Sadurní o pel c/ Mare de Deu dels Àngels. Podríem evacuar el c/ Corretgers cap al c/ Canyelles i Plaça Canonge Collell o per la Baixada de l'Eraime cap al c/ dels Dolors.	
<b>Zona 4</b>	
Per evacuar aquesta zona és farà cap al C/ Jacint Verdaguer, c/ Manlleu, c/ Gurb, c/ Mare de Déu de les Neus, carrer Estret de Sant Crstòfol, Plaça Santa Clara, Rambla del Passeig, Rbla. Hospital o Plaça Major. Els sectors de la Plaça del Pes i Sant Felip cap a la Plaça Major pel c/ ciutat o pels c/ Carnisseries o d'en Canyelles cap el c/ dels Argenters fins a la Plaça.	
<b>Zona 5</b>	
Per evacuar aquesta zona és farà cap al C/ Torres i Bages, c/Bisbe Casadevall, c/ Dues Soles, c/ Progrés, c/Escales, c/ Sant Vicens, c/ Trinquet, c/ Manlleu, c/ Sant Antoni, c/ Sant Fidel i c/Estret de Sant Cristòfol en direcció a la Plaça Major.	
<b>Zona 6</b>	
Per evacuar aquesta zona és farà cap al c/ Sant Antoni, de la Fusina, cap al Passeig, Plaça Sta. Teresa o Plaça Divina Pastora. Per evacuar la Plaça Miquel de Clariana, c/ Progrés o dels Vergós per c/ Cardona cap a la Plaça Major o pel c/ Mare de Deu dels Àngels.	
<b>Zona El Mercadal V.O.</b>	
Per evacuar aquesta zona és farà cap als parcs ( Antoni Rovira i Virgili, La Gran Font ), carrers ( Prat d'en Galliners, de l'Alguer, Menendez Pelayo ), Rambla del Mèder, zona del Barri de la Calla i l'Horta Vermella travessant el pont nou.	

\* Vegeu la cartografia, annex específic núm. 4.

**1.2.12 PUNTS DE MÀXIM ACCÉS**

Estudiades les zones ( carrers i places ) afectades pel mercat i les vies d'accés, aquest pla també defineix uns punts de màxim accés als entorns de les zones del mercat, clarament definits i identificats que seran la referència de tots els possibles implicats en la seguretat de la mateixa, per desplaçar a aquests llocs els seus vehicles i/o les persones afectades per algun problema per la seva evacuació.

Nom	Punts de màxim accés
<b>Zona 1</b>	
<b>Punt A</b> – Rbla. Hospital/ Rbla. St. Domènec <b>Punt B</b> – Plaça de Jaume Balmes	
<b>Zona 2</b>	
<b>Punt A</b> - Plaça de Jaume Balmes / <b>Punt B</b> - c/ Torres i Bages amb Rbla. Montcada <b>Punt C</b> - Parc de Sant Julià d'Auvernia	
<b>Zona 3</b>	
<b>Punt A</b> - Plaça de Jaume Balmes / <b>Punt B</b> - Plaça del Carbó	
<b>Zona 4</b>	
<b>Punt A</b> – Jacint Verdaguer / <b>Punt B</b> – Carrer Manlleu / <b>Punt C</b> - Plaça Major	
<b>Zona 5</b>	
<b>Punt A</b> - Plaça Sant Teresa / <b>Punt B</b> – Carrer Manlleu	
<b>Zona 6</b>	
<b>Punt A</b> - Plaça Màrtirs amb c/ Misericòrdia / <b>Punt B</b> - Plaça Divina Pastora / <b>Punt C</b> - Plaça Sant Teresa / <b>Punt D</b> - Plaça Carbó	

<b>Zona El Mercadal V.O.</b>
<b>Punt A – Parc de les Clotes</b>

\* Vegeu la cartografia, annex específic núm. 4.

### 1.2.13 ACCESIBILITAT PER AJUDA EXTERNA

<b>Zona 1</b>
<ul style="list-style-type: none"> <li>- Pl. Monjo Gerbert d'Orlach: Entrada per la Rambla Hospital, c/ Doctor Junyent fins a la mateixa plaça en el mateix sentit del trànsit.</li> <li>- Pl. D'Antoni Gaudí: Entrada pel carrer Sant Antoni Maria Claret en sentit contrari al trànsit acompanyats de guàrdia urbana en direcció al carrer de la Ramada i accés fins a la mateixa plaça.</li> <li>- Pl. Jaume Balmes: Entrada per Rambla Sant Domènec, carrer d'únic sentit de circulació amb dos carrils o pel Passeig Generalitat, carrer de doble sentit de circulació amb un carril per a cada sentit del trànsit.</li> </ul>
<b>Zona 2</b>
<ul style="list-style-type: none"> <li>- Part Alta: entrada per Rbla. Hospital, Passeig Generalitat en sentit correcte de la circulació. Carrer amb un carril de circulació, obert intermitentment per la Guàrdia urbana. Bona accessibilitat per vehicles.</li> <li>- Part Baixa: entrada pel Passeig Generalitat, c/ Anselm Clavé i c/ Soledat. És podria accedir pel c/ Hospital d'en Cloquer en sentit contrari a la circulació sempre que fos autoritzat per la Guàrdia urbana. Zona oberta, amb carrers d'un carril de circulació amb aparcaments.</li> </ul>
<b>Zona 3</b>
<ul style="list-style-type: none"> <li>- Part Alta: entrada pel c/ Bisbe Torres i Bages o Rbla. dels Montcada fins a la Plaça del Carbó a inici del c/ Dues Soles. Si fes falta entrar, amb vehicle no massa gros i acompanyat per la Guàrdia Urbana per aquest carrer.</li> <li>- Part Baixa: entrada per la Rbla. St. Domènec o Passeig de la Generalitat fins a la Plaça de Jaume Balmes. Si fes falta entrar, amb vehicle no massa gros i acompanyat per la Guàrdia Urbana pel c/ Sant Antoni M<sup>a</sup>. Claret.</li> </ul>
<b>Zona 4</b>
<ul style="list-style-type: none"> <li>- Entrada pel c/ Bisbe Torres i Bages, Rbla. Dels Montcada tot passant pel Passeig i Rbla. del Carme. Dos carrils de circulació amb el mateix sentit de circulació. Entrada pel c/ Verdguer fins a la Plaça Major.</li> </ul>
<b>Zona 5</b>
<ul style="list-style-type: none"> <li>- Entrada pel c/ Bisbe Torres i Bages, Rbla. Dels Montcada. Dos carrils de circulació amb el mateix sentit de circulació. Entrada pel c/ Sant Antoni fins a la Plaça Santa Clara.</li> </ul>
<b>ZONA 6</b>
<ul style="list-style-type: none"> <li>- Part Alta: entrada pel c/ Bisbe Torres i Bages o Rbla. dels Montcada fins a la Plaça del Carbó a inici del c/ Dues Soles. Si fes falta entrar, amb vehicle no massa gros i acompanyat per la Guàrdia Urbana per aquest carrer.</li> <li>- Part Baixa: entrada per la Plaça Divina Pastora i c/ Sant Pau, pel c/ Nou i c/ Misericòrdia o pel c/ Bisbe Torres i Bages fins a la Plaça Sta. Teresa. Si fes falta entrar, amb vehicle no massa gros i acompanyat per la Guàrdia Urbana.</li> </ul>
<b>Zona El Mercadal V.O.</b>
<ul style="list-style-type: none"> <li>- Entrada pel c/ Prat d'en Galliners fins al Parc de les Clotes. Zona teatre Atlàntida.</li> </ul>

\* Vegeu la cartografia, annex específic núm. 4.

### 1.2.14 DISPOSITIUS DE VIGILÀNCIA

#### GUARDIA URBANA

S'ha previst un servei de vigilància i seguretat durant el mercat per part de la Guàrdia Urbana que ells determinaran en el seu dispositiu. Atès la multitud de visitants regularan el trànsit, fent talls intermitents depenent del volum de vehicles i la intensitat del transit.

En la reunió de seguretat exposaran part d'aquest.

#### MOSSOS ESQUADRA

S'ha previst un servei de vigilància i seguretat durant el mercat per part dels Mossos que ells determinaran en el seu dispositiu. Atès la multitud de visitants regularan el trànsit a les vies que donen accés a la ciutat, desviant els punts d'accés a la ciutat depenent del volum de vehicles i la intensitat del trànsit.

En la reunió de seguretat exposaran part d'aquest.

**VIGILANTS DE SEURETAT**

S'ha previst un servei de vigilància i seguretat durant les nits del mercat medieval per tal de vigilar les parades ( tancades per la nit ) que estarà format per personal de seguretat privada ( 21 efectius repartits per tot el recorregut de les 21.30 h. fins a les 08.30 del matí ).

**BOMBERS**

S'ha previst un reforç d'efectius en el Parc de Bombers de Vic per els dies de funcionament del Mercat Medieval , ja que aquest es troba a menys de 5 minuts de les zones d'àmbit i es creu més oportú sortir del mateix parc per tal d'accedir segons a quines zones.

**VOLUNTARIS DE PROTECCIÓ CIVIL**

S'ha previst un servei de voluntaris de protecció civil, es comptarà amb l'AVPC de Vic i amb la col·laboració d'altres associacions d'altres municipis, per donar suport a la Guàrdia Urbana i per estar presents en cada zona del Mercat. Estaran pendents de qui els sol·liciti per col·laborar en qualsevol situació d'emergència que s'esdevingui.

**1.2.15 ÀREA SANITARIA I EMPLAÇAMENT AMBULANCIES**

SEM Àrea Regional Sanitària	
Adreça	
Localització	Manresa
Telèfon	
Altres comunicacions	

Servei Ambulàncies	Emplaçament
SVI-1	Pl. Santa Teresa
SVI-2	Plaça de Jaume Balmes

\* Vegeu la cartografia, annex específic núm. 4.

**1.2.16 EXTINTORS**

En el mercat medieval és disposarà de 65 extintors ( 55 pols ABC i 10 de CO<sub>2</sub> ), degudament senyalitzats, situats al costat dels quadres elèctrics, al costat de parades que presentin cert risc i amb un recorregut màx. de 15 metres en cas de necessitat. Cada zona té designat un responsable del bon desenvolupament de la fira i que es la persona responsable de col·locar i repassar els extintors cada matí abans de l'obertura. Tots els firaires i responsables de la seguretat son coneixedors dels extintors de la seva zona.

Distribució Extintors					
Zona 1					
C/ Ramada	1	Plaça Antoni Gaudí	2	Plaça Gerbert d'Orlach	1
Rbla. Sant Domènec	2	Plaça. Sta. Maria	1		
Zona 2					
Rbla. Bisbat	4	Plaça. Sta. Elisabet	1	Rbla. Dels Montcada	6
C/ Soledat	1	Parc Jaume Portell	2	Hospital Cloquer	1
Zona 3					
Plaça. Catedral	4	Plaça. Bisbe Oliva	2	Plaça Pietat	2
C/ Corretgers	2	C/ Sta. Maria	2		
Zona 4					
Rbla. Davallades	2	Rbla. Carme	5	Pl. Pes	2
Pl. St. Felip	2				
Zona 5					
Rbla. Passeig	6	Pl. Santa Clara	1		
Zona 6					
Plaça Màrtirs	2	Plaça. Sta. Eulàlia	1	Plaça Carbó	2



C/ Joaquina Vedruna	2	C/ Pare Xifré	1	C/ Progrés	1
C/ Dues Soles	1	Pl. Miquel Clariana	1		
<b>Zona El Mercadal V.O.</b>					
3					

\* Vegeu la cartografia, annex específic núm. 4.

### 1.2.17 HIDRANTS

Incorporarem els hidrants que es trobin dins les zones de parades o els més pròxims a aquestes, ja que la resta ja estan contemplats en la cartografia dels altres Plans d'actuació Municipal per Nevades o Inundacions.

Emplaçament	Característiques	Coordenades UTM
<b>Zona 1</b>		
Parc Jaume Balmes	Hidrant columna seca 2 boques de 70 / 1 boca de 100	
Rbla. Hospital	Hidrant enterrat 2 boques de 70	
<b>Zona 2</b>		
Rbla. del Bisbat	Hidrant enterrat 2 boques de 70	
Rbla. dels Montcada	Hidrant enterrat 2 boques de 70	
C/ de l'Hospital d'en Cloquer	Hidrant columna seca 2 boques de 70 / 1 boca de 100	
<b>Zona 3</b>		
Plaça Bisbe Oliva	Hidrant enterrat 2 boques de 70	
Plaça Don Miquel de Clariana	Hidrant enterrat 2 boques de 70	
<b>Zona 4</b>		
Rbla. Carme	Hidrant enterrat 2 boques de 70	
Rbla. Davallades	Hidrant enterrat 2 boques de 70	
Plaça Major amb c/ de la Riera	Hidrant columna seca 2 boques de 70 / 1 boca de 100	
<b>Zona 5</b>		
Plaça Santa Clara amb c/ Sant Fidel	Hidrant enterrat 2 boques de 70	
Passeig amb c/ Trinquet	Hidrant enterrat 2 boques de 70	
Pl. Santa Teresa	Hidrant enterrat 2 boques de 70	
<b>Zona 6</b>		
C/ Misericòrdia amb c/ Sant Pau	Hidrant columna seca 2 boques de 70 / 1 boca de 100	
Plaça Santa Teresa	Hidrant enterrat 2 boques de 70	
Plaça Don Miquel de Clariana	Hidrant enterrat 2 boques de 70	
<b>Zona El Mercadal V.O.</b>		

Parc Teatre Atlàntida	Hidrant enterrat 2 boques de 70	
-----------------------	------------------------------------	--

\* Vegeu la cartografia, annex específic núm. 4.

### 1.2.18 EMPLAÇAMENT ALTRES SERVEIS

El públic de fora de Vic pot arribar a Vic per:

<b>RENFE Rodalies 3 Vic-Puigcerdà</b>	
Nom	Estació de trens de Vic
Adreça	
Telèfon	
Notes	No es preveuen grans concentracions de persones que puguin alterar substancialment la mobilitat. Augmenten el número de vagons els dies de mercat.
<b>Línies Regulars Bus</b>	
Nom	Estació Autobusos de Vic
Adreça	
Telèfon	
Notes	No es preveuen grans concentracions de persones que puguin alterar substancialment la mobilitat.
<b>Vehicle Privat</b>	
Notes	S'esperen grans concentracions de vehicles a l'entorn del Mercat Medieval a les entrades de Vic-Sud i Vic-Nord , a partir de mig matí fins al migdia.

### 1.2.19 EMPLAÇAMENT CECOR

<b>Emplaçament</b>
<b>CRA ( Comissaria de la Guàrdia Urbana )</b>

### 1.2.20 ZONES D'APARCAMENT

Es faran servir les zones d'aparcament públiques i privades habituals que hi ha en la ciutat de Vic, però a més s'habilitarà un aparcament provisional per el mercat medieval situat a Can Garrofa.

<b>Aparcament Can Garrofa</b>		
<b>Emplaçament</b>	<b>Característiques</b>	<b>Coordenades UTM</b>
N-152a amb Crta. la Guixa	Camp de conreu habilitat per l'ocasió	

\* Vegeu la cartografia, annex específic núm. 4.

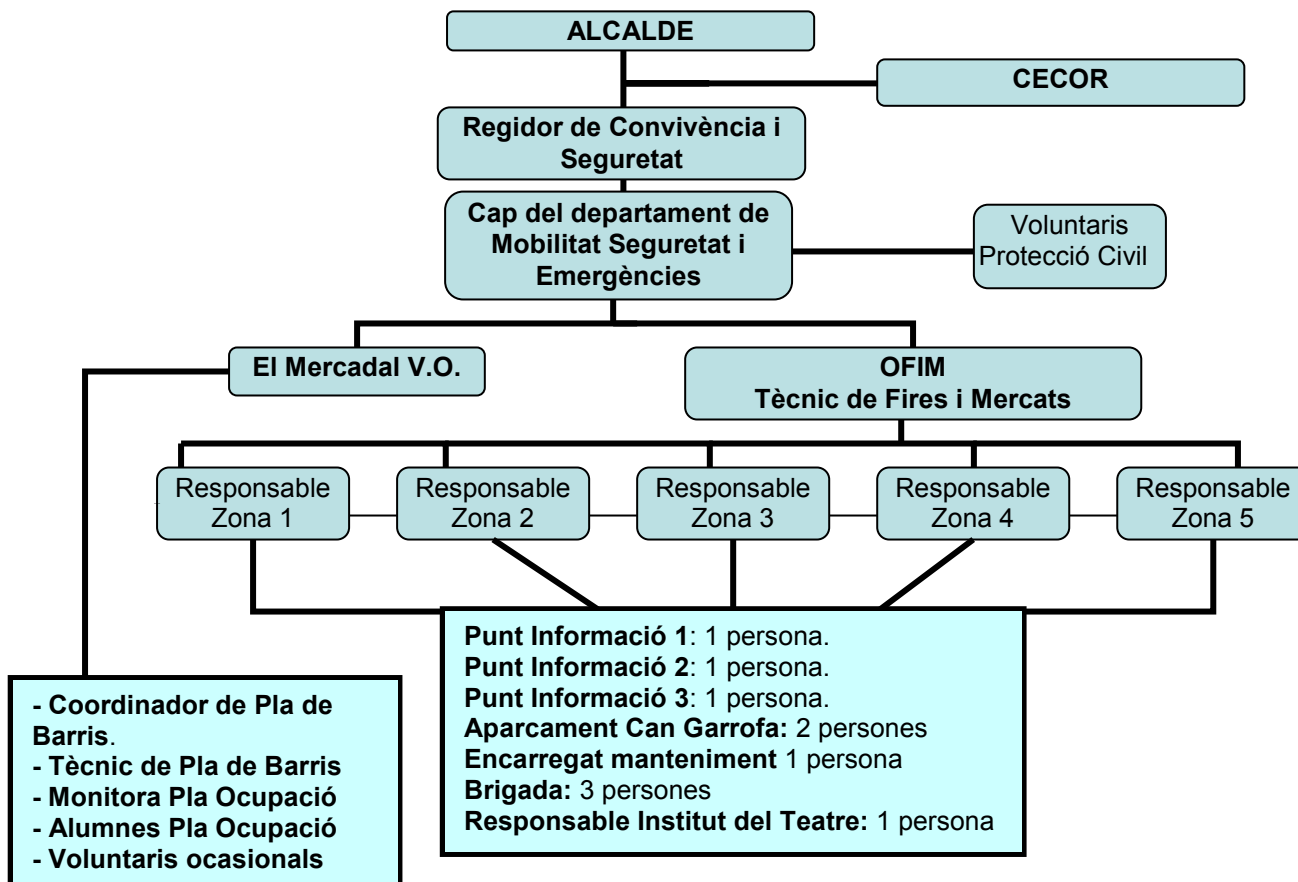
### 1.2.21 ZONA ATERRATGE HELICOPTERS

La ciutat de Vic ja disposa d'un heliport degudament senyalitzat al costat de l'Hospital General de Vic.

<b>Emplaçament</b>	<b>Característiques</b>	<b>Coordenades UTM</b>
Hospital General amb c/ de Sant Miquel Xic	Heliport pavimentat i senyalitzat	

\* Vegeu la cartografia, annex específic núm. 4.

### 1.2.22 ORGANIGRAMA



### 1.2.23 PLANTILLA

Mercat medieval	
<b>Coordinació Mercat</b>	
Responsable coordinació zones	1
<b>Zona 1</b>	
Responsable zona	1
<b>Zona 2</b>	
Responsable zona	1
<b>Zona 3</b>	
Responsable zona	1
<b>Zona 4</b>	
Responsable zona	1
<b>Zona 5</b>	
Responsable zona	1
<b>Zona 6</b>	
Responsable zona	1
<b>Punt Informació Plaça Gerbert d'Orlach</b>	
Responsable	1
<b>Punt Informació Passeig</b>	
Responsable	1
<b>Punt Informació Parc Jaume Portell</b>	
Responsable	1
<b>Aparcament Can Garrofa</b>	
Responsable nº 1	1

Responsable nº 2	1
<b>Institut del Teatre</b>	
Responsable	1
<b>Encarregat de manteniment</b>	
Responsable	1
<b>Brigada</b>	
Responsable nº 1	1
Responsable nº 2	1
Responsable nº 3	1
<b>El Mercadal V.O.</b>	
Tècnics	2
<b>Altres</b>	
Protecció Civil	7
<b>TOTAL MERCAT</b>	<b>26 PERSONES</b>

### 1.2.24 QUADRE PLANTILLA EN LES DIFERENTS HORES I DIES DEL MERCAT

<b>OFIM</b>	✓ Tots els treballadors de Impevic hi seran presents de les 9 del matí fins a les 9 del vespre, fent torns per menjar.
<b>El Mercadal V.O.</b>	✓ Tots els responsables i col·laboradors hi seran presents de les 11 del matí fins a les 5 de la tarda, fent torns per menjar.
<b>PROTECCIÓ CIVIL</b>	✓ Tots els dies des de les 9 fins a les 21 h.

## 2. CONEIXEMENT DEL RISC I VULNERABILITAT

### 2.1 RESUM I CONCLUSIONS DE L'ANÀLISI DE RISC

#### 2.1.1 RISC INTERN

##### Metodologia:

Aquest anàlisi ha estat realitzat en funció del coneixement del funcionament del mercat i del seu entorn ( carrers i places ). Aquestes característiques aporten informació vàlida per avaluar aspectes que intervenen directament en la reducció o increment del risc.

La quantificació del risc està associada bàsicament a les característiques de l'emplaçament en l'entorn i el nombre de persones presents en l'exercici de l'activitat.

En l'anàlisi de risc intern s'ha avaluat la probabilitat i severitat de que es produeixin aquests accidents en base a criteris estadístics. Els valors de probabilitat d'ocurrència, estimació de les conseqüències utilitzats a l'anàlisi i la conseqüent estimació del nivell de risc són els següents:

- **Estimació de la probabilitat d'ocurrència:**

Categoria	Probabilitat
<b>ALTA</b>	Més d'una vegada l'any
<b>MITJA</b>	Entre una vegada a l'any i una vegada cada 100 anys
<b>BAIXA</b>	Menys d'una vegada cada 100 anys

- **Estimació de la severitat de les conseqüències:**

<b>Categoria</b>	<b>Conseqüències</b>
<b>ALTA</b>	Morts o pèrdues superiors a 100.000 €
<b>MITJA</b>	Lesions lleus o pèrdues entre 10.000 i 100.000 €
<b>BAIXA</b>	Només problemes operatius o pèrdues inferiors a 10.000 €

- **Estimació del nivell del risc:**

		<b>Probabilitat</b>		
		Alta	Mitja	Baixa
<b>Severitat</b>	Alta	<b>ALT</b>	<b>MIG</b>	<b>MIG</b>
	Mitja	<b>MIG</b>	<b>MIG</b>	<b>BAIX</b>
	Baixa	<b>MIG</b>	<b>BAIX</b>	<b>BAIX</b>

El primer i principal risc es el propi d'una gran aglomeració, que es mou per carreres estrets, en ambdós sentits de la marxa, amb cotxets de canalla, i que en moments i zones concretes, fan difícil avançar.

El segon risc, seria el risc d'incendi a les pròpies parades de la fira, ja que com s'ha dit anteriorment, bona part d'elles estan fabricades amb fusta i adornades amb elements de roba i amb la presència a totes elles d'espelmes de cera amb foc durant la nit.

El tercer risc es el sanitari, amb presència de gent de totes les edats, es possible que succeeixin problemes sanitaris com caigudes a la via pública, problemes coronaris, problemes respiratoris i un llarg etc.

Un quart risc seria el d'incendi en els edificis i activitats del recorregut. No podem obviar, que els carreres del itinerari tenen habitatges, activitats de comerç fix que poden tenir també un risc d'incendi o sanitari que cal preveure. Cal pensar que la fira es fa el mes de desembre, amb molt de fred a la ciutat i amb una presència de elements

calefactors amb foc als habitatges, elements de mes alt risc d'incendi per les característiques pròpies dels habitatges del casc antic, sense calefacció, amb moltes estufes de butà, elèctriques de mes alt risc d'incendi.

Principalment els riscos que podem trobar son:

- De Societat: edificacions, antròpics, aglomeracions, aldarulls i danys col·lectius.
- Geofísics: climàtics o meteorològics.

Per l'anàlisi de risc intern s'han estudiat i llistat de forma general els diferents riscos que podrien originar-se paral·lels al mercat medieval. Posteriorment s'han agrupat aquests successos segons tipologies concretes amb la finalitat de millorar l'operativitat i facilitar la gestió de l'emergència.

Les diferents causes potencials en referència als riscos interns són les següents:

<b>Risc</b>	
<b>Àmbit Policial</b>	Problemes d'ordre públic i altercats
	Amenaça de bomba
	Sabotatge instal·lacions o servei
	Intrusisme
	Atemptat
	Robatoris
<b>Emergències a causa d'accidents</b>	Incendi o explosió
	Instal·lacions Zona d'elevada concentració pública
	Accident i danys personals
	Fuites i vessaments de combustibles i altres productes inflamables o altres contaminants
<b>Activitat Pròpia</b>	Altres accidents mediambientals
	Excés d'aforament
	Comportament de risc de les persones usuàries

	Risc		Probabilitat	Severitat	Nivell de risc
<b>Àmbit Policial</b>	Problemes d'ordre públic i altercats		MIG	ALTA	MIG
	Amenaça de bomba	Instal·lacions	BAIXA	ALTA	MIG
		Zona d'elevada concentració pública	BAIXA	ALTA	MIG
	Sabotatge instal·lacions o servei		MITJA	MITJA	MIG
	Intrusisme		MITJA	MITJA	MIG
	Atemptat	Instal·lacions	BAIXA	ALTA	MIG
		Zona d'elevada concentració pública			
Robatori		MITJA	BAIXA	BAIX	
<b>Emergències a causa d'accidents</b>	Incendi o explosió	Instal·lacions	BAIXA	ALTA	MIG
		Edifici	BAIXA	ALTA	MIG
		Zona d'elevada concentració pública	BAIXA	ALTA	MIG
		Vehicle	BAIXA	ALTA	MIG
		Activitat exterior	BAIXA	MITJA	BAIX
	Accident i danys personals		MITJA	MITJA	MIG
	Fuites i vessaments de combustibles i altres productes inflamables o altres contaminants		BAIXA	MITJA	BAIX
	Altres accidents mediambientals		BAIXA	MITJA	BAIX
<b>Activitat Pròpia</b>	Excés d'aforament		ALTA	ALTA	ALT
	Comportament de risc de les persones usuàries		MITJA	ALTA	MIG

### 2.1.2 RISC EXTERN

Els riscos externs tenen el seu origen a l'entorn exterior de l'activitat i tenen més a veure amb les seves coordenades geogràfiques que amb les seves característiques. En conseqüència, la identificació cal buscar-les normalment fora de les zones d'activitat. En aquest cas pel mercat medieval, s'ha consultat els riscos especials o específics contemplats al mapa de riscos de Protecció Civil de Catalunya de la ciutat de Vic, i son:

- **INUNCAT:** Zones inundables T-50 a la zona Mercadal V.O., 4, i 5. Obligat a fer el Pla d'Actuació Municipal de Risc per Inundacions.
- **NEUCAT:** Municipi amb alçada superior a 400 mts. i amb més de 20.000 habitants. Obligat a fer el Pla d'Actuació Municipal de Risc per Nevades.
- **SISMICAT:** Municipi afectat per un sisme amb intensitat VII – VIII. Obligat a fer el Pla d'Actuació Municipal de Risc per Sismes.
- **TRANSCAT:** Afectació al transport per la C-17. D'aquesta fins a la zona d'activitat més propera hi ha una distància mínima de 1.5 km. Obligat a fer el Pla d'Actuació Municipal de Risc per Sismes.
- **RADCAT:** Dins la ciutat de Vic, i en aquest cas, a l'hospital General hi ha una instal·lació radioactiva. Obligat a fer el Pla d'Actuació Municipal de Risc per Radiació.

El risc extern principal a considerar és el meteorològic, ja que no es pot descartar que a principis de desembre faci molt de fred, plougui i degut aquest fred és pugui transformar en calabruix o neu. En aquest cas s'activaria el pla Neucat de l'Ajuntament de Vic.

Un segon risc podria ser el d'inundació de la zona del MERCADAL V.O. on es desenvolupa la fira ja que està en zona inundable segons el pla d'emergències municipal per inundacions de l'ajuntament.

Lloc molt bonic i emblemàtic de la ciutat al costat dels patis de les antigues adoberies i que descriu molt l'època medieval. Cal pensar que dins els mes de desembre i concretament a la ciutat de Vic, fa molt fred i de pluja normalment poca.

- La primera condició per poder obrir al públic la zona del Mercadal es que no plougui ( cal fer esment que el mercat medieval es desenvolupa a l'aire lliure, per tant, en cas de mal temps la gent ja no hi assisteix o no es porta a terme ).
- La segona demanar permís a l'Agència Catalana de l'Aigua per poder ocupar l'espai.
- La tercera de mirar la previsió meteorològica dia a dia ( matí i tarda ). [www.meteocat.com](http://www.meteocat.com), [www.aemet.es](http://www.aemet.es), [www.eltiempo.es](http://www.eltiempo.es).
- Es controlaran les estacions Xema següents del Servei Meteorològic de Catalunya mitjançant la pàgina web de l'Agència Catalana de l'Aigua amb informació a temps real. <http://aca.web.gencat.cat/aca/appmanager/aca/aca/>
  - Muntanyola: codi F000510.

- Gurb: codi F007321.
- Per controlar les possibles pujades del Riu Mèder, els responsables del Mercadal V.O. han plantejat dos punts de control a la població de Santa Eulàlia de Riuprimer, a 6 km de la ciutat de Vic. Amb aquesta actuació s'intenta guanyar un temps molt important per poder evacuar les persones del recinte en cas de possible afectació a la zona del Mercadal i a la ciutat de Vic.

### 2.1.3 ANÀLISI DE VULNERABILITAT

L'anàlisi de vulnerabilitat s'ha valorat per tot el mercat com element vulnerable segons les seves pròpies característiques (vulnerabilitat intrínseca) i la possible afectació que pogués tenir pels diferents riscos contemplats en ell o amb l'exterior (vulnerabilitat per exposició). Es distingeixen, per tant, dues taules segons dos nivells d'anàlisi, una segons la vulnerabilitat intrínseca i una altra segons la vulnerabilitat per exposició.

#### VULNERABILITAT INTRÍNSECA

S'ha realitzat una valoració com a element vulnerable segons les seves pròpies característiques, com per exemple:

- Dificultat d'accés pels serveis d'emergència.
- Dificultat d'aplicació de mesures de protecció com l'evacuació o el confinament.

Els valors de nivell de vulnerabilitat intrínseca emprats en l'anàlisi són els següents:

Nivell de vulnerabilitat	Ocupació
ALTA	Elements vulnerables o molt vulnerables ubicats al interior de les zones per quantitat de població possiblement afectada ( zones comercials, hotels, edificis públics grans, etc... ).
MODERADA	Altres elements vulnerables aïllats ubicats al interior de les zones ( restaurants, cafeteries, oficines integrades, etc...).
BAIXA	<b>Altres instal·lacions</b> ( resta de tipologies no involucrades en els criteris anteriors ).

Nivell de vulnerabilitat	Accessibilitat mitjans d'emergència
ALTA	<b>Difícil accés</b> dels mitjans d'emergència dins les zones.
MODERADA	Accés dels serveis d'emergència dins les zones, però <b>accés limitat a concessions</b> .
BAIXA	<b>Bona accessibilitat a la zona</b> .

Nivell de vulnerabilitat	Confinament
ALTA	Zona <b>sense espais</b> de confinament.
MODERADA	Zona amb possibilitat de <b>confinament parcial</b> ( espai de confinament insuficient o característiques inadequades del recinte ).
BAIXA	Zona amb possibilitat de <b>confinament total</b> ( espai de confinament suficient i característiques adequades del recinte ).

Nivell de vulnerabilitat	Evacuació
ALTA	Zona difícilment evacuable i/o els fluxos d'evacuació es creuen amb els mitjans d'emergència.
MODERADA	Zona evacuable però només per vials concrets.
BAIXA	Zona fàcilment evacuable

Pel càlcul final de la vulnerabilitat intrínseca de les zones del mercat medieval, s'utilitzen els següents valors de ponderació:

	Valor
<b>ALTA</b>	3
<b>MODERADA</b>	2
<b>BAIXA</b>	1

El resultat de la suma d'aquests valors per a cada característica analitzada estableix el nivell de vulnerabilitat intrínseca segons el criteri conservador següent:

	Suma resultant
<b>ALTA</b>	9-12
<b>MODERADA</b>	6-8
<b>BAIXA</b>	4-5

	Ocupació	Accessibilitat mitjans d'emergència	Confinament	Evacuació	VULNERABILITAT INTRÍNSECA
<b>Zona 1</b>	ALTA	BAIXA	BAIXA	BAIXA	MODERADA
<b>Zona 2</b>	ALTA	BAIXA	BAIXA	BAIXA	MODERADA
<b>Zona 3</b>	ALTA	MODERADA	BAIXA	MODERADA	MODERADA
<b>Zona 4</b>	ALTA	BAIXA	BAIXA	BAIXA	MODERADA
<b>Zona 5</b>	ALTA	BAIXA	BAIXA	BAIXA	MODERADA
<b>Zona 6</b>	ALTA	MODERADA	BAIXA	MODERADA	MODERADA
<b>Zona Mercadal V.O.</b>	ALTA	BAIXA	BAIXA	BAIXA	MODERADA

### VULNERABILITAT PER EXPOSICIÓ

Els valors de vulnerabilitat per exposició utilitzats a l'anàlisi són els següents:

Nivell de vulnerabilitat per exposició	
ALTA	Afectació total o parcial de l'activitat per zones d'intervenció o equivalents segons els plans especials de protecció civil de l'Administració o anàlisis de conseqüències interns.
MODERADA	Afectació total o parcial de l'activitat per zones d'alerta o equivalents segons els plans especials de protecció civil de l'Administració o anàlisis de conseqüències interns.
BAIXA	Altres instal·lacions (resta de tipologies no involucrades en els criteris anteriors)

	Riscos interns	Riscos externs						
	Fuites i vessament de combustibles i altres productes inflamables o altres contaminants	Incendis	Inundacions	Nevades	Sismes	Vents forts i tempestes	Radcat	Transcat
<b>Mercat medieval</b>	BAIXA	BAIXA	MODERADA	MODERADA	BAIXA	BAIXA	BAIXA	BAIXA



## 2.1.4. CONSIDERACIONS PRACTIQUES

### CALCUL DE LES CAPACITATS D'EVACUACIÓ I CONFINAMENT DE L'ESPAI PÚBLIC

#### EVACUACIÓ

- Calcularem l'aforament teòric ( 4 pers. per m<sup>2</sup> ) d'una plaça o d'un carrer determinat, tot considerant un 100 % d'ocupació.
- El temps d'evacuació teòric de la plaça o carrer fins a un lloc segur és la distància màxima que hi hagi des del centre fins al primer creuament, plaça o lloc segur, dividit per la velocitat d'allunyament ( fins a 0.5 m/s ).
- El número de persones que es podran evacuar és la multiplicació dels metres lineals de sortides disponibles per 600, tal com expressa la formula de la taula 4.1 del DB-SI.

Zona 1	Aforament Teòric	Accessos	Temps Evacuació Teòric	Capacitat Evacuació
Plaça Antoni Gaudí	1.680 pers.	A c/ Dels Arcs	50 seg.	1.800 pers.
		A c/ de la Riera	40 seg.	2.100 pers.
		A c/ Ramada	30 seg.	4.800 pers.
Plaça Gerbert D'Orlach	1.320 pers.	A Rbla. Hospital	1 min. 20 seg.	7.200 pers.
		A c/ Doctor Junyent	1 min. 20 seg.	8.400 pers.
		A c/ Sant Pere	1 min. 20 seg.	2.400 pers.
		A Rbla. St. Domènec	1 min.	6.600 pers.
Plaça Santa Maria	400 pers.	A Parc Jaume Balmes	1 min. 20 seg.	2.700 pers.
		A c/ Anselm Clavé	1 min.	4.800 pers.
Zona 2	Aforament Teòric	Accessos	Temps Evacuació Teòric	Capacitat Evacuació
Rambla del Bisbat	1.920 pers	A Parc Jaume Balmes	2 min. 40 seg.	1.800 pers.
		Per Pont Romà	1 min. 20 seg.	1.500 pers.
		A c/ Adoberies	2 min. 40 seg.	2.100 pers.
Rambla dels Montcada	2.640 pers.	A Rbla. Bisbat	3 min. 40 seg.	1.800 pers.
		A c/ Adoberies	3 min. 20 seg.	1.800 pers.
		A c/ Aluders	40 seg.	2.400 pers.
		A c/ Torres i Bages	3 min. 40 seg.	1.800 pers.
Plaça Santa Elisabet	240 pers.	A Rbla. Bisbat	30 seg.	4.800 pers.
		A c/ Adoberies	1 min. 20 seg.	1.800 pers.
		Per Pont Romà	50 seg.	1.500 pers.
		A c/ dels Dolors	1 min.	1.800 pers.
Parc Jaume Portell	3.120 pers.	A c/ Soledat	1 min. 20 seg.	9.000 pers.
		A c/ Hospital d'en Cloquer	1 min.	9.000 pers.
		A c/ Sant Francesc	40 seg.	3.300 pers.
		A Passatge dels Blanquers	40 seg.	3.000 pers.
Carrer Hospital Cloquer	960 pers.	c/ Soledat	1 min. 20 seg.	1800 pers.
		c/ Sant Francesc	1 min. 20 seg.	3300 pers.
		c/ Moli Saborit	1 min. 20 seg.	1800 pers.
Zona 3	Aforament Teòric	Accessos	Temps Evacuació Teòric	Capacitat Evacuació
Carrer Santa Maria	840 pers.	A Plaça Jaume Balmes	1 min. 10 seg.	1.800 pers.
		A Plaça Catedral	1 min. 10 seg.	1.800 pers.
Plaça Catedral	2.640 pers.	A Plaça Bisbe Oliva	50 seg.	1.800 pers.
		A c/ Santa Maria	1 min.	1.800 pers.
Plaça Bisbe Oliva	2.280 pers.	A Plaça Catedral	1 min.	5.400 pers.
		A c/ Escola	40 seg.	3.000 pers.
		A c/ Sant Miquel Arcangel	1 min.	2.400 pers.
Plaça Pietat	960 pers.	A c/ dels Dolors	1 min. 30 seg.	2.100 pers.
		A c/ Dues Soles	1 min. 10 seg.	1.800 pers.
		A c/ Sant Sadurní	40 seg.	1.080 pers.
Carrer Corretgers	960 pers.	A c/ Sant Miquel Arcangel	40 seg.	1.800 pers.
		A Plaça Pes	1 min. 20 seg.	1.500 pers.
		A c/ Escola	1 min.	1.500 pers.
Zona 4	Aforament Teòric	Accessos	Temps Evacuació Teòric	Capacitat Evacuació
Rambla del Carme	4.500 pers.	A c/ Manlleu	2 min. 10 seg.	6.000 pers.
		A Pl. Santa Clara	2 min. 05 seg.	7.800 pers.

		A Rambla Davallades	1min. 56 seg.	5.400 pers.
		A c/ Gurb	2 min. 10 seg.	3.600 pers.
		A Portal de la Rambla	1 min. 20 seg.	3.600 pers.
<b>Rambla Davallades</b>	3.500 pers.	A la Rbla. del Carme	1min. 56 seg.	5.400 pers.
		Al c/ de Gurb	1min. 24 seg.	3.600 pers.
		Al c/ M. De Déu de les Neus	1min. 24 seg.	2.940 pers.
		Al c/ Verdaquer	1 min. 04 seg.	12.000 pers.
		A la Rbla. Hospital	1 min. 36 seg.	9.000 pers.
<b>Plaça Pes</b>	1.080 pers.	A Plaça Major	1 min. 20 seg.	1.800 pers.
		A Plaça Sant Felip	1 min. 20 seg.	1.200 pers.
		A c/ de les Carnisseries	30 seg.	1.500 pers.
<b>Plaça Sant Felip</b>	480 pers.	A Plaça Pes	30 seg.	1.200 pers.
		A c/ Ciutat	40 seg.	1.500 pers.
		A c/ d'en Canyelles	20 seg.	1.500 pers.
		A c/ Escola	1 min. 10 seg.	1.500 pers.
		A c/ Corretgers	1 min. 10 seg.	1.500 pers.
<b>Zona 5</b>	<b>Aforament Teòric</b>	<b>Accessos</b>	<b>Temps Evacuació Teòric</b>	<b>Capacitat Evacuació</b>
<b>Rambla Passeig</b>	5.500 pers.	A c/ Torres i Bages	41 seg.	15.000 pers.
		A c/ del Trinquet	1 min. 6 seg.	3.600 pers.
		A vorera lliure banda baixa Passeig	30 seg.	Bona
		A carrer Dues Soles	41 seg.	1.720 pers.
		A carrer Bisbe Casadevall	41 seg.	1.544 pers.
		A carrer Progrés	1 min. 4 seg.	1.912 pers.
		A carrer Escales	1 min. 23 seg.	1.500 pers.
		A Pl. Santa Clara	1 min. 8 seg.	6.000 pers.
<b>Plaça Santa Clara</b>	1.000 pers.	A carrer Sant Vicens	50 seg.	1.560 pers.
		A c/Manlleu	1 min. 4 seg.	6.000 pers.
		A c/ Sant Antoni	56 seg.	4.800 pers.
		A c/ Sant Fidel	1 min.	4.920 pers.
		A c/ Estret Sant Cristòfol	40 seg.	1.800 pers.
		A Rbla. Passeig	40 seg.	7.800 pers.
<b>Zona 6</b>	<b>Aforament Teòric</b>	<b>Accessos</b>	<b>Temps Evacuació Teòric</b>	<b>Capacitat Evacuació</b>
		A c/ Sant Pau	1 min. 10 seg.	3.000 pers.
		A c/ Misericòrdia	1 min. 10 seg.	6.000 pers.
		A c/ Sant Antoni	1 min. 20 seg.	3.000 pers.
		A c/ Fusina	1 min. 20 seg.	3.000 pers.
<b>Plaça Santa Eulàlia</b>	1.000 pers.	A Plaça Divina Pastora per c/ Santa Joaquina Vedruna	1 min. 10 seg.	1.800 pers.
		A Rambla Passeig er c/ Santa Joaquina Vedruna	40 seg.	1.800 pers.
<b>Carrer Dues Soles</b>	960 pers.	A Plaça Santa Teresa	1 min.	2.400 pers.
		A Plaça Miquel de Clariana	1 min.	2.400 pers.
<b>C/ Sta. Joaquina Vedruna</b>	1.920 pers.	A Plaça Santa Teresa	2 min. 40 seg.	1.800 pers.
		A Plaça Divina Pastora	2 min. 40 seg.	1.800 pers.
<b>Plaça Carbó</b>	1.440 pers.	A Rambla Passeig	50 seg.	5.400 pers.
		A c/ Torres i Bages	1 min. 10 seg.	3.600 pers.
<b>Plaça Miquel de Clariana</b>	1.080 pers.	A C/ Dues Soles	1min.	2.400 pers.
		A c/ Cardona	30 seg	1.800 pers.
		A Plaça Pietat	40 seg.	1.800 pers.
<b>Carrer Pare Xifré</b>	320 pers.	A c/ Cardona	40 seg.	1.200 pers.
		A Plaça Pietat	40 seg.	1.200 pers.
		A c/ Mare de Deu dels Àngels	50 seg.	1.200 pers.
<b>Carrer Progrés</b>	320 pers.	A c/ Cardona	40 seg.	1.200 pers.
		A Rambla Passeig	40 seg.	1.200 pers.
<b>Zona El Mercadal V.O.</b>	<b>Aforament Teòric</b>	<b>Accessos</b>	<b>Temps Evacuació Teòric</b>	<b>Capacitat Evacuació</b>
<b>El Mercadal V.O.</b>	1.600 pers.	A c/ Aluders	1 min. 40 seg.	2.100 pers.
		A c/ Adoberies	1 min. 40 seg.	2.100 pers.
		Al Parc de les Clotes	2min. 30 seg.	3.000 pers.
		Accés Pont Nou Adoberies rampa accessible	2min. 30 seg.	1.200 pers.

## CONFINAMENT

Pel confinament de l'espai públic considerarem tots els edificis que hi ha dins l'àmbit de les zones detallats en el punt 5.1.4.1 **Confinament** ( dins les Mesures de Protecció de la Població punt 5.1.4 ). Aquests estan situats en el cor de les zones, per tant, el temps previst per accedir-hi es inferior a 2 minuts 30 segons.

## **2.2 ÀREES O SECTORS D'AFECTACIÓ**

Tots els carrers i places ocupades per les activitats del mercat (veure punt 1.2.6. Zones i carrers de la fira).

## **2.3 ELEMENTS VULNERABLES**

Aquests son els elements vulnerables que es troben dins l'àmbit d'afectació per les zones del mercat medieval:

Codi *	Coordenades UTM	Element	Població afectada	Àrea/Sector	Nom / Telèfon de contacte	Època d'ús
EC4		Col·legi de Sta. Caterina de Siena	250	Equipament Escolar		Setembre-juny
EA0		Escola Art i Superior de Disseny de Vic	200	Equipament Escolar		Setembre-juny
EIT		Escola Institut del Teatre	100	Equipament Escolar		Setembre-juny
EMM		Escola Municipal de Música	1000	Equipament Escolar		Setembre-juny
T4		Teatre " l'Atlantida "	1300	Equipament sociocultural		Tot l'any
B3		Biblioteca i Arxiu Episcopal	100	Equipament sociocultural		Tot l'any
EV 5.3		Palau Episcopal	20	Equipament religiós		Tot l'any
EV 5.6		Aparcament Teatre Atlàntida	100 places	Aparcament		Tot l'any

### **Actes en l'àrea de risc**

Tots els carrers i places ocupades per les activitats del mercat (veure punt 1.2.9. Zones de la Fira).

❖ El llistat dels actes en l'àrea de risc amb totes les seves dades corresponents, estan en mans dels responsables d'OFIM

## 3. ACTIVACIÓ DEL PLA I AVISOS PREVENTIUS

### 3.1 NIVELLS

#### ❖ PRE- ALERTA:

La pre-alerta es donarà en aquells casos en què hi hagi una situació d'anormalitat o de risc potencial, que no tingui prou gravetat com per generar una activació del Pla. Amb caràcter general, la pre-alerta, va associada a la constatació d'indicis o a la previsió de fenòmens que podrien desencadenar més endavant una activació del pla però respecte els quals hi ha una certa incertesa que fa que la materialització de l'emergència no sigui clara.

Genèricament, **la pre-alerta del PEM implica:**

- Un seguiment de la situació (aquest seguiment és de tipus "intern" i per tant no sempre es contempla la informació a la població).
- Una transmissió de la informació sobre qualsevol anomalia detectada que pugui ser significativa. Concretament, s'informa als membres del CECOR.

El Pla s'activa en fase de Pre-alerta des del inici del mercat fins la seva finalització:

- Tots els dies d'obertura de les 9:00h a les 21:00h

#### ❖ ACTIVACIÓ EN ALERTA:

El Pla s'activa en **fase d'alerta** davant de les situacions següents:

- \* Quan el **CECAT** informa de l'activació del Pla PROCICAT per problemes durant el mercat medieval.
- \* Davant de situacions que poden desembocar en una situació d'emergència greu durant el funcionament del mercat medieval.
- \* Al final d'una situació d'emergència, mentre es realitzin les tasques que permetin el retorn a la normalitat.

**L'activació en alerta comporta** el desplegament parcial de l'estructura contemplada en el Pla, és a dir, l'activació de determinats grups en funció de les característiques de la situació, i implica la informació a la població, a través dels mecanismes previstos al Pla.

#### ❖ ACTIVACIÓ EN EMERGÈNCIA:

El Pla s'activa en fase d'emergència davant de les situacions següents:

- \* Quan el **CECAT** informa de l'activació del PROCICAT per emergència durant el mercat medieval.
- \* Davant de situacions com ara :
  - \* Afectació important a les persones
  - \* Incendis, explosions
  - \* Amenaces de bomba
  - \* Atemptats
  - \* Aglomeracions o desordres importants
  - \* Accidents amb afectació a un gran nombre de persones.
  - \* Etc.

A diferència de l'activació en alerta, **l'activació en emergència comporta** el desplegament total o pràcticament total de l'estructura contemplada en el Pla, és a dir, l'activació de tots els grups actuants. Implica, a l'igual que l'activació en alerta, la informació a la població, a través dels mitjans contemplats al Pla.

### 3.2 CRITERIS D'ACTIVACIÓ

Succés	Nivell d'activació
Abans de l'inici del mercat medieval.	Pre-alerta
A Davant de situacions que poden desembocar en una situació d'emergència greu durant el mercat medieval.	Alerta
Davant d'accidents o incidents que puguin ocasionar situacions de pànic o víctimes.	Emergència
Davant fenòmens meteorològics adversos que puguin afectar el normal desenvolupament del Mercat Medieval	Emergència

## 4. ESTRUCTURA I ORGANITZACIÓ

### 4.1 RESPONSABLE MUNICIPAL DE L'EMERGÈNCIA

Nom / Càrrec operatiu	Càrrec habitual	Telèfon de contacte en cas d'emergència	Núm. de la fitxa d'actuació
Titular	Alcalde		2
Substitut/a	Regidor de Convivència i seguretat		2

#### Funcions:

- Declarar l'activació i la desactivació del Pla Específic Municipal. Informar-ne al **CECAT**.
- Convocar el **Comitè Municipal d'Emergències**.
- Constituir i exercir la direcció del **CECOPAL**.
- Informar i coordinar-se amb el Coordinador Mpal. de l'Emergència.
- Analitzar i valorar la situació.
- Avaluar i determinar els elements vulnerables. Si és convenient, haurà de propiciar l'activació dels diversos PAU que ho requereixin.
- Decidir en tot moment, amb el Comitè Municipal d'Emergències, les actuacions més adients per fer front a l'emergència dins del seu marge de responsabilitat i aplicar les mesures de protecció a la població (avisos, acollida i suport), als béns i al medi ambient.
- Assegurar l'execució de la part de les funcions que el municipi assumeixi i vetllar per la correcta execució d'aquestes funcions.
- Ordenar la incorporació als grups d'actuació del Pla Específic Municipal, dels mitjans i recursos municipals disponibles per garantir la protecció i la seguretat de la població.
- Decretar mobilitzacions i expropiació temporal.
- Assegurar el manteniment i l'operativitat del Pla Específic Municipal.

D'altres, en funció del risc.

## 4.2 COMITÈ MUNICIPAL DE L'EMERGÈNCIA

### 4.2.1 COMITÈ MUNICIPAL DE L'EMERGÈNCIA

L'estructura municipal per fer front a les emergències consisteix en el Comitè Municipal de l'Emergència, format per:

- El/La Coordinador municipal de l'emergència (punt 4.1)
- El Consell Assessor (punt 4.2.2)
- El Gabinet d'informació (punt 4.3)

### 4.2.2 CONSELL ASSESSOR

Ha d'estar compost per:

Nom / Càrrec operatiu	Càrrec habitual	Telèfon de contacte en cas d'emergència	Núm. de la fitxa d'actuació
Coordinador municipal de l'emergència Substitut/a	Cap del departament de mobilitat, seguretat i emergències Departament de mobilitat, seguretat i emergències		3
Cap del grup local d'intervenció Substitut/a	Comandament del Cos de Bombers a la zona		6
Cap del grup local sanitari Substitut/a	Comandament del SEM a la zona		5
Cap del grup local logístic i d'acollida Logístic	Logístic: Regidor d'Economia i Serveis		6
Acollida Substitut/a Logístic	Acollida: Regidor de Benestar i Família, Salut i Joves Regidor d'Urbanisme		6 8
Substitut/a Acollida	Regidor d'Hisenda i RRHH		6
Cap del grup local d'ordre i d'avisos a la població Substitut/a	Regidor de Seguretat Regidor de Cultura i Ciutadania		7

#### Funcions del Consell Assessor:

- Assessorar el director del Pla, l'alcalde.
- Analitzar i valorar la situació, aportant-hi tota la informació i trametent-hi les instruccions de l'alcalde als seus col·laboradors.

#### Funcions del Coordinador Municipal de l'Emergència:

- Assessorar el director del Pla de protecció civil municipal, l'alcalde, directament i com a membre del Consell Assessor.
- Coordinar les actuacions dels grups locals amb les dels grups del centre de comandament avançat.

#### 4.2.3 REPRESENTANT MUNICIPAL AL PLA AUTONÒMIC

El tècnic del Consell Comarcal i el seu substitut.

### 4.3 GABINET D'INFORMACIÓ

#### Composició

Nom / Càrrec operatiu	Càrrec habitual	Telèfon de contacte en cas d'emergència	Núm. de la fitxa d'actuació
Titular	Cap Àrea de Comunicació		<b>4</b>
Substitut/a	Àrea de comunicació		<b>4</b>

S'ubica al C/ Ciutat, nº 1 de Vic.

#### Funcions

Donar suport al director del Pla Específic Municipal de forma coordinada amb les actuacions del Gabinet d'informació del Pla en les tasques següents:

- El Gabinet d'Informació del Pla de protecció civil municipal ha d'estar en contacte permanent amb el Gabinet d'Informació del Pla PROCICAT.
- El titular del Gabinet Municipal d'Informació assegura aquesta coordinació.
- Centralitzar, coordinar i preparar la informació (elaboració de comunicats, ordres i recomanacions) sobre l'emergència i facilitar-la a la població en nom del director del Pla a través dels mitjans de comunicació de titularitat pròpia o d'obligada inserció per part dels mitjans de comunicació social. En particular, s'ocupa de les declaracions d'activació del Pla en cas d'emergència i en cas d'alerta, i del final de cadascuna.
- Atendre la premsa tot donant-hi la informació necessària. Orientar la recerca d'informació per part dels mitjans de comunicació social i corregir les informacions errònies.
- Subministrar informació telefònica als familiars dels ciutadans del municipi personalment afectats. Des del Gabinet s'ha de portar el control de la informació donada als familiars. S'ha de coordinar amb el grup sanitari, que és l'encarregat de l'atenció psicològica in situ als familiars de les víctimes i del grup logístic i d'acollida que solucionarà tots els aspectes logístics que afectin els familiars: allotjament, trasllat de víctimes, etc.

La funció d'informació telefònica als familiars d'afectació municipal s'ha de dur a terme per la cap de l'Àrea de Comunicació de l'Ajuntament i s'ha d'habilitar un telèfon especialment dedicat a aquesta tasca.

Les emissores de ràdio que s'utilitzaran com a mitjà de difusió durant la situació d'alerta o emergència seran:

Emissora	Freqüència	Responsable/dades de localització
Catalunya Ràdio	99.70 FM	
Ràdio Nacional d'Espanya	90.30 FM	
Ràdio local	96.9 FM	

També s'empraran els mitjans de comunicació següents:

- El 9 Nou (TV, premsa i digital)
- Osona Comarca (premsa)
- Osona.com (digital )
- Canal taronja (TV )
- Web ajuntament de Vic

## 4.4 GRUPS ACTUANTS

**En cas d'activació del Pla Procicat**, dirigeix els grups actuants el conseller d'Interior, que és el seu director. Aquesta direcció pot recaure en el delegat territorial de la Generalitat al territori en cas que el conseller hi delegui. Les feines que ha de realitzar cada un dels grups d'actuació locals s'han de coordinar amb les dels grups d'actuació del Pla Procicat.

### 4.4.1 GRUP LOCAL D'INTERVENCIÓ

#### Composició

Nom / Càrrec operatiu	Càrrec habitual	Localització	Telèfons	Núm. de la fitxa d'actuació
Bombers de la Generalitat de Catalunya	Bombers de la Generalitat de Catalunya	Manresa		7

#### Funcions:

Col·laborar en les tasques següents, d'acord amb el cap del Grup d'Intervenció del Pla Específic Municipal:

- Rebre i notificar, en primera instància, l'existència de l'emergència al **112** i al **CECAT** .
- Controlar, reduir o neutralitzar-ne els efectes.
- Donar recolzament a les tasques de rescat i salvament de persones i béns.
- Assessorar el director del Pla Específic d'Emergències per al desenvolupament de les seves competències.
- Coordinar les seves actuacions amb els altres grups per mitjà del **CCA**.

Assessorar i informar el responsable municipal de l'emergència de l'evolució de la situació a temps real.

**Nota :**En cas que s'activi el pla d'àmbit superior (PROCICAT) aquest cos queda automàticament adscrits al pla d'àmbit superior. La seva activació i suport es farà d'acord als procediments establerts per aquest grup.

### 4.4.2 GRUP LOCAL SANITARI

#### Composició

Nom / Càrrec operatiu	Càrrec habitual	Localització	Telèfons	Núm. de la fitxa d'actuació
SEM	SEM	Manresa		7

#### Funcions

Col·laborar en les tasques següents, d'acord amb el cap del Grup Sanitari del Pla Específic Municipal:

- Informar-se de la situació sanitària en l'àrea d'emergència.
- Establir i controlar l'Àrea Sanitària en una zona adequada i segura a prop del lloc de l'emergència,



d'acord amb el responsable del Centre de Comandament Avançat (CCA).

- Prestar assistència sanitària in situ.
- Classificar, estabilitzar i evacuar els ferits.
- Organitzar la infraestructura de recepció hospitalària.
- Coordinar el trasllat dels ferits als centres hospitalaris receptors.
- Conèixer l'estat i la ubicació dels afectats.
- Identificar víctimes en primera instància en col·laboració amb els serveis corresponents.
- Controlar els brots epidemiològics (contaminació de les aigües, els aliments, vacunacions massives).
- Cobrir les necessitats farmacèutiques.
- Vigilar i controlar la potabilitat de les aigües i higiene dels aliments.
- Col·laborar amb els grups d'intervenció prestant primers auxilis a les persones sepultades, atrapades o aïllades afectades.
- Prestar atenció psicològica als afectats i als familiars.
- Realitzar tasques de salut pública.
- Coordinar les seves actuacions amb els altres grups a través del CCA.
- Assessorar el director del Pla Específic d'Emergències per al desenvolupament de les seves competències.

Assessorar i informar el responsable municipal de l'emergència de l'evolució de la situació a temps real.

**Nota :En cas que s'activi el pla d'àmbit superior (PROCICAT) aquest cos queda automàticament adscrits al pla d'àmbit superior. La seva activació i suport es farà d'acord als procediments establerts per aquest grup.**

#### 4.4.3 GRUP LOCAL LOGÍSTIC I D'ACOLLIDA

##### Composició

Nom / Càrrec operatiu	Càrrec habitual	Localització	Núm. de la fitxa d'actuació
<b>Responsable de la Logística</b> Substitut/a			<b>6</b>
<b>Responsable d'Acollida</b> Substitut/a			<b>6</b>
<b>Responsable Associació de Voluntaris de PC (en tràmit)</b> Substitut/a			<b>6</b>
<b>Responsables Voluntaris municipals ocasionals</b> Substitut/a			<b>6</b>
<b>Responsable de Serveis Socials</b> Substitut/a			<b>6</b>

##### Funcions

Col·laborar en les tasques següents, d'acord amb el cap del Grup Logístic del Pla Específic Municipal:

- Assessorar la provisió dels recursos complementaris que el director del Pla Específic Municipal i els grups d'actuació necessiten per complir les seves missions i la mobilització d'aquests mitjans. Gestionar els recursos i mitjans municipals (públics i privats) per posar-los a disposició dels grups.

- Funció logística municipal i gestió dels serveis bàsics municipals (serveis municipals d'aigua, de recollida d'escombraries...). Organitzar i dirigir les accions i treballs a realitzar per restablir els serveis bàsics municipals.
- Donar suport a la constitució del **CCA**.
- Subministrar material lleuger i pesant de treball i transport.
- Donar suport a l'abastament de queviures per el personal dels grups i combustible per als vehicles i les màquines.
- Assegurar el subministrament d'aliments, medicaments i serveis bàsics en general a la població.
- Preparar els llocs d'acollida en cas d'evacuació i, si s'escau, els llocs que han de restar confinats. Acollir població i gestionar aquesta acollida: allotjament, proveïment d'aliments, control, serveis socials del personal del mateix municipi.
- Gestionar la recepció, l'avitallament i el control del voluntariat, tant del mateix municipi com de fora.
- Garantir les comunicacions entre els centres operatius, **CECAT, CECOPALS, CCA**, etc.
- Establir sistemes complementaris alternatius de comunicacions on sigui necessari.
- Donar suport tècnic.
- Coordinar les seves actuacions amb els altres grups a través del **CCA**.
- Assessorar el director del Pla Específic Municipal per al desenvolupament de les seves competències.

Assessorar i informar el responsable municipal de l'emergència de l'evolució de la situació a temps real.

#### 4.4.4 GRUP LOCAL D'ORDRE I AVISOS A LA POBLACIÓ

##### Composició

Nom / Càrrec operatiu	Càrrec habitual	Localització	Núm. de la fitxa d'actuació
GUÀRDIA URBANA DE VIC	Cap del grup Inspector cap de la Guàrdia Urbana de Vic  Substitut del grup Sergent de la Guàrdia Urbana de Vic		<b>7</b>
<b>Responsable dels avisos a la població</b>  <b>Substitut/a</b>	Cap de l'AVPC  Sotsca de l'AVPC		<b>7</b>

##### Funcions

Col·laborar en les tasques, d'acord amb el cap del Grup d'Ordre i Avisos a la Població del Pla Específic Municipal:

- Rebre i notificar en primera instància i de forma immediata l'existència de l'emergència al **112** i al **CECAT**.
- Avisar i informar la població afectada i, en particular, els elements especialment vulnerables.
- Comunicar a la població les mesures que hagi d'adoptar, i assegurar-ne l'aplicació.
- Executar les mesures de protecció sobre els elements vulnerables: coordinar i executar l'evacuació o l'allunyament de la població, d'acord amb les indicacions del director del Pla Específic Municipal i assegurar la seva aplicació. Coordinar-ne les tasques.
- Efectuar la relació de persones afectades (evacuades).
- Garantir la seguretat ciutadana a la zona del risc.
- Garantir que els grups d'actuació puguin actuar sense cap impediment.
- Garantir el control d'accessos i la vigilància viària de les zones afectades. Garantir el control de trànsit d'accés dels components dels grups a la zona de l'emergència; especialment, senyalitzar i guiar els

actuants cap al Centre de Comandament Avançat i a l'Àrea Sanitària.

- Coordinar les seves actuacions amb els altres grups a través del CCA.
- Assessorar el director del Pla Específic Municipal per al desenvolupament de les seves competències.

Assessorar i informar el responsable municipal de l'emergència de l'evolució de la situació a temps real.

## 4.5 CENTRES DE COORDINACIÓ

### 4.5.1 CENTRE DE COORDINACIÓ D'EMERGÈNCIES ( CECOR )

És el centre de coordinació d'emergències, organitzat pel municipi, que integra representants dels grups actuants locals. Té una funció preventiva respecte l'esdeveniment de risc per al qual es constitueixen les seves dades són les següents:

<b>Lloc</b>	Comissaria de la Guàrdia Urbana
<b>Adreça</b>	
<b>Telèfon</b>	
<b>Fax</b>	
<b>Recursos</b>	<a href="mailto:gurbana@vic.cat">gurbana@vic.cat</a> , Internet, emissora xarxa rescat núm. 6021110, telèfon.
<b>Altres comunicacions</b>	<b>Fitxa d'actuació núm. 1</b> Directorí telefònic

#### Funcions

- Exercir la coordinació in situ de la feina dels diferents grups d'actuació en un dels escenaris per afrontar l'emergència.

Estar en coordinació amb el CECAT i amb CECOPAL.

### 4.5.2 CENTRE DE RECEPCIÓ D'ALARMES (CRA)

<b>Lloc</b>	Comissaria de la Guàrdia Urbana
<b>Adreça</b>	
<b>Telèfon</b>	
<b>Fax</b>	
<b>Altres comunicacions</b>	<a href="mailto:gurbana@vic.cat">gurbana@vic.cat</a> , Internet, emissora xarxa rescat núm. 6021110, telèfon.
<b>Protocols, fitxes d'actuació, etc.</b>	<b>Fitxa d'actuació núm. 1</b> Directorí telefònic

#### Funcions

- Notificar qualsevol alarma al 112 i al CECAT.
- Rebre la notificació de l'alarma i trametre-la.
- Valorar, segons el protocols establerts, la importància de l'alarma.
- Posar en marxa el avisos d'activació del Pla de protecció civil municipal.
- Informar-se, en els primers moments, de la marxa de l'emergència.

#### 4.5.3 CENTRE DE COORDINACIÓ OPERATIVA LOCAL (CECOPAL)

<b>Lloc</b>	Comissaria de la Guàrdia Urbana
<b>Adreça</b>	
<b>Telèfon</b>	
<b>Fax</b>	
<b>Recursos</b>	Material propi de l'ajuntament: Ordinador, telèfon, impressores, fax...
<b>Altres comunicacions</b>	<a href="mailto:gurbana@vic.cat">gurbana@vic.cat</a> , Internet, emissora xarxa rescat núm. 6021110, telèfon.

##### Funcions

- És el centre de coordinació municipal, que realitza les accions determinades pel director del Pla. Des d'aquí es dirigeix i es coordinen les actuacions dels diversos serveis relacionats amb el Pla.
- Mantenir contacte directe i continu amb el **Centre de Coordinació Operativa de Catalunya (CECAT)**.
- Notificar als grups operatius i al **CECAT** l'activació i la desactivació del Pla Específic d'Emergències i rebre d'aquest centre i transmetre, segons els protocols, la informació relativa a activació, evolució i desactivació del Pla Específic d'Emergències.
- Facilitar, si s'escau, la informació a la població del municipi, amb els mitjans oportuns, segons les circumstàncies del risc i l'evolució de la situació de l'emergència. Aquesta informació s'haurà de consensuar amb la direcció del Pla Específic d'Emergències.
- Mobilitzar i assegurar la transmissió de la informació i les ordres als grups operatius municipals decidides per la direcció del Pla, així com activar els mitjans i recursos municipals necessaris.
- Canalitzar l'ordre de l'autoritat de protecció civil municipal de prestació de serveis personals i la requisita, la intervenció o l'ocupació temporal i transitòria dels béns necessaris per afrontar les situacions d'emergència.

Donar suport als mitjans d'emergències, de seguretat i als serveis especialitzats aliens que intervinguin en el municipi sota l'estructura del Pla activat.

#### 4.5.4 CENTRE DE COORDINACIÓ OPERATIVA DE CATALUNYA (CECAT)

És el centre d'emergències de Catalunya, on s'ubica el director i el Consell Assessor del Pla Prociat.

<b>Adreça</b>	
<b>Telèfon</b>	
<b>Fax</b>	
<b>Adreça electrònica</b>	

##### Funcions

Les seves funcions, les regulen el Decret 246/1992, de 26 d'octubre, i la Llei 4/1997, de protecció civil.

#### 4.5.5 CENTRE DE COMANDAMENT AVANÇAT ( CCA )

La seva ubicació, la determina el cap del Grup d'Intervenció del PROCICAT (es pot constituir més d'un CCA d'acord amb les característiques de l'emergència).

##### Funcions

- Exercir la coordinació *in situ* de la feina dels diferents grups d'actuació en un dels escenaris per afrontar l'emergència.
- Estar en coordinació amb els **CECAT** i amb el **CECOPAL**.

## 5. OPERATIVITAT

### 5.1 PROCEDIMENTS GENERALS

#### 5.1.1 ACTUACIONS GENERALS

De cara a la seguretat en el mercat medieval s'han adoptat les següents mesures preventives:

- A l'obertura i finalització del mercat medieval, es telefonarà al **CECAT** informant de l'activació en fase de pre-alerta del PEM.
- Durant el desenvolupament del mercat dins les zones del mercat medieval, el màxim responsable d'Impevic serà l'encarregat de rebre les incidències i de vetllar pel seu bon funcionament.
- Durant el desenvolupament del Mercadal V.O. dins la seva zona d'afectació, el màxim responsable del moment serà l'encarregat de rebre les incidències i de vetllar pel seu bon funcionament..
- En cas de accident o incident que no es pugui solucionar in situ, que no sigui de poca importància o que calgui mobilitzar un servei extern, el màxim responsable dels organitzadors del mercat es posarà en contacte amb el Coordinador Municipal de l'Emergència per la seva gestió.

Davant de la previsió del risc, el Centre de Comandament Avançat trametrà els corresponents avisos preventius segons els procediments establerts.

#### 5.1.2 PROCEDIMENTS D'ACTIVACIÓ. INTERFASE AMB PLANS SUPERIORS

##### ❖ DETECCIÓ I NOTIFICACIÓ D'UN ACCIDENT

Davant qualsevol avís d'accident o incidents dins les zones de desenvolupament del mercat medieval, els responsables de zona es posaran en contacte amb el **Coordinador Municipal de l'Emergència**.

##### ❖ DETECCIÓ I NOTIFICACIÓ D'UNA SITUACIÓ D'EMERGÈNCIA

Els avisos d'emergència que rebí l'ajuntament dins l'àmbit del mercat medieval han de comunicar-se immediatament al Coordinador Municipal de l'Emergència i a aquest posar-se en contacte amb:

- Telèfon únic d'Emergències de Catalunya ( **112** ).
- Centre Receptor d'Alarmes ( CRA )
- Amb el **CECAT** mitjançant l'emissora de la Xarxa Rescat.

##### ❖ PROCEDIMENTS D'ACTIVACIÓ

En funció dels nivells i criteris que estableix el punt 3, el Pla de protecció civil municipal, l'activarà l'alcalde mitjançant el procediment establert, directament o a proposta de **CECAT** o bé per indicació del director del Pla PROCICAT.

La interfase entre el Pla de protecció civil municipal i el Pla PROCICAT queda definida a partir de:

- \* La trucada al **CECAT** que informa o confirma l'activació del Pla.
- \* La dependència de les funcions del responsable de l'emergència i del Comitè de Direcció tal com estan plantejades quan es produeix l'activació del Pla PROCICAT. Coordinació amb el director del Pla PROCICAT.
- \* La configuració dels grups actants locals establerts, adaptada a l'activació del Pla PROCICAT, amb la integració dels grups d'actuació locals en els grups actants del Pla PROCICAT i la coordinació amb la resta del grup.

En produir-se l'**activació del Pla**, s'ha de procedir a:

- La constitució del Comitè d'Emergències.
- L'avís d'activació als caps dels grups locals. Normalment s'ha de fer a través d'una trucada i d'un fax de confirmació, si s'escau.
- La constitució dels grups actuants locals.
- La constitució del **CECOPAL**.
- La informació a la població sobre l'activació del Pla de protecció civil municipal i de les mesures de protecció a seguir.
- En cas de ser constituït el **CCA**, l'establiment d'un contacte permanent.
- La mobilització de mitjans i recursos assignats al Pla.
- L'activació dels plans d'autoprotecció de la zona afectada.

Aquestes accions es concreten en cas d'alerta o emergència de la forma següent:

- \* **Activació en alerta:** suposa l'avís al Consell Assessor de l'Emergència. A criteri de l'alcalde, es pot mobilitzar el Grup Local d'Intervenció.
- \* **Activació en emergència:** suposa la convocatòria del Consell Assessor de l'Emergència al CECOPAL i la mobilització dels grups actuants establerts en el Pla.

#### ❖ **PROCEDIMENTS D'ACTUACIÓ**

Una vegada activat el Pla i constituït el Consell Assessor, el CECOPAL ( al CCA ) i els grups locals, el director del Pla de protecció civil municipal ha de mantenir contacte amb el CCA i amb els responsables dels PAU corresponents

*(Vegeu les fitxes dels procediments d'actuació dels diversos actuants al punt 5.2).*

### **5.1.3 SISTEMES D'AVÍS A LA POBLACIÓ**

Notificació d'alerta a la població, per posar en pràctica les mesures d'autoprotecció com el confinament o l'evacuació.

**Responsabilitat:** l'Alcalde o Alcaldessa. Quan el Pla PROCICAT està activat, aquesta responsabilitat recau en última instància en el Director del Pla PROCICAT.

**Direcció i coordinació de les tasques d'avís:** l'Alcalde o Alcaldessa, a més del dispositiu municipal corresponent, tindrà el suport per executar aquestes tasques del Grup Local d'Ordre i Avisos i el del Pla PROCICAT.

**Destinatari de l'avís i mitjans a utilitzar** (elements vulnerables inclosos en el punt 6.5 dels annexos específics d'aquest manual):

**Destinatari de l'avís i mitjans a utilitzar** (elements vulnerables inclosos en el punt 2.3):

ELEMENT VULNERABLE	NOM DE L'ÀREA	MITJÀ D'AVÍS
PÚBLIC ASSISTENT	RECINTE DE LA FIRA	MEGAFONIA VEHICLES I MEGAFONIA MÒBIL
VEINS	CARRERS INCLOSOS A LA FIRA	MEGAFONIA VEHICLES I MEGAFONIA MÒBIL

Rutes d'avís: S'avisarà a la Guàrdia Urbana per fer l'avís mitjançant els seus vehicles amb megafonia o amb la megafonia mòbil que disposin.

El missatge d'avís per evacuació o confinament es troba a l'**annex 1, punt 3**.

### **5.1.4 MESURES DE PROTECCIÓ DE LA POBLACIÓ**

#### **5.1.4.1 CONFINAMENT**

El confinament és una mesura de protecció de les persones, que consisteix en què la població romangui en un edifici

tancat, si es considera segur, i amb l'acompliment de normes apropiades de seguretat adaptades a les circumstàncies o bé adoptant mesures específiques que els són trameses en el moment oportú. El confinament es mantindrà fins que les condicions a l'exterior siguin segures.

Cal tenir en compte els edificis aptes per al confinament, més propers als llocs en els quals es desenvoluparan els esdeveniments per als quals està previst aquest manual.

Cal cartografiar

ZONA DE CONFINAMENT	Coordenades UTM	Aforament Teòric
Aparcament Plaça Major		6.500 pers.
Aparcament Passeig		8.000 pers.
Aparcament Portal de la Rambla		6.000 pers.
Teatre Atlàntida (1)		1.150 pers.
Aparcament Teatre Atlàntida (1)		4.000 pers.
Església de la Mercè		800 pers.
Hospital de la Santa Creu		600 pers.
Església de St. Domènec		500 pers.
Església Pietat		400 pers.
Germanes Carmelites ( Escorial )		900 pers.
Escola Sta. Caterina (1)		

(1) Sempre i quan no estigui activat el pla d'emergències per a inundacions, llavors no s'utilitzaria com a zona de confinament.

#### 5.1.4.2 EVACUACIÓ I ACOLLIDA

##### Llocs de possible evacuació

LES PERSONES FERIDES EN EL RECORREGUT DE LA FIRA, SERAN ATESES EN PRIMERA INSTANCIA PELS LLOCS FIXES INSTAL·LATS DINS ELS RECORREGUTS I SENYALITZATS EN EL PLÀNOL, ON S'UBIQUEN LES AMBULÀNCIES. SI ELS MEMBRES D'AQUESTA, DESPRES D'UNA PRIMERA CURA, CONSIDEREN QUE LA GRAVETAT DEL FERIT FA NECESSARI ALTRES INTERVENCIIONS, SOL·LICITARAN UNA ALTRE AMBULANCIA O EL DESPLAÇARAN AL CENTRE HOSPITALARI MÉS PROPER COMUNICANT-HO AMB ELS RESPONSABLES D'OFIM.

Relació de mitjans de transport: vegeu l'annex 3, catàleg de mitjans i recursos. En cas de necessitar més mitjans, s'han de sol·licitar al Centre de Coordinació Operativa de Catalunya (CECAT).

##### Famílies que necessiten assistència en l'evacuació

Les persones afectades per qualsevol incident, seran traslladats als punts de màxim accés, per ser recollides pel equip sanitari o d'ordre. Les persones afectades per qualsevol incident, seran traslladades als punts de màxim accés, per ser recollides pels equips sanitaris o d'ordre (veure punt 1.12.12.)

##### Centres d'acollida d'evacuats

Centres d'Acollida		Capacitat	Observacions
<b>Amb dormitoris</b>			
R2	Seminari de Vic	100	Disposa dels serveis bàsics amb aigua calenta, sanitaris, i calefacció.
E4	Pavelló Poliesportiu Castell d'en Planes	400	Disposa dels serveis bàsics amb aigua calenta, sanitaris, dutxes i calefacció.

#### 5.1.4.3 CONTROL D'ACCESSOS

L'objectiu del control d'accessos és impedir que persones i vehicles aliens a la gestió de l'emergència puguin entrar

en la zona de risc. D'aquesta manera s'impedeix que aquestes persones es posin en perill i es garanteix que no destorben els grups actuants a la zona de risc. Pot ser necessari, en el seu cas, en control i l'ordenació del trànsit en les zones adjacents, amb l'objecte de facilitar l'arribada de nous recursos.

Dins els casc antic de Vic i durant el desenvolupament del Mercat no hi ha circulació de vehicles, restriccions de trànsit a l'Eixample Morató, c/ Soledat i propers. Les zones fora dels casc antic, els carrers romandran tancats i vigilats per la Guàrdia Urbana

El control d'accessos dels vianants es definirà d'acord amb la localització i les característiques de l'emergència.

S'establiran controls d'accessos al trànsit rodat als punts següents:

Supòsit	Punt	Rutes alternatives
Intensitat de circulació Emergència	Tall del transit al final de la Rambla Hospital	Desviació cap al Doctor Junyent
Intensitat de circulació Emergència	Tall al Passeig de la Generalitat amb Crta. la Guixa	Cap a la Crta. la Guixa o c/ Narcís Verdaguer
Intensitat de circulació Emergència	Tall rotonda c/ Torres i Bages amb c/ Sant Segimon	Cap a c/ Montserrat o Plaça Divina Pastora
Intensitat de circulació Emergència	Tall a l'entrada del c/ Sant Pau	Cap a la Crta. de Roda, c/ Sant Segimon o c/ Raval Cortines
Intensitat de circulació Emergència	Tall a la cruïlla rotonda C/ Mn. Josep Gudiol amb Dr. Junyent	Cap al Mn. Josep Gudiol o Historiador Raimon d'Abadal i Vinyals.

### 5.1.5 INTERFASE AMB ELS PAU

De moment no hi ha cap PAU fet dins l'àmbit d'actuació del Mercat medieval. Els edificis, les instal·lacions, els centres, les urbanitzacions, etc., que disposen o han de disposar de pla d'autoprotecció són:

PAU	NOM DEL RESPONSABLE	TELÈFON	MECANISMES D'INTERFASE (notificació)
Teatre Atlàntida (No fet)			Trucada telefònica
Pavelló Esportiu Castell d'en Planes (no fet)			Trucada telefònica
Hospital de la Santa Creu (No fet)			Trucada telefònica
Residència SAITS (En tràmit)			Trucada telefònica
Museu Episcopal (No fet)			Trucada telefònica
Consultori Bayés (No fet)			Trucada telefònica
Llar d'Infants L'esquitx (No fet)			Trucada telefònica
Pavelló Municipal d'Esports (No fet)			Trucada telefònica
Recinte Firal "El Sucre" (Fet amb NBA)			Trucada telefònica
Seminari de Vic (No fet)			Trucada telefònica
Llar d'infants El meu jardí (No fet)			Trucada telefònica



## 5.2 FITXES D'ACTUACIÓ

- FITXA 1 CENTRE RECEPTOR D'ALARMES (CRA)  
 FITXA 2 RESPONSABLE MUNICIPAL DE L'EMERGÈNCIA  
 FITXA 3 COORDINADOR MUNICIPAL DE L'EMERGÈNCIA  
 FITXA 4 CAP DEL GRUP LOCAL SANITARI  
 FITXA 5 CAP DEL GABINET D'INFORMACIÓ  
 FITXA 6 CAP DEL GRUP LOGÍSTIC I D'ACOLLIDA  
 FITXA 7 CAP DEL GRUP LOCAL D'ORDRE I AVISOS A LA POBLACIÓ

FITXA D'ACTUACIÓ <b>1</b>	CENTRE RECEPTOR D'ALARMES (CRA)  <b>Responsable: INSPECTOR CAP DE LA GUÀRDIA URBANA</b> <b>Substitut: SERGENT RESPONSABLE ÀREA OPERATIVA</b>
<b>ACCIONS A REALITZAR EN CAS D'EMERGÈNCIA EN EL MERCAT MEDIEVAL</b>	
<p><b><u>FUNCIIONS / ACCIONS</u></b></p> <p><b><u>Alerta i emergència</u></b></p> <ol style="list-style-type: none"> <li>1. Ha d'anotar les dades.</li> <li>2. Ha d'avisar:             <ul style="list-style-type: none"> <li>• Al CCA.</li> <li>• Al Tècnic de Protecció Civil Municipal.</li> </ul> </li> <li>2. Obtenir informació a través de la policia local.</li> <li>3. En cas que el Pla s'activi de manera formal, ha d'avisar els membres del Consell Assessor i el Gabinet de Premsa.</li> </ol> <p><b><u>MITJANS I RECURSOS</u></b></p> <ul style="list-style-type: none"> <li>• Xarxa Rescat, ISSI</li> <li>• Telefonia</li> <li>• Xarxa ADF</li> <li>• Xarxa 2 metres</li> <li>• Xarxa Radioaficionats (47)</li> <li>• Correu electrònic</li> <li>• Portal Web's</li> <li>• Portal Sms o SMS</li> <li>• @ comunicacions (, Facebook, etc.</li> <li>• Emergenciescat (Twiter).</li> </ul> <p><b><u>LLOC ON DIRIGIR-SE</u></b></p> <ul style="list-style-type: none"> <li>• CRA</li> </ul> <p><b><u>DOCUMENTACIÓ NECESSÀRIA</u></b></p> <ul style="list-style-type: none"> <li>• Llistat telefònic ( Annexos Generals )</li> <li>• Si s'escau, informació sobre avisos a elements vulnerables per a diferents supòsits (Annexos Generals).</li> <li>• Catàleg de mitjans i recursos (Annexos Generals ).</li> </ul>	

Quan es tingui coneixement d'una situació d'emergència es posarà en marxa el **pla de trucades** d'acord amb la llista i l'ordre següent:

Responsable	Nom	Telèfon de contacte en cas d'emergència
<b>CECAT</b>		
<b>Telèfon Únic d'Emergències</b> * SMS per a sords * Fax per a sords		<b>112</b>
Responsable municipal de l'emergència		
Coordinadora municipal de l'emergència		
Cap del Gabinet d'Informació		
Cap del Grup Local d'Intervenció		
Cap del Grup Local Sanitari		
Cap del Grup Local Logístic i d'Accollida		
Cap del Grup Local d'Ordre		
Responsable dels Avisos a la Població		
Substitut del Gabinet d'Informació		
Substitut del Grup Local d'Intervenció		
Substitut del Grup Local Sanitari		
Substitut del Grup Local Logístic i d'Accollida		
Substitut del Grup Local d'Ordre		
Substitut del responsable dels Avisos a la Població		

A continuació, el contingut de les trucades dependrà de la decisió de l'alcalde: informació únicament, o bé informació i convocatòria del Comitè Municipal de l'Emergència al **CCA**.

Municipis veïns:

Nom de municipi	Telèfon de contacte en cas d'emergència
GURB	
FOLGUEROLS	
CALLDETENES	
SANTA EUGÈNIA DE BERGA	
MUNYANYOLA	
MALLA	
SANTA EULÀLIA DE RIUPRIMER	

FITXA D'ACTUACIÓ 2	RESPONSABLE MUNICIPAL DE L'EMERGÈNCIA ALCALDE
<b>ACCIONS A REALITZAR EN CAS D'EMERGÈNCIA EN EL MERCAT MEDIEVAL</b>	
<b><u>FUNCIONS / ACCIONS</u></b>	
<ol style="list-style-type: none"> <li>1. Avís del sinistre o de la previsió de risc: ha de contactar amb el CCA per iniciar la ronda de trucades, ja establerta a la fitxa d'actuació 1 (CRA).</li> <li>2. N'ha de fer una valoració inicial (tot ampliant, si cal, la informació):               <ul style="list-style-type: none"> <li>- S'hi ha de determinar amb exactitud l'abast de l'emergència.</li> <li>- Les persones afectades.</li> <li>- Els danys materials</li> </ul> </li> <li>3. Ha de contactar amb el CECAT per tal de:               <ul style="list-style-type: none"> <li>• Confirmar l'avís, ampliar i contrastar la informació.</li> <li>• Donar els telèfons de contacte de l'Ajuntament i del CECOPAL.</li> </ul> </li> </ol>	
<b><u>Alerta</u></b>	
<ol style="list-style-type: none"> <li>4. Ha de donar l'ordre de fer prendre les mesures preventives necessàries.</li> <li>5. Si ho creu convenient, ha de donar l'ordre d'activar formalment el Pla en el nivell d'alerta i encomanar al CRA l'avís dels membres del Comitè Municipal de l'Emergència, sense convocar-los, ja establerta a la fitxa d'actuació 1 (CRA). Comunicar aquesta activació al CECAT</li> <li>6. Ha de fer el seguiment de l'alerta i, si ho creu convenient, ha de dirigir-se al CCA.</li> <li>7. Ha de fer el manteniment de contactes amb el CECAT.</li> </ol>	
<b><u>Emergència</u></b>	
<ol style="list-style-type: none"> <li>4. Ha d'activar el Pla en emergència i encomanar al CRA l'avís i convocatòria al CCA dels membres del Comitè municipal de l'Emergència, ja establerta a la fitxa d'actuació 1 (CRA). Comunicar aquesta activació al CECAT.</li> <li>5. Amb el Comitè municipal de l'Emergència, ha de decidir la constitució dels grups locals d'actuació.</li> <li>6. Ha de preparar el CCCA i les seves dependències i per utilitzar-los com a centres d'operacions. Ha d'ampliar, si és possible, les línies i els aparells de comunicació (telèfon, fax i ràdio).</li> <li>7. Ha d'avaluar els possibles riscos a la població.</li> <li>8. Ha de preveure amb el cap de Bombers els possibles confinament/evacuacions i posterior acollida dels elements vulnerables.</li> <li>9. Ha de donar l'ordre de prendre les mesures preventives necessàries i/o d'intervenció en el sinistre.</li> <li>10. Ha de verificar la realització de les tasques encomanades al municipi. Especialment:               <ul style="list-style-type: none"> <li>- Avisos a la població, especialment dels elements vulnerables.</li> <li>- Tasques d'evacuació i acollida.</li> <li>- Organització de la logística municipal.</li> <li>- Suport a la intervenció.</li> </ul> </li> <li>11. Ha de fer el seguiment de l'emergència <b>des del CCA</b>.</li> <li>12. Ha de recollir informació i ha d'atendre la premsa que es desplaci a cobrir l'emergència.</li> </ol>	
<b><u>MITJANS I RECURSOS</u></b>	
<ul style="list-style-type: none"> <li>• Els propis de l'Ajuntament.</li> <li>• Telèfon mòbil i altres comunicacions del CCA.</li> <li>• Mitjans i recursos municipals i aliens. (Annexos generals)</li> </ul>	
<b><u>LLOC ON DIRIGIR-SE</u></b>	
<ul style="list-style-type: none"> <li>• CCA.</li> </ul>	
<b><u>DOCUMENTACIÓ NECESSÀRIA</u></b>	
<ul style="list-style-type: none"> <li>• Cartografia general i cartografia específica. (Annexos específics d'aquest manual i annexos generals)</li> <li>• Models de comunicats: d'activació, de desactivació, d'evacuació i de confinament.</li> <li>• Criteris d'activació del Pla Específic Municipal del Mercat Medieval.</li> </ul>	

FITXA D'ACTUACIÓ 3	COORDINADOR MUNICIPAL DE L'EMERGÈNCIA
<b>ACCIONS A REALITZAR EN CAS D'EMERGÈNCIA EN EL MERCAT MEDIEVAL</b>	
<b><u>FUNCIONS / ACCIONS</u></b>	
<ol style="list-style-type: none"><li>1. Avís del sinistre o previsió de risc.</li><li>2. Fer-ne una valoració inicial.</li></ol>	
<b><u>Alerta</u></b>	
<ol style="list-style-type: none"><li>3. Si ho creu convenient, ha d'avisar el responsable del Pla i mantenir-s'hi en contacte per dir-li com evoluciona el sinistre</li><li>4. Si ho creu convenient, ha de suggerir al responsable del Pla (l'alcalde) de donar l'ordre d'avisar aquelles persones o aquells serveis que hagin de prendre les mesures preventives necessàries (en cas d'avisar-les, ell les coordinarà).</li><li>5. Ha d'estar en alerta i fer-ne el seguiment,</li><li>6. En cas d'activar-se el Pla, ha de comunicar-ho al CECAT</li></ol>	
<b><u>Emergència</u></b>	
<ol style="list-style-type: none"><li>3. Ha d'avisar el responsable del Pla (l'alcalde).</li><li>4. Ha de suggerir al responsable del Pla (l'alcalde) de donar l'ordre d'avisar aquelles persones o aquells serveis que hagin de prendre les mesures preventives necessàries i/o d'intervenir en el sinistre.</li><li>5. Ha de coordinar als serveis municipals que estiguin actuant en el sinistre o prenent mesures preventives.</li><li>6. Ha de dirigir-se al CCA.</li><li>7. Ha de comunicar al CECAT l'activació del Pla.</li></ol>	
<b><u>MITJANS I RECURSOS</u></b>	
<ul style="list-style-type: none"><li>• Telèfon mòbil, emissora xarxa Rescat i altres comunicacions del CCA mòbil.</li><li>• Mitjans i recursos municipals i aliens. (Annexos generals).</li></ul>	
<b><u>LLOC ON DIRIGIR-SE</u></b>	
<ul style="list-style-type: none"><li>• Si ho veu convenient, al CCA.</li><li>• En cas que s'activi el Pla, al CCA.</li></ul>	
<b><u>DOCUMENTACIÓ NECESSÀRIA</u></b>	
<ul style="list-style-type: none"><li>• Llistats telefònics. (Annexos específics d'aquest manual i annexos generals).</li><li>• Cartografia general i cartografia específica. (Annexos específics d'aquest manual i annexos generals)</li><li>• Models de comunicats: d'activació, de desactivació, d'evacuació i de confinament.</li><li>• Criteris d'activació del Pla Específic Municipal del Mercat Medieval.</li></ul>	

FITXA D'ACTUACIÓ 4	CAP DEL GRUP LOCAL SANITARI
<b>ACCIONS A REALITZAR EN CAS D'EMERGÈNCIA EN EL MERCAT MEDIEVAL</b>	
<b><u>FUNCIONS / ACCIONS</u></b>	
<ul style="list-style-type: none"><li>• Una vegada declarada l'activació del Pla Específic Municipal, el responsable del Grup ha de destinar assistència sanitària al lloc de l'emergència des d'on s'assistirà i ha de decidir el trasllat de les possibles víctimes a l'hospital més proper o al més indicat.</li><li>• Ha de decidir la ubicació de les ambulàncies necessàries, d'acord amb el comandament de bombers.</li><li>• Ha d'organitzar, conjuntament amb el cap del Grup Local Logístic, l'assistència sanitària de les persones evacuades als llocs d'acollida del municipi.</li></ul>	
<b><u>MITJANS I RECURSOS</u></b>	
<ul style="list-style-type: none"><li>• Mitjans i recursos sanitaris (Annexos generals).</li></ul>	
<b><u>LLOC ON DIRIGIR-SE</u></b>	
<ul style="list-style-type: none"><li>• CCA.</li></ul>	
<b><u>DOCUMENTACIÓ NECESSÀRIA</u></b>	
<ul style="list-style-type: none"><li>• Llistat persones vulnerables, associades al risc que necessiten assistència.</li><li>• Llistat persones vulnerables dins la zona afectada. (Annexos generals)</li><li>• Formulari de registre de ferits.</li><li>• Directori telefònic dels recursos associats al risc. (Annexos generals).</li></ul>	

FITXA D'ACTUACIÓ 5	CAP DEL GABINET D'INFORMACIÓ
<b>ACCIONS A REALITZAR EN CAS D'EMERGÈNCIA EN EL MERCAT MEDIEVAL</b>	
<ul style="list-style-type: none"> <li>• Ha de contactar amb l'alcalde. Ha de demanar-li informació i instruccions. Si l'alcalde constitueix el <b>CECOPAL</b>, ha de desplaçar-s'hi.</li> <li>• Ha d'activar directament o a través del <b>CRA</b> el <b>Gabinet d'Informació</b>.</li> </ul>	
<b><u>FUNCIONS / ACCIONS</u></b>	
<ul style="list-style-type: none"> <li>• Centralitzar, coordinar i preparar la informació que rep del Comitè d'Emergència, sobre l'emergència i facilitar-la a la població, als grups actuants o a d'altres administracions a través dels mitjans de comunicació. S'inclou aquí tant la informació destinada a adoptar mesures de protecció (difusió de les ordres i recomanacions del Director del Pla) com la informació general sobre el succés.</li> <li>» <b>Alerta</b> <ul style="list-style-type: none"> <li>• Difondre en nom del Director la <b>declaració l'Alerta</b> del Pla d'Emergència Municipal.</li> <li>• Difondre els consells d'autoprotecció adequats a la població durant la situació de risc (<i>vegeu annexos específics</i>).</li> <li>• Recollir i difondre la informació sobre la situació de risc, en coordinació amb el <b>Gabinet de Premsa del CECAT</b>.</li> <li>• Difondre en nom del Director la desactivació del Pla.</li> <li>• Fins i tot passada la situació de risc, atendre els mitjans de comunicació social, donar-los la informació necessària, orientar-los en la recerca d'informació i corregir les informacions errònies.</li> </ul> </li> <li>» <b>Emergència</b> <ul style="list-style-type: none"> <li>• Difondre en nom del Director la <b>declaració d'Emergència</b> del Pla d'Emergència Municipal.</li> </ul> </li> <li>• Preparar i difondre els missatges d'informació a la població durant la situació d'emergència (<i>vegeu annexos específics</i>): <ul style="list-style-type: none"> <li>- Sobre el risc i sobre les mesures d'autoprotecció.</li> <li>- Sobre les mesures que s'estan prenent per resoldre la situació i per mantenir els subministraments essencials.</li> </ul> </li> <li>• Recollir i difondre la informació sobre la situació de risc, en coordinació amb el <b>Gabinet de Premsa del CECAT</b>.</li> <li>• Control del llistat de persones evacuades i/o confinades i lloc on estan ubicades, a través del Grup Local Logístic i d'Acollida.</li> <li>• Si cal vetllar per la constitució d'un punt d'informació a la població i als mitjans de comunicació, amb informació de la ubicació dels afectats i amb informació contrastada i autoritzada sobre el sinistre i els mitjans que s'han disposat per resoldre'l.</li> <li>• Difondre en nom del Director la desactivació del Pla.</li> <li>• Passada l'emergència, atendre els mitjans de comunicació social, donar-los la informació necessària, orientar-los en la recerca d'informació i corregir les informacions errònies.</li> </ul>	
<b><u>MITJANS I RECURSOS</u></b>	
<ul style="list-style-type: none"> <li>• Telèfon, ordinadors i connexió a internet, fax, fotocopiadores, correu electrònic i material d'oficina</li> </ul>	
<b><u>LLOC ON DIRIGIR-SE</u></b>	
<ul style="list-style-type: none"> <li>• C/ Ciutat, 1</li> </ul>	
<b><u>DOCUMENTACIÓ NECESSÀRI</u></b>	
<ul style="list-style-type: none"> <li>• Consells d'autoprotecció (Punt 6.2.)</li> </ul>	

FITXA D'ACTUACIÓ 6	CAP DEL GRUP LOCAL LOGÍSTIC I D'ACOLLIDA
<b>ACCIONS A REALITZAR EN CAS D'EMERGÈNCIA EN EL MERCAT MEDIEVAL</b>	
<ul style="list-style-type: none"> <li>• Ha de contactar amb l'alcalde. Ha de demanar-li informació i instruccions. Si l' Alcalde constitueix el CECOPAL, desplaçar-s'hi.</li> <li>• Ha d'activar directament o a través del CRA el Grup Local Logístic.</li> </ul>	
<p><b><u>ACCIONS PER A LES FUNCIONS LOGÍSTIQUES</u></b></p>	
<p>(Tant les necessàries per a la població com les que pugui sol·licitar el CCA per mitjà de l'alcalde.)</p>	
<ul style="list-style-type: none"> <li>• Ha de quantificar, preveure i tenir localitzats els mitjans extraordinaris disponibles en el municipi.</li> <li>• Ha de controlar l'ús dels recursos gestionats i el seu estat.</li> </ul> <p>La demanda de recursos aliens al municipi s'ha de fer sempre des del CECAT</p>	
<p><b><u>ACCIONS PER A LES FUNCIONS D'ACOLLIDA</u></b></p>	
<ul style="list-style-type: none"> <li>• En cas d'evacuació, ha de determinar conjuntament amb l'alcalde, i el responsable del Grup Local d'Ordre, en funció de l'àrea a evacuar, el centre o els centres d'acollida .</li> <li>• Ha d'activar el/s centre/s d'acollida i el/s seu/s responsable/s (consulteu el capítol 8.5).</li> <li>• Ha de desplaçar al/s centre/s d'acollida l'equip d'acollida.</li> <li>• Ha de preveure, l'avituallament de centre d'acollida.</li> <li>• Ha de designar un responsable del/s centre/s d'acollida, que tindrà les següents funcions:             <ul style="list-style-type: none"> <li>• Portar el control nominal de les persones evacuades i/o acollides.</li> <li>• Transmetre les necessitats que puguin presentar-se.</li> <li>• Rebre i distribuir l'avituallament.</li> </ul> </li> <li>• Ha de rebre els <b>voluntaris ocasionals</b> que es presentin. Ha d'anotar el seus noms en una llista. Si són necessaris, cal agrupar-los i integrar-los, segons la seva capacitat, en els grups locals actuant més adients. Si no són necessaris, cal comunicar-los que l'Ajuntament ja s'hi posarà en contacte quan necessiti la seva ajuda.</li> <li>• Si es necessiten voluntaris i no n'hi ha prou, d'acord amb l'alcalde, ha de demanar la participació de veïns del municipi.</li> <li>• Ha d'establir el reforç de comunicacions del centre d'acollida.</li> <li>• Organitzar possibles atencions en el/s centre/s d'acollida.</li> </ul>	
<p><b><u>MITJANS I RECURSOS</u></b></p>	
<ul style="list-style-type: none"> <li>• Mitjans i recursos de logística i acollida. (Annexos generals)</li> </ul>	
<p><b><u>LLOC ON DIRIGIR-SE</u></b></p>	
<ul style="list-style-type: none"> <li>• CCA</li> </ul>	
<p><b><u>DOCUMENTACIÓ NECESSÀRIA</u></b></p>	
<ul style="list-style-type: none"> <li>• Formulari de registre de voluntaris ocasionals.</li> <li>• Formulari de registre de persones acollides.</li> </ul>	

FITXA D'ACTUACIÓ 7	CAP DEL GRUP LOCAL D'ORDRE I AVISOS A LA POBLACIÓ
<b>ACCIONS A REALITZAR EN CAS D'EMERGÈNCIA EN EL MERCAT MEDIEVAL</b>	
<ul style="list-style-type: none"> <li>• Ha de contactar amb l'alcalde. Ha de demanar-li informació i instruccions. Si l'alcalde constitueix el CECOPAL, ha de desplaçar-s'hi.</li> <li>• Ha de constituir, si cal, el Grup d'Ordre.</li> </ul> <p><b><u>ACCIONS PER A LES FUNCIONS D'ORDRE</u></b></p> <ul style="list-style-type: none"> <li>• Ha d'establir l'avís telefònic i/o el desplaçament als nuclis aïllats. Ha de considerar si cal el confinament / l'evacuació. Vegeu el directori telefònic a l'annex i el quadre d'elements vulnerables del punt 2.</li> <li>• Ha de recollir, contrastar i facilitar a l'alcalde tota la informació que generi l'emergència.</li> <li>• Ha d'encarregar als membres del grup:             <ul style="list-style-type: none"> <li>• El control d'accessos a les vies que permeten accedir als llocs d'intervenció, per impedir l'accés de persones no autoritzades, en bé de la seva seguretat.</li> <li>• Senyalització de les vies d'accés, per tal d'afavorir l'arribada dels grups actuants.</li> </ul> </li> </ul> <p><u>En cas d'evacuació:</u></p> <ul style="list-style-type: none"> <li>• Ha de determinar conjuntament amb l'alcalde i el cap de Bombers la zona a evacuar.</li> <li>• Ha de consultar el punt 5.1.4 sobre la quantitat i el tipus de població, les necessitats de mitjans...</li> <li>• Ha de determinar conjuntament amb l'alcalde i el responsable del Grup local logístic, el centre d'acollida corresponent. (Consulteu el capítol 5.1.4.)</li> <li>• Ha d'executar l'evacuació.</li> <li>• Ha d'establir el missatge i determinar les rutes d'avís i evacuació. (Consulteu el capítol 5.1.4 i l'annex 1.)</li> <li>• Ha de mobilitzar, en cas necessari, els mitjans de transport necessaris per a l'evacuació.</li> <li>• Ha de preveure la vigilància de les zones evacuades.</li> </ul> <p><b><u>ACCIONS PER A LES FUNCIONS D'AVÍS A LA POBLACIÓ</u></b></p> <ul style="list-style-type: none"> <li>• Ha de determinar conjuntament amb l'alcalde, d'acord amb el director del Pla, la necessitat d'efectuar algun tipus d'avís.</li> <li>• Ha de comprovar l'operativitat dels mitjans d'avís i informació.</li> <li>• Ha de consultar la informació sobre consells d'autoprotecció (vegeu l'annex).</li> <li>• Ha d'establir l'avís telefònic i/o el desplaçament als nuclis aïllats.</li> <li>• Ha de determinar conjuntament amb l'alcalde la necessitat d'informar el conjunt de la població.</li> <li>• Ha d'establir el sistema d'atendre els veïns que s'adrecin a l'Ajuntament cercant informació, bé desplaçant-s'hi, bé per telèfon.</li> </ul> <p><b><u>MITJANS I RECURSOS</u></b></p> <ul style="list-style-type: none"> <li>• Mitjans de recursos de senyalització i avís. (Annexos generals).</li> </ul> <p><b><u>LLOC ON DIRIGIR-SE</u></b></p> <ul style="list-style-type: none"> <li>• CCA</li> </ul> <p><b><u>DOCUMENTACIÓ NECESSÀRIA</u></b></p> <ul style="list-style-type: none"> <li>• Comunicats d'avís d'evacuació i confinament (Annexos generals)..</li> <li>• Consells d'autoprotecció de risc. (Annexos generals).</li> <li>• Cartografia específica (Annexos generals).</li> <li>• Llistat d'elements vulnerables ( veure Annexos Generals .... d'aquest manual ).</li> <li>• Formulari de registre d' evacuats (Annexos generals).</li> </ul>	



## 6. ANNEXOS ESPECÍFICS

### 6.1 ANNEX 1. MODEL DE DECLARACIÓ DE PRE-ALERTA, D'ACTIVACIÓ I ALTRES COMUNICATS I DISPOSICIONS

#### 1. MODEL DE DECLARACIÓ FORMAL DE SITUACIÓ DE PRE-ALERTA DEL PLA DE PROTECCIÓ CIVIL MUNICIPAL

##### NOTIFICACIÓ DE COMUNICACIÓ DE SITUACIÓ DE **PRE-ALERTA** DEL PLA DE PROTECCIÓ CIVIL MUNICIPAL

(*enviar-ho al CECAT per fax al o per correu electrònic*)

alcalde del municipi de Vic, pels poders que tinc,

**DECLARO:**

*LA SITUACIÓ DE PRE-ALERTA del Pla de protecció civil municipal, a causa d'accident ' en el Mercat Medieval de Vic.*

Les **mesures** previstes són:

- 
- 

.....  
Alcalde

....., de desembre de 201

#### 2. MODEL DE DECLARACIÓ FORMAL D'ACTIVACIÓ I DESACTIVACIÓ DEL PLA DE PROTECCIÓ CIVIL MUNICIPAL EN ALERTA/EMERGÈNCIA

##### NOTIFICACIÓ D'ACTIVACIÓ DEL PLA DE PROTECCIÓ CIVIL MUNICIPAL EN **ALERTA**

(*enviar-ho al CECAT per fax al o per correu electrònic*)

alcalde del municipi de Vic, pels poders que tinc,

**DECLARO:**

*ACTIVAT el Pla de protecció civil municipal, a causa de/d' .....*

*CONSTITUÏT el Comitè d'Emergències.*

Les **mesures** previstes són:

- 
- 

.....  
Alcalde

....., de desembre de 201

**NOTIFICACIÓ D'ACTIVACIÓ PLA DE PROTECCIÓ CIVIL MUNICIPAL EN EMERGÈNCIA**

(enviar-ho al **CECAT** per fax al o per correu electrònic)

alcalde del municipi de Vic, pels poders que tinc,

**DECLARO:**

ACTIVAT el Pla de protecció civil municipal, a causa de/d' .....

CONSTITUÏT el Comitè d'Emergències.

Les mesures previstes són:

- 
- 

.....  
Alcalde

....., de desembre de 201

**NOTIFICACIÓ DE DESACTIVACIÓ DEL PLA DE PROTECCIÓ CIVIL MUNICIPAL**

(enviar-ho al **CECAT** per fax al o per correu electrònic)

alcalde del municipi de Vic, pels poders que tinc, ja que ha desaparegut tot el risc,

**DECLARO:**

DISSOLT el Comitè d'Emergències.

DESACTIVAT el Pla de protecció civil municipal, a causa de/d' ....., i la tornada a la normalitat.

.....  
Alcalde

....., de desembre de 201

**3. MODEL DE BAN AMB UNA ORDRE D'EVACUACIÓ O DE CONFINAMENT****BAN – ORDRE D'EVACUACIÓ**

L'Ajuntament comunica que s'ha d'evacuar la zona compresa:.....(especifiqueu el nom dels carrers / les zones)..... Seguiu les següents instruccions:

- Aneu amb els vostres vehicles a..... (especifiqueu el trajecte o la ruta a seguir, si cal).....
- Si no teniu un mitjà de transport propi, aneu a.....(especifiqueu l'adreça).....
- Agafeu només el que sigui imprescindible (la documentació; la medicació, si en preneu; diners...). Si aneu carregats, l'evacuació no podrà ser tan ràpida i àgil com cal.

**BAN – ORDRE DE CONFINAMENT**

L'Ajuntament comunica que la població, barriada ....., ha de quedar-se confinada o tancada a casa seva. Seguiu les següents instruccions:

- Tanqueu-vos a casa vostra; si sou al carrer, tanqueu-vos a l'edifici més pròxim.
- Tanqueu les portes i les finestres.
- Pareu els sistemes de ventilació i climatització.
- Escolteu la ràdio: us anirem informant de la situació.
- No sortiu de casa fins que us ho diguem nosaltres.

**4. MODEL DE COMUNICAT D'AVÍS D'EVACUACIÓ O DE CONFINAMENT****COMUNICAT D'EVACUACIÓ**

**ATENCIÓ, ATENCIÓ:** L'Ajuntament comunica que cal evacuar aquesta zona. Seguiu les següents instruccions:

- Aneu, amb els vostres vehicles, a .....
- Si no teniu cap mitjà de transport, aneu a ....., on us recollirem.
- Tanqueu bé les portes, les finestres i les persianes.

A ....., podreu esperar fins que hagi passat el risc. Us mantindrem informats.

**COMUNICAT DE CONFINAMENT**

**ATENCIÓ, ATENCIÓ:** L'Ajuntament comunica a la població, barriada.....que ha de quedar-se confinada o tancada a casa seva. Seguiu les següents instruccions:

- Tanqueu-vos a casa vostra, si sou al carrer a l'edifici més pròxim
- Tanqueu les portes i les finestres
- Pareu el sistemes de ventilació i climatització
- Escolteu la ràdio: us anirem informant de la situació
- No sortiu de casa fins que us ho diguem nosaltres

## **6.2 ANNEX 2. CONSELLS D'AUTOPROTECCIÓ PEL RISC**

### RESUM DE MESURES DE SEGURETAT PELS COMERCIANTS DE LA ZONA, PARADISTES I ACTUANTS

- 1.- El Mercat Medieval disposa d'un Pla Específic Municipal degudament consensuat entre els grups actuants en cas d'emergència i aprovat per l'Ajuntament.
- 2.- Existeix un Centre de control de seguretat de la Fira, situat a l'edifici de l'Institut del teatre, situat al c/ on es coordina totes les actuacions d'emergència dins el recinte del mercat.
- 3.- Existeix un equip sanitari de caràcter preventiu, amb dues ambulàncies ( 1 SVI i 1 SVB ). La seva mobilització es farà a través del centre de control.
- 4.- Davant del risc d'incendi, s'han organitzat diferents nius d'extintors ubicats en algunes botigues i locals de dins el recinte del mercat i quina ubicació coneixen els diferents equips que treballen en l'organització i seguretat de la mateixa.
- 5.- Davant de qualsevol situació d'emergència, cal que ho comuniquem als diferents membres dels cossos de seguretat presents a la Fira o al telèfon ( Coordinador Mpal. De l'Emergència ) durant l'horari de funcionament.
- 6.- S'han previst unes vies d'evacuació i d'accés a l'interior de la Fira, que estaran lliures de qualsevol tipus d'obstacle. També s'han definit unes rutes d'ajuda externa i uns punts d'accés màxim, on caldrà traslladar a les persones que tinguin algun tipus d'incident i no sigui possible arribar-hi amb vehicles, per la seva atenció o el seu trasllat als centres mèdics de la Ciutat.

**AGRAÏM LA SEVA COL-LABORACIÓ PER MERCAT MEDIEVAL SEGUR I SENSE INCIDENTS!**

L'Organització

## **6.3 ANNEX 3. PLANS D'AUTOPROTECCIÓ ASSOCIATS (SI S'ESCAU)**

Només existeix el PAU de la normativa antiga del Recinte Firal d'El Sucre i està al Departament de Mobilitat, Seguretat i Emergències (Casa Masferrer, Pl. D. Miquel de Clariana, 5, 2a. planta) en format paper dins l'armari de l'entrada del despatx.

## **6.4 ANNEX 4. CARTOGRAFIA ESPECÍFICA**

Plànol 1. Situació i Emplaçament.

Plànol 2. Zones àmbit mercat

Plànol 2.1. Zona 1

Plànol 2.2. Zona 2

Plànol 2.3. Zona 3

Plànol 2.4. Zona 4

Plànol 2.5. Zona 5

Plànol 2.6. Zona 6

Plànol 2.7. El Mercadal V.O.

## 6.5 ELEMENTS VULNERABLES

Codi *	Coordenades UTM	Element	Població afectada	Àrea/Sector	Nom / Telèfon de contacte	Època d'ús
EC4		Col·legi de Sta. Caterina de Siena	250	Equipament Escolar		Setembre-juny
EA0		Escola Art i Superior de Disseny de Vic	200	Equipament Escolar		Setembre-juny
EIT		Escola Institut del Teatre	100	Equipament Escolar		Setembre-juny
EMM		Escola Municipal de Música	1000	Equipament Escolar		Setembre-juny
T4		Teatre " l'Atlantida "	1300	Equipament sociocultural		Tot l'any
B3		Biblioteca i Arxiu Episcopal	100	Equipament sociocultural		Tot l'any
EV 5.3		Palau Episcopal	20	Equipament religiós		Tot l'any
EV 5.6		Aparcament Teatre Atlàntida	100 places	Aparcament		Tot l'any

## 6.6 MARC LEGAL

Aquest document ha estat elaborat d'acord amb el decret 210/1999, de 27 de juliol, pel qual s'aprova el l'estructura del contingut per l'elaboració i homologació dels plans de protecció civil, i es fixa el contingut d'aquestes mesures.

» **La reglamentació en matèria de protecció civil i d'accidents greus en conductes de transport de mercaderies perilloses és la següent:**

- Llei 34/1998, de 7 d'octubre, del sector d'hidrocarburs.
- Reglament de xarxes i preses de combustibles gasosos (Aprovat per l'Ordre del Ministeri d'Indústria de 18 de novembre de 1974 i modificat per l'Ordre de 26 d'octubre de 1983, per l'Ordre de 6 de juliol de 1984 i per l'Ordre de 29 de maig de 1998)
- Emeses pel municipi:
  - Llicència de l'activitat corresponent.
  - Altres d'emeses pel municipi

### Normativa estatal:

- "Ley orgánica 6/2006, de reforma de l'Estatut d'autonomia de Catalunya" (BOE núm 172, de 20 de juliol de 2006).
- "Ley 2/1985, de 21 de enero, sobre protección civil" (BOE núm 22, de 25 de gener de 1985).
- "Real Decreto 407/1992, de 24 de abril, por el que se aprueba la Norma Básica de Protección Civil" (BOE núm. 105 de 1 de maig de 1992).

### Normativa autonòmica:

- Decret 82/2010, de 29 de juny, pel qual s'aprova el catàleg d'activitats i centres obligats a adoptar mesures d'autoprotecció i es fixa el contingut d'aquestes mesures (DOGC 5665 DE 07/07/2010).
- Decret 306/2006, de 20 de juliol, pel qual es dóna publicitat a la Llei orgànica 6/2006, de 19 de juliol, de reforma de l'Estatut d'autonomia de Catalunya (DOGC núm. 4680, de 20 de juliol de 2006).
- Llei 4/2003, de 7 d'abril, d'ordenació del sistema de seguretat pública de Catalunya (DOGC núm. 3865, 15.04.2003).



- Decret 152/1987, de 9 d'abril, pel qual es crea la Comissió de Protecció Civil de Catalunya. (DOGC 841 de 20.05.1987)  
*Modificats els arts. 4.3 i 5.3 pel Decret 143/1989, de 30 de maig, de modificació d'aquest Decret*  
*Modificats els arts. 4.4 i 5.4 pel Decret 16/1991, de 4 de febrer, de modificació d'aquest Decret*  
*Modificat l'art. 4.3 pel Decret 255/1991, de 25 de novembre, de modificació d'aquest Decret*  
*Modificats els arts. 4, 5, 6, 8 i 10 pel Decret 33/1995, de 7 de febrer, de modificació d'aquest Decret i del Decret 246/1992, de 26 d'octubre, sobre creació del Centre de Coordinació Operativa*
- Decret 246/1992, de 26 d'octubre, sobre creació del Centre de Coordinació Operativa. Modificat pel Decret 33/1995, de 7 de febrer (DOGC de 27 de febrer de 1995).
- Llei 4/1997, de 20 de maig, de protecció civil de Catalunya. (Correcció d'errades en el DOGC núm. 2406, pàg. 6158, de 5.6.1997) (DOGC 2401 de 29.05.1997).
- Decret 210/1999, de 27 de juliol, pel qual s'aprova l'estructura del contingut per a l'elaboració i l'homologació dels plans de protecció civil municipals. (DOGC 2945 de 04/08/1999).
- Decret 297/1999, de 26 de novembre, de creació i reorganització de departaments de l'Administració de la Generalitat de Catalunya. (DOGC 3025, 29.11.1999)
- Llei 4/2003, de 7 d'abril, d'ordenació del sistema de seguretat pública de Catalunya.