

PLA ESPECÍFIC MUNICIPAL MERCAT DEL RAM



Ajuntament de Vic

**MANUAL D'ACTUACIÓ
PER A EMERGÈNCIES EN ÀREES DE
PÚBLICA CONCURRÈNCIA:
MERCAT DEL RAM**

ÍNDEX

0.	REGLAMENTACIÓ	3
1.	DADES DEL MUNICIPI	4
1.1	DADES GENERALS	4
1.1.1	SITUACIÓ GEOGRÀFICA	4
1.1.2	SUPERFÍCIE	4
1.1.3	POBLACIÓ CENSADA I POBLACIÓ TURÍSTICA.....	4
1.1.4	ALTITUD	4
1.1.5	HIDROLOGIA	5
1.1.6	XARXA VIÀRIA.....	5
1.1.7	XARXA FERROVIÀRIA	6
1.1.8	XARXA DE GAS	6
1.1.9	XARXA ELÈCTRICA.....	6
1.1.10	XARXA D'AIGUA POTABLE	6
1.2	DADES ESPECÍFIQUES ASSOCIADES AL RISC	7
1.2.1	HISTÒRIA DEL MERCAT DEL RAM	7
1.2.2	ENTITAT RESPONSABLE DE L'ORGANITZACIÓ.....	7
1.2.3	DATES	7
1.2.4	HORARI DE LA FIRA	7
1.2.5	DESCRIPCIÓ	8
	1.2.5.1 MERCAT	8
	1.2.5.2 CARACTERÍSTIQUES DE LES PARADES	8
	1.2.5.3 ESPECTACLES	8
1.2.6	ZONES I CARRERS ON ES DESENVOLUPA EL MERCAT DEL RAM.....	8
1.2.7	ZONES I CARRERS ESPECTACLES ITINERANTS	11
	1.2.7.1 PROCESSÓ DELS ARMATS	11
	1.2.7.2 ATRACCIONS I FIRAIRES.....	11
1.2.8	VISITANTS	12
1.2.9	ESPAIS DE LA FIRA.....	12
1.2.10	VIES D'ACCÉS.....	12
1.2.11	VIES D'EVACUACIÓ / SORTIDES D'EMERGÈNCIA	13
1.2.12	PUNTS DE MÁXIM ACCÉS	13
1.2.13	ACCESSIBILITAT PER AJUDA EXTERNA	14
1.2.14	DISPOSITIUS DE VIGILÀNCIA.....	14
1.2.15	ÀREA SANITARIA I EMPLAÇAMENT AMBULANCIES	15
1.2.16	EXTINTORS	15
1.2.17	HIDRANTS	16
1.2.18	EMPLAÇAMENT ALTRES SERVEIS	17
1.2.19	EMPLAÇAMENT CECOR.....	17
1.2.20	ZONES D'APARCAMENT.....	17
1.2.21	ZONA ATERRATGE <i>HELICOPTERS</i>	17
1.2.22	ORGANIGRAMA	18
1.2.23	PLANTILLA	18
1.2.24	QUADRE DE LA PLANTILLA EN LES DIFERENTS HORES I DIES DEL MERCAT	19
2.	CONEIXEMENT DEL RISC I VULNERABILITAT	20
2.1	RESUM I CONCLUSIONS DE L'ANÀLISI DE RISC	20
2.1.1	RISC INTERN.....	20
2.1.2	RISC ÈXTERN	21
2.1.3	ANÀLISI DE VULNERABILITAT	22

2.1.4	CONSIDERACIONS PRACTIQUES	24
2.2	ÀREES O SECTORS D'AFECTACIÓ.....	26
2.3	ELEMENTS VULNERABLES	26
3.	ACTIVACIÓ DEL PLA I AVISOS PREVENTIUS	27
3.1	NIVELLS	27
3.2	CRITERIS D'ACTIVACIÓ.....	28
4.	ESTRUCTURA I ORGANITZACIÓ	29
4.1	RESPONSABLE MUNICIPAL DE L'EMERGÈNCIA.....	29
4.2	COMITÈ MUNICIPAL DE L'EMERGÈNCIA	29
4.2.1	COMITÈ MUNICIPAL DE L'EMERGÈNCIA	29
4.2.2	CONSELL ASSESSOR.....	30
4.2.3	REPRESENTANT MUNICIPAL AL PLA PROCICAT	31
4.3	GABINET D'INFORMACIÓ	31
4.4	GRUPS ACTUANTS.....	32
4.4.1	GRUP LOCAL D'INTERVENCIÓ	32
4.4.2	GRUP LOCAL SANITARI	32
4.4.3	GRUP LOCAL LOGÍSTIC I D'ACOLLIDA	33
4.4.4	GRUP LOCAL D'ORDRE I AVISOS A LA POBLACIÓ	34
4.5	CENTRES DE COORDINACIÓ	35
4.5.1	CENTRE DE COORDINACIÓ D'EMERGÈNCIES (CECOR).....	35
4.5.2	CENTRE DE RECEPCIÓ D'ALARMES (CRA)	35
4.5.3	CENTRE DE COORDINACIÓ OPERATIVA LOCAL (CECOPAL).....	36
4.5.4	CENTRE DE COORDINACIÓ OPERATIVA DE CATALUNYA (CECAT).....	36
4.5.5	CENTRE DE COMANDAMENT AVANÇAT (CCA)	36
5.	OPERATIVITAT	37
5.1	PROCEDIMENTS GENERALS.....	37
5.1.1	ACTUACIONS GENERALS	37
5.1.2	PROCEDIMENTS D'ACTIVACIÓ. INTERFASE AMB PLANS SUPERIORS	37
5.1.3	SISTEMES D'AVÍS A LA POBLACIÓ.....	38
5.1.4	MESURES DE PROTECCIÓ DE LA POBLACIÓ	38
5.1.4.1	CONFINAMENT.....	38
5.1.4.2	EVACUACIÓ I ACOLLIDA	39
5.1.4.3	CONTROL ACCESSOS.....	39
5.1.5	INTERFASE AMB ELS PAU	40
5.2	FITXES D'ACTUACIÓ.....	40
6.	ANNEXOS ESPECÍFICS.....	50
6.1	ANNEX 1. MODEL DE DECLARACIÓ FORMAL D'ACTIVACIÓ I DESACTIVACIÓ DEL PLA DE PROTECCIÓ CIVIL MUNICIPAL EN ALERTA/EMERGÈNCIA	50
6.2	ANNEX 2. CONSELLS D'AUTOPROTECCIÓ PEL RISC.....	53
6.3	ANNEX 3. PLANS D'AUTOPROTECCIÓ ASSOCIATS (SI S'ESCAU).....	53
6.4	ANNEX4. CARTOGRAFIA ESPECÍFICA	53
6.5	ANNEX 5. ELEMENTS VULNERABLES.....	54
6.6	ANNEX 6. REGLAMENTACIÓ	55

O. REGLAMENTACIÓ

OBJECTE

Amb la voluntat d'establir el marc orgànic i funcional previst per el Mercat del Ram amb la finalitat d'identificar, prevenir i controlar els riscos sobre les persones i els béns, així com garantir una resposta adequada a les possibles situacions d'emergència, es redacta el següent Pla Específic Municipal en àrees de pública concurrència.

Aquest document aborda la identificació i ponderació dels riscos, determina les accions i mesures necessàries per a la prevenció i el control dels mateixos, així com l'establiment de les mesures de protecció i actuacions a adoptar en cas de necessitat d'administrar una emergència.

DISPOSICIONS BÀSIQUES

El municipi de Vic ha dictat les següents disposicions legals en matèria de protecció civil i d'emergències en àrees de pública concurrència:

- ADF Fontfreda formada el dia pels municipis de Vic, Muntanyola, Malla, Tona i Santa Eulàlia de Riuprimer.
- Associació de voluntaris municipals de protecció civil reconeguda pel Ple de l'Ajuntament del dia 07/03/2011. Actualment estan tramitant el registre de l'AVPC a la Direcció General de Protecció Civil.
- Altres associacions de defensa de la natura:
- Xarxa de Custòdia del Territori.
- El 05/11/2012 es va aprovar per Ple de l'Ajuntament de Vic la signatura del Conveni de cooperació i delegació per a la implantació i execució del Pla d'Assistència i Suport en matèria de protecció civil a la comarca d'Osona, aprovat per Ple de la Corporació el 18/04/2012 i homologat per la Comissió de Protecció Civil de Catalunya el 14/10/2012.

DISPOSICIONS BÀSIQUES A EMETRE EN CAS D'EMERGÈNCIA

L'annex 1 d'aquest manual inclou els models de disposicions següents:

- Model de declaració formal de situació de pre-alerta del pla de protecció civil municipal. (Annex 1 punt 1)
- Model de declaració formal d'activació i desactivació del pla de protecció civil municipal en alerta/emergència. (Annex 1 punt 2)
- Model de Ban amb una ordre d'evacuació o de confinament. (Annex 1 punt 3)
- Model de comunicat d'avís d'evacuació o de confinament. (Annex 1 punt 4)

1. DADES DEL MUNICIPI

1.1 DADES GENERALS

1.1.1 SITUACIÓ GEOGRÀFICA

El municipi de Vic està situat al centre de la comarca d'Osona amb les coordenades geogràfiques del nucli urbà (UTM) X= 438.250 Y= 4.642.550 (Plaça Major). Limita amb els municipis de:

Nom de municipi	Situació (NSEO)	Telèfon de l'Ajuntament
GURB	NORD-OEST	
FOLGUEROLES	EST	
CALLDETENES	EST	
SANTA EUGÈNIA DE BERGA	EST	
MUNTANYOLA	SUD	
MALLA	SUD	
SANTA EULÀLIA DE RIUPRIMER	OEST	

1.1.2 SUPERFÍCIE

Superfície total	30.72 km ²
Superfície urbana	8.17 km ²
Superfície forestal	7.78 km ²
Superfície agrícola	14.77 km ²

1.1.3 POBLACIÓ CENSADA I POBLACIÓ TURÍSTICA

Habitants censats	Població màxima
40.422 habitants	50.000

(segons les dades de l'últim cens)

- En el cas del nostre municipi cal considerar que no hi ha població turística.

1.1.4 ALTITUD

Altitud màxima amb població/infraestructures	750 m (Pla de Sant Sebastià)
Altitud mínima amb població/infraestructures	480 m (Vora riu Gurri)
Altitud del nucli urbà	497 m (Plaça Major) 525m (La Guixa)

1.1.5 HIDROLOGIA

Rius	Gurri Mèder
Rieres destacables	Riera de St. Joan del Galí Riera de St. Bartomeu Riera del Rimentol
Torrents destacables	Torrent de l'Esperança Torrent de St. Jaume Torrent dels Casals Torrent de Sant Marc Torrent de la Malesa Torrent de Sant Martí Torrent del Bosc
Canals	No n'hi ha
Llacs	No n'hi ha
Embassaments	No n'hi ha
Basses	No n'hi ha

1.1.6 XARXA VIÀRIA

Carretera/autopista	Titularitat	Punts quilomètrics (origen-destí)		Ponts i túnels
C17	GENERALITAT DE CATALUNYA			
C25	GENERALITAT DE CATALUNYA			
C154 (Ctra. Prats Ll.)	GENERALITAT DE CATALUNYA			
BV-4316 (Ctra. Guixa)	DIPUTACIÓ DE BARCELONA			
BV-4601 (Ctra. de St. Bartomeu)	DIPUTACIÓ DE BARCELONA			
B-521 (Ctra. St. Hipòlit)	GENERALITAT DE CATALUNYA			
B-522 (Ctra. de Manlleu)	GENERALITAT DE CATALUNYA			
B-520 (Ctra. de Sta. Eugènia)	GENERALITAT DE CATALUNYA			
C153 (Ctra. de Roda)	DIPUTACIÓ DE BARCELONA			
N-141D (Ctra. St. Hilari Sacalm)	DIPUTACIÓ DE BARCELONA			
N152a (Antiga Nacional)	GENERALITAT DE CATALUNYA			
N152a (Antiga Nacional)	GENERALITAT DE CATALUNYA			

N152a (Antiga Nacional)	GENERALITAT DE CATALUNYA			
-------------------------	--------------------------	--	--	--

1.1.7 XARXA FERROVIÀRIA

Línia de ferrocarril	Dades
Barcelona – Puigcerdà	Dependència: RENFE Estacions/Baixadors: L'estació de Vic

1.1.8 XARXA DE GAS

Línia de gasificació	Dependència (companyia)
GAS NATURAL	GAS NATURAL

Nota: Està sol·licitat el plànol i a l'espera de rebre'l per incorporar-lo i poder-lo cartografiar segons el Pla d'Actuació Municipal per Nevades.

1.1.9 XARXA ELÈCTRICA

Línia elèctrica / Estacions transformadores	Tipus	Companyia
1 Estació receptora- Vic	ER	FECSA-ENHER
1 Estació receptora- Osona	ER	FECSA-ENHER
6 Línees de 110kV a ER-Osona	AT	FECSA-ENHER
2 Línees de 132kV a ER-Vic	AT	FECSA-ENHER
4 Línees de 220kV a ER-Vic	AT	FECSA-ENHER
2 Línees de 380kV a ER-Vic	AT	FECSA-ENHER

1.1.10 XARXA D'AIGUA POTABLE

Nuclis de població	Companyia	Descripció Abastament
VIC LA GUIXA (SENTFORES)	AIGÜES DE VIC, S.A.	MANLLEU

1.2 DADES ESPECÍFIQUES ASSOCIADES AL RISC

1.2.1 HISTÒRIA DEL MERCAT DEL RAM

El Mercat del Ram és una de les fires més importants del calendari firal de Vic.

La maquinària agrícola, el bestiar, les energies renovables i la gastronomia són entre d'altres els protagonistes de la fira amb més història de la ciutat.

L'essència agropecuària de la comarca, les jornades tècniques ramaderes tenen el caràcter tradicional i de prestigi del sector ramader, on també s'hi celebren concursos.

Tanmateix incorpora any rere any elements d'innovació i modernitat amb la celebració d'altres mostres i amb un gran ventall d'activitats gastronòmiques, culturals, d'entitats i lúdiques.

El Mercat del Ram és un símbol de la nostra identitat, mantenint l'essència ramadera dels seus orígens i el caràcter festiu i popular.

D'altra banda les mostres ja consolidades com la dels automòbils, la maquinària agrícola i vehicles industrials, les quals ofereixen una gran varietat d'estands de productes i serveis relacionats amb cada un dels sectors.

Les activitats festives i culturals tornaran a omplir els carrers del centre de Vic. Igualment les activitats infantils agroramaderes, el mercat de palmes i llorers, els globus aerostàtics i els comerços també participaran de la festa del Mercat del Ram en el prelude de la Setmana Santa.

D'altra banda a la zona del Sucre i dels Països Catalans, els creua la via del tren però soterrada, és un element de risc a tenir en compte ja que travessa i divideix la zona 1. S'ha de dir que tot i que la via del tren passa pel mig d'aquesta zona, no és una zona transitada pels vianants, ja que queda soterrada i es fa molt difícil l'accés a les vies.

Tanmateix hi ha un trànsit important de trens vinculada a la línia R3, Barcelona-Puigcerdà.

1.2.2 ENTITAT RESPONSABLE DE L'ORGANITZACIÓ

MERCAT DEL RAM	
Nom	Organisme de Fires i Mercats (OFIM)
Adreça	Carrer Historiador Ramon d'Abadal i de Vinyals, 5, 2 ^a planta
Localització	
Telèfon	
Fax	
Altres comunicacions	

LÀCTIUM	
Nom	Organisme de Fires i Mercats (OFIM)
Adreça	Carrer Historiador Ramon d'Abadal i de Vinyals, 5, 2 ^a planta
Localització	
Telèfon	
Fax	
Altres comunicacions	

1.2.3 DATES

El Mercat del Ram es porta a terme sempre coincidint amb la setmana anterior a la Setmana Santa, sempre són els tres dies del cap de setmana, divendres, dissabte i diumenge. Com que cada any aquestes dates varien, les d'aquesta actualització coincideixen amb el dies 22, 23 i 24 de març.

1.2.4 HORARI DE LA FIRA

El mercat del Ram s'obrirà a les 10 del matí fins a les 20.00 del vespre ininterrompudament.
El Làctium s'obrirà a les 10 del matí fins a les 20.00 del vespre ininterrompudament.

1.2.5 DESCRIPCIÓ

1.2.5.1 MERCAT

Hi ha una gran exposició d'automòbils, maquinària agrícola i vehicles industrials, les quals ofereixen una gran varietat d'estands de productes i serveis relacionats amb cada un dels sectors.

D'altra banda tota l'exposició ramadera amb demostracions eqüestres, concursos i exhibicions.

Les activitats festives i culturals tornaran a omplir els carrers del centre de Vic. Igualment les activitats infantils agroramaderes, el mercat de palmes i llorers, els globus aerostàtics i els comerços també participaran de la festa del Mercat del Ram en el preludi de la Setmana Santa.

1.2.5.2 CARACTERÍSTIQUES DE LES PARADES

Les parades seran de tot tipus i es distingiran per zones i per la diferent temàtica:

1. Zona Sucre, zona Avingudes Països Catalans, Mossèn Josep Gudiol
2. Rbla. Josep Tarradellas i Passeig Pep Ventura
3. Rambles Passeig, del Carme, C/ Manlleu i Pl. dels Sants Màrtirs
4. Zona esportiva
5. Pl. Catedral i Pl. Bisbe Oliba

1. Zona Sucre, zona Avingudes Països Catalans, Mossèn Josep Gudiol.

L'exposició de vacum estarà situada a la planta baixa del recinte firal i els animals estaran separats per unes corralines i unes tanques de 1'80metres i perimetralment amb la paret del mateix recinte o amb les mateixes tanques.

En el pàrquing de sorra hi haurà dues carpes de vaques i el sistema de tancat serà el mateix que dins el recinte firal.

En tota aquesta zona de les avingudes, l'espai per cada stand està delimitat amb parcel·les d'uns metres que varien segons els material a exposar: maquinària agrícola, vehicles industrials, automòbils, etc.

2. Rbla. Josep Tarradellas i Passeig Pep Ventura

A la rambla hi haurà unes 2 carpes de 3x3 que serviran de vestidor per fer-hi una desfilada de moda, que es portarà a terme al final de la Rambla on hi haurà una tarima i serà dissabte al vespre.

Al Passeig d'en Pep Ventura s'hi posaran tots els firaires amb productes autòctons.

3. Rambles Passeig, del Carme, Portal de la Rambla, C/ Manlleu i Pl. dels Sants Màrtirs

A la Rambla del Passeig, n'hi haurà 40 situades a banda i banda, aquestes són de lliure construcció de cada firaire, amb una mínima instal·lació elèctrica, sense la presència de cap tipus d'aparell electrònic.

Estarà prohibida la instal·lació de qualsevol tipus d'estufes elèctriques pel seu elevat consum i risc d'incendi. La instal·lació elèctrica disposa d'elements de seguretat adients als diferents consums establerts.

Caldrà fer servir bombetes de baix consum a les parades.

A la Rambla del Carme hi haurà la mostra de turisme amb 12 parades.

Al C/ Manlleu hi haurà el "Compra pagès! hi haurà unes deu parades amb taula i dues cadires.

Al A la Pl. dels Sants Màrtirs s'hi instal·larà inflables com a activitat infantil.

4. Zona esportiva

La zona on es portarà a terme l'exhibició eqüestre serà a l'espai que hi ha al costat del camp de rugby i que en aquest lateral estarà tancat amb tanques i la resta del perímetre ja està tancat amb tanques permanents que delimiten l'espai.

Una part del públic es podrà assentar en unes grades que col·locaran per poder visionar d'una forma òptima aquesta exhibició.

Hi haurà uns 70 boxes cadascun per un cavall i aquests fan 3x2m.

S'hi instal·laran uns inflables infantils al principi de l'espai delimitat abans exposat, al cantó del C/ Antoni Vilà i Cañellas.

5. Places Catedral i Bisbe Oliva

En aquestes places s'hi ubicarà el LÀCTIUM, la fira vinícola i formatgera del Mercat del Ram. A la Pl. Bisbe Oliva hi haurà una carpa on s'hi farà una degustació dels vins de casa nostra més tretze (13) parades.

A la Pl. Catedral hi haurà quaranta-quatre (44) parades.

1.2.5.3 ESPECTACLES

El mercat té un element complementari important, com són els concursos, demostracions, congressos que sempre cada any s'han anat celebrant i es continuen portant a terme, aquest any hi haurà el Concurs de Raça Bruna del Pirineu. Les activitats festives i culturals tornaran a omplir les diferents zones on es porta a terme el Mercat del Ram, la fira Làctium i la Mostra d'Entitats.

❖ El llistat dels actuants amb totes les seves dades corresponents, estan en mans dels responsables d'OFIM.

1.2.6 ZONES I CARRERS ON ES DESENVOLUPA EL MERCAT DEL RAM

Zona 1	
Recinte Firal "El Sucre" i Pàrquing de Sorra del Sucre	
<p>Edifici de dues plantes que està situat entre els carrers de la Llotja i Av. del Mercat, aquest edifici té un pla d'autoprotecció aprovat des del juliol de 2006. A la planta baixa hi haurà l'exposició de vacum. En el pati exterior s'hi instal·larà la mostra d'energies renovables, jardineria i horticultura. Aquest edifici juntament amb el pàrquing de sorra fan un únic recinte on per entrar-hi es necessita entrada previ pagament i està tancat en tot el seu perímetre per una ràfia de color negre. El pàrquing de sorra és un espai delimitat per voreres en forma de quadrilàter i cobert amb sorra, té un accés d'entrada i sortida un al costat de l'altre per l'Av. del Mercat en condicions normals, mentre que durant el Mercat del Ram està tancat perimetralment amb la ràfia. L'entrada es fa pel C/ de la Llotja i de sortides en té dues, la del C/ de la Llotja i l'altre pel C/ Historiador Ramon d'Abadal i Vinyals.</p>	
Edifici del Sucre	
<p>Edifici de quatre plantes que està ocupat per diferents propietaris: hi ha el Consell Comarcal d'Osona, l'Institut Nacional de la Seguretat Social, l'EAIA, Cambra de Comerç i Diputació de Barcelona. L'edifici compta amb dues sales de congressos les quals tenen una capacitat de 250 persones cadascuna. En l'auditori Marià Vila d'Abadal acollirà el Congrés Europorc, una jornada tècnica en aquesta edició del Mercat del Ram. L'edifici té un pla d'emergències.</p>	
M² Totals: 24.350 m²	
Avinguda dels Països Catalans	
<p>Avinguda ampla de doble sentit de circulació amb dos carrils de circulació i de dos carrils per cada sentit separats per una illeta central amb til·lers. Hi ha estacionaments en línia en tota l'avinguda i voreres amples amb pollanques. Durant el mercat els dos carrils de circulació en direcció al riu estan ocupats per la fira i els dos carrils de circulació direcció centre es converteixen en una via de dos carrils de circulació de sentit contrari, un direcció al riu i l'altre al centre. El tram és des de la rotonda del C/ Dr. Junyent fins al Pont del Blaqueig.</p>	
Amplada Total: 31,46 m.	Amplada Útil: 15,87 m.
Alçada Gàlib: -----	Allargada: 330 m.
Carrer de Mossèn Josep Gudiol	
<p>Avinguda ampla de doble sentit de circulació amb dos carrils de circulació i de dos carrils per cada sentit separats per una illeta central amb til·lers. Hi ha estacionaments en línia en tota l'avinguda i voreres amples amb pollanques. Durant el mercat els dos carrils de circulació en direcció al riu estan ocupats per la fira i els dos carrils de circulació direcció centre es converteixen en una via de dos carrils de circulació de sentit contrari, un direcció al riu i l'altre al centre.</p>	

Amplada Total: 30 m.	Amplada Útil: 14,46 m.
Alçada Gàlib: -----	Allargada: 260 m.
Zona 2	
Rbla. Josep Tarradellas	
Rambla ampla amb llambordes i amb un únic carril i d'un sol sentit de circulació, estacionament en línia i vorera ampla. En l'extrem de la plaça sentit riu, hi ha una sorra amb equipament infantil.	
Amplada Total: 34,79 m.	Amplada Útil: 19,59 m.
Alçada Gàlib: -----	Allargada: 116,36 m.
Passeig d'en Pep Ventura	
Passeig de sorra molt ample delimitat per una banda pel mur que s'aixeca al costat del riu Mèder i per l'altre costat d'una filera de plataners. Via de circulació d'un únic sentit, sense voreres i amb un estacionament de vehicles en bateria.	
Amplada Total: 30,59 m.	Amplada Útil: 15 m.
Alçada Gàlib:	Allargada: 198 m.
Zona 3	
Plaça dels Sants Màrtirs	
Plaça central ben delimitada, calçada d'un carril per banda amb aparcaments i els carrers que hi accedeixen són els típics d'un barri no massa modern. Es pot accedir-hi en condicions normals amb un vehicle mitjà gros.	
M2 Totals: 1.348 m ²	
Rambla del Passeig	
Passeig ample, voreres a diferent nivell, amb via de circulació ben delimitada de dos carrils amb el mateix sentit de circulació. No hi ha desnivell.	
Amplada Total: 26,61 m.	Amplada Útil: 17.90 m.
Alçada Gàlib: -----	Allargada: 300 m.
C/ Manlleu	
Carrer de nova construcció amb calçada única amb llambordes, zona exclusiva de vianants i plena de comerços a banda i banda del carrer.	
Amplada Total: 7,87 m.	Amplada Útil: 4,58 m.
Alçada Gàlib: -----	Allargada: 80 m.
Rbla. del Carme	
Passeig ample, voreres al mateix nivell, amb via de circulació ben delimitada de dos carrils amb el mateix sentit de circulació. No hi ha desnivell.	
Amplada Total: 21m.	Amplada Útil: 5m.
Alçada Gàlib: -----	Allargada: 125 m.
Zona 4	
Zona esportiva	
Espai amb matolls baixos combinat amb sorra que està al nord-oest de la ciutat, està delimitat pels carrers: els jocs del 92 per l'oest, l'Antoni Vilà i Cañellas pel sud, l'Eix Onze de setembre per l'est i pel nord el Mas de Bigas. Està tot delimitat per tanques perimetrals de 2metres d'alçada. Els accessos són pel C/ Antoni Vilà i Cañellas i pel C/ Mas de Bigas.	
M2 Totals: 20.516 m ²	
Zona 5	
Pl. Catedral	
Plaça dins un casc antic, sense desnivell i els carrers que hi accedeixen son aptes per a la circulació d'un vehicle no massa gros en condicions normals.	
M2 Totals: 1100 m2	
Pl. Bisbe Oliba	
Plaça elevada dins un casc antic i carrers amb cert desnivell. Es pot accedir-hi en condicions normals amb un vehicle no massa gros.	
M2 Totals: 950 m2	

* Vegeu la cartografia, annex específic núm. 4. (Plànol nº 2. Zones àmbit mercat)

1.2.7 ZONES I CARRERS ESPECTACLES ITINERANTS

Durant els dies del Mercat del Ram generalment es realitzen espectacles itinerants per les diferents zones abans esmentades. Cada any es celebren els concursos, demostracions, congressos, tot i que algunes vegades es canvia de lloc i de temàtica.

❖ El llistat dels actuants amb totes les seves dades corresponents, estan en mans dels responsables del departament de Fires i Mercats i de l'Àrea de Cultura.

❖ 1.2.7.1. LA PROCESSÓ DELS DOLORS, TAMBÉ CONEGUDA COM LA DELS "ARMATS".

D'altra banda i com cada any des del 1724 es fa la processó dels armats, amb el punt d'origen i d'arribada a l'Església dels Dolors.

La processó dels Dolors, també anomenada processó dels Armats o processó del Silenci, s'ha fet present a la ciutat de Vic. Com cada any, la Venerable Congregació dels Dolors ha reunit mig miler de penitents que, embolcallats per un nombrós públic, han desfilat pel casc antic vigatà complint la tradició del diumenge de Rams.

Els 'armats', després de fer guàrdia davant el temple romà de la part alta de la ciutat, al punt de les 9 del vespre es van personar a l'església dels Dolors. Només ells es permetien trencar el silenci amb el seu caminar. Allà els esperaven els congregants amb les imatges venerades del Crist Crucificat i de la 'Dolorosa'.

Des d'aquest punt, al costat mateix de la catedral vigatana, van sortint pausadament i silenciosament els penitents, alguns d'ells descalços, amb els diferents impropis i altres elements recordatoris de la Passió. Els carrers del nucli antic vigatà es van omplir de públic que, amatent, va mantenir l'actitud callada i respectuosa.

La processó segueix l'itinerari següent:

C/ dels Dolors
C/ del Cloquer
Baixada de l'Eraime
Pl. de la Pietat
C/ Dues Soles
Pl. Dom Miquel de Clariana
C/ Cardona
Pl. Paradís
Pl. del Canonge Collell
C/ Canyelles
Pl. St. Felip
Pl. del Pes
Pl. Major
C/ de la Riera
C/ del Pont
C/ de la Ramada
Pl de la Catedral
C/ del Cloquer

Una hora abans d'iniciar la processó, els armats fan el mateix recorregut però a l'inrevés, acabant a l'església dels Dolors, per començar la pròpiament dita "Processó dels Armats".

Dura aproximadament unes dues hores i mitja i el nucli antic queda atapeït de públic assistent amb un silenci rigorós per poder observar i viure la processó.

Els ciutadans que participen a la processó es compta amb unes 500 persones i el públic assistent pot superar el miler. Es talla el trànsit de vehicles al nucli antic per la qual cosa els carrers són de fàcil evacuació i van a parar la Rbla. del Passeig, a la Pl. Major, a la Rbla. dels Montcada, a la Rbla. St. Domènec, tot els carrers importants que envolten el nucli antic i que fan la primera anella de la ciutat.

* Vegeu la cartografia, annex específic núm. 4 (Plànol nº 4 Recorregut processó dels Dolors)

❖ 1.2.7.2. ATRACCIONS I FIRAIES

És tradició que cada any arribin diversos firaires i atraccions que s'instal·len uns dies abans d'iniciar el Mercat del Ram i es queden una setmana després que coincideix amb la Setmana Santa.

Des de fa uns anys s'ubiquen al solar que hi ha al costat de l'IES "Jaume Callís", durant la resta de l'any és un pàrquing de sorra que té 9.740 m².

Des dels serveis municipals es fa una inspecció de la instal·lació de les atraccions i és verificada per un instal·lador elèctric autoritzat.

En cas d'algun accident l'evacuació es faria per l'Av. Olímpia i té uns bons accessos per si haguessin d'arribar els serveis d'emergències.

* Vegeu la cartografia, annex específic núm. Plànol 2.4. Zona 4 (Zona esportiva)

1.2.8 VISITANTS

L'organització mai ha pogut realitzar un estudi concret de la presència de visitants durant els dies del mercat. Tanmateix, una visita qualsevol dels dies de la fira als carrers que la conformen, evidencia un alt grau de participació i presència de visitants, tan de la nostra ciutat com vinguts de tot Catalunya, que omplen els carrers d'on hi ha les parades del Mercat del Ram.

Un petit estudi dels darrers anys, va mostrar la presència d'un percentatge elevat de gent de la comarca d'Osona tot i que també hi ha una forta presència de públic de fora la ciutat que vénen a visitar la fira.

Es diu que possiblement són unes 10.000 les persones / diàries que visiten el mercat, però no hi ha cap estudi concret que doni fe a aquest recompte.

1.2.9 ESPAIS DE LA FIRA

El Mercat del Ram aplega un any més l'esclat de la primavera a Vic, la maquinària agrícola, el bestiar, les energies renovables i la gastronomia, entre d'altres tornaran a ser els protagonistes de la fira amb més història de la ciutat. Lògicament, les característiques de l'entorn on es porta a terme, són carrers amples i espais grans amb bons accessos. En lesavingudes dels Països Catalans i Mn. Josep Gudiol es restringeix dos carrils de circulació amb el mateix sentit, direcció al Riu perquè és on s'hi col·loca l'exposició de vehicles industrials i comercials, per tant el trànsit rodat s'habilita en els dos carrils que en situació normal són amb el mateix sentit de circulació cap al centre, doncs es transformen amb dos carrils de circulació un direcció centre i l'altre direcció al riu, per tant els dies del Mercat hi ha una intensificació del trànsit en aquest espai.

A la zona del Sucre s'hi reuneixen les exposicions de vacum, ovines i porcines, totes ben delimitades i protegides en les que els visitants poden circular per unes zones ben delimitades i espaioses.

A la rambles on hi haurà diferents carpes i estands i l'accessibilitat serà d'ús peatonal com és habitual.

A la zona esportiva hi haurà una bona accessibilitat i l'espai on es farà l'exposició equestre queda delimitada per unes tanques perimetrals, àmplia i bona zona d'aparcament públic.

Els carrers ocupats i la distribució aproximada de parades és la següent:

Distribució nº Parades	
Zona Mercat del Ram	
Zona 1	
Pàrquing de sorra d'"El Sucre"	1 ring de 20x15 metres, en els dos laterals hi haurà unes grades. 2 Carpes de 70x20: 72 vaques brunes 2 carpes 50x20: 45 vaques frisones 120 corrals 4x2'5m. / 1 vaca bruna del Pirineu 2 tipus de gàbies: corrals amb menjadora d'alumini i terra de fusta i d'altres que van lligats a una barra de ferro i al terra hi tenen sorra i palla.
Recinte firal d'"El Sucre"	3 stands ovelles de 4x3m 7 entitats amb 15 vaques 12 entitats amb 7 porcs 15 entitats d'energies renovables (pati)
Av. dels Països Catalans	22
C/ Mossèn Josep Gudiol	11

Zona 2	
Rbla. Josep Tarradellas	1 tarima (desfilada) 2 carpes (vestidors)
Pg. Pep Ventura	30 parades de firaires
Zona 3	
Rbla. del Passeig	46
Pl. dels Sants Màrtirs	Inflables infantils
C/ Manlleu	10
Rbla. del Carme	15
Pl. Major	Activitats a l'aire lliure
Zona 4	
Zona esportiva	Inflables infantils, boxes, circuit exposició i concurs equestre
Zona 5	
Pl. Catedral	44
Pl. Bisbe Oliba	13 més 1 carpa

❖ El llistat de les parades i personal del Mercat del Ram, amb totes les seves dades corresponents, estan en mans dels responsables del departament de Fires i Mercats.

1.2.10 VIES D'ACCÉS

Nom	Vies d'accés
Mercat del Ram	
Zona 1	
A aquesta zona s'accedeix pel carrer Eix Onze de Setembre, Historiador Raimon d'Abadal i Vinyals, carrer Doctor Junyent, carrer de les Flors, c/ dels Vilabella, carrer Joan de Serrallonga, Pl. Estació, Passeig Pep Ventura, Ctra. de la Guixa, carrer de la Llotja i Avinguda del Mercat. La zona està situada al sud-oest del centre ciutat.	
Zona 2	
A aquesta zona s'accedeix per la carretera de la Guixa, carrer del Virrei Avilés i carrer del Bisbe Strauch. La zona està situada al sud del centre de la ciutat. A aquesta zona s'accedeix pel Passeig de la Generalitat, l'avinguda dels Països Catalans i pel Parc Jaume Balmes i pels propis carrers interiors passatge del Gregal, passatge del Mestral, passatge del Xaloc i passatge del Garbí. La zona es troba situada al sud del centre ciutat.	
Zona 3	
A aquesta zona s'accedeix pel carrer Torres i Bages, Rambla dels Montcada, des dels carrers Gurb, Manlleu, Pla de Balenyà, Trinquet, Sant Antoni, Misericòrdia, Bisbe Casadevall, Santa Joaquina de Vedruna, Sant Fidel, carrer de la Fusina, carrer Gelada, carrer Sant Pau i des dels carrers del casc antic Mare de Déu de les Neus, Estret de Sant Cristòfol, Carrer de Sant Vicens, carrer dels Argenters, Plaça del Pes, carrer de la Ciutat, carrer de la Riera, carrer de les Escales, carrer del Progrés i Carrer de Dues Soles. La zona està situada al centre de la ciutat.	
Zona 4	
A aquesta zona s'accedeix pel carrer Eix Onze de Setembre, carrer del Mas d'Osona, carrer del Doctor Antoni Vilà i Cañellas, carrer del Mas de Bigas i carrer dels Jocs del 92. La zona està situada al nord-oest del centre ciutat.	
Zona 5	
A aquesta zona s'accedeix per la Plaça de Jaume Balmes, Passeig de la Generalitat o per carrers interiors del casc antic (Ramada, St. Miquel dels Sants, de l'Escola, Sant Sadurní, Dels Dolors, dels Vergós, M ^o de Deu dels Àngels	

* Vegeu la cartografia, annex específic núm. 4.

1.2.11 VIES D'EVACUACIÓ / SORTIDES D'EMERGÈNCIA

Nom	Vies d'evacuació / sortides emergència
Mercat del Ram	
Zona 1	
Per evacuar aquesta zona es farà cap a la Plaça de l'Estació, carrer Doctor Junyent, Pont del Blaqueig, Carrer de la Llotja, Avinguda del Mercat, carrer Historiador Raimon d'Abadal i Vinyals i carrer Joan de Serrallonga.	
Zona 2	
Per evacuar aquesta zona es farà cap al Passeig Generalitat, carretera de la Guixa, carrer del Bisbe Strauch i carrer del Virrei Avilés. Per evacuar aquesta zona es farà cap al Parc Jaume Balmes, Passeig de la Generalitat, avinguda Països Catalans i Carretera de la Guixa.	
Zona 3	
Per evacuar aquesta zona es farà cap al carrer Bisbe Torres i Bages, Rambla dels Montcada, Rambla Davallades, carrer Jacint Verdaguer, carrer Gurb, carrer del Pare Coll, carrer Manlleu, carrer Trinquet, Bisbe Casadevall, carrer Gelada i carrer Sant Pau	
Zona 4	
Per evacuar aquesta zona es farà cap al carrer d'Antoni Vilà i Cañellas direcció al carrer Mas d'Osona i pel carrer Mas d'En Bigas en direcció al carrer Mas d'Osona.	
Zona 5	
Per evacuar aquesta zona es farà pel c/ Santa Maria cap al Parc Jaume Balmes, Passeig de la Generalitat o pel c/ del Dolors cap a Rbla. del Bisbat. Podríem evacuar cap al C/ Dues Soles en direcció Rbla. del Passeig o C/ Torras i Bages o pel C/ del Progrés direcció Rbla. Passeig, traient al públic pel C/ St. Miquel Arcàngel i cap a la Pl. Pietat.	

* Vegeu la cartografia, annex específic núm. 4.

1.2.12 PUNTS DE MÀXIM ACCÉS

Estudiades les zones (carrers i places) afectades pel mercat i les vies d'accés, aquest pla també defineix uns punts de màxim accés als entorns de les zones del mercat, clarament definits i identificats que seran la referència de tots els possibles implicats en la seguretat de la mateixa, per desplaçar a aquests llocs els seus vehicles i/o les persones afectades per algun problema per la seva evacuació.

Nom	Punts de màxim accés
Mercat del Ram	
Zona 1	
Punt A – Rotonda de Països Catalans amb Doctor Junyent i Mossèn J. Gudiol. Punt B – Cruïlla del carrer de la Llotja amb Avinguda del Mercat. Punt C – Plaça de l'Estació amb carrer Jacint Verdaguer. Punt D – Països Catalans / Ctra. De la Guixa (Pont del Blaqueig)	
Zona 2	
Punt A – Carretera de la Guixa amb Rambla J. Tarradellas Punt B – Carrer Bisbe Strauch cruïlla Virrei Avilés Punt A – Parc Jaume Balmes /Passeig Generalitat Punt B – Països Catalans / Pep Ventura	
Zona 3	
Punt A - Pl. Sta. Teresa Punt B – Pl. Sta. Clara Punt C - Rambla Davallades amb carrer Verdaguer	
Zona 4	
Punt A – Carrer del Mas d'Osona/Doctor Antoni Vilà Cañellas. Punt B – Mas d'En Bigas / Eix Onze de Setembre	
Zona 5	
Punt A-- Pl. Jaume Balmes	

* Vegeu la cartografia, annex específic núm. 4.

1.2.13 ACCESIBILITAT PER AJUDA EXTERNA

Mercat del Ram	
Zona 1	
<ul style="list-style-type: none"> ❖ Entrada per Historiador Raimon d'Abadal i Vinyals en direcció a la rotonda de Doctor Junyent. ❖ Entrada per Plaça Estació en direcció a la rotonda de Doctor Junyent. ❖ Entrada per Països Catalans en direcció a la rotonda de Doctor Junyent. ❖ Entrada per carrer de la Llotja en direcció a l'Avinguda del Mercat i el carrer Perot Rocaguinarda, via de doble sentit de circulació amb un carril per a cada sentit separats per una mitjana amb estacionaments en línia. ❖ Entrada per Joan de Serrallonga en direcció a Historiador Raimon d'Abadal i Vinyals. 	
Zona 2	
<ul style="list-style-type: none"> ❖ Entrada per Passeig Generalitat i per l'Avinguda Països Catalans en direcció a la Ctra. De la Guixa. ❖ Entrada per Passeig Generalitat i Virrei Avilés en direcció al carrer del Bisbe Strauch ❖ Entrada pel Passeig Generalitat i pel carrer Sant Pere en direcció al Passeig Pep Ventura. ❖ Per l'Av. dels Països Catalans en el sentit contrari de la circulació pel Pg. Pep Ventura direcció Parc Jaume Balmes, sempre que fos permès per la Guàrdia Urbana. 	
Zona3	
<ul style="list-style-type: none"> ❖ Entrada pel carrer Bisbe Torres i Bages, Rambla dels Montcada tot passant pel Passeig i Rambla del Carme ❖ Entrada pel carrer Verdaguer fins a la Plaça Major. ❖ Entrada per carrer Bisbe Casadevall, Fusina i carrer Misericòrdia, carrers de plataforma única per a vianants i vehicles amb preferència per als vianants per accedir a la Plaça dels Màrtirs. ❖ Entrada pel C/ Jaume I "El Conqueridor" o Pla de Balenyà. ❖ Entrada pel carrer de Gurb fins a Rambla Davallades. 	
Zona 4	
<ul style="list-style-type: none"> ❖ Entrada per carrer Mas d'Osona per accedir al carrer del Doctor Antoni Vilà i Cañellas. ❖ Entrada per l'Eix Onze de Setembre per accedir al carrer del Mas d'En Bigas. 	
Zona 5	
<ul style="list-style-type: none"> ❖ Entrada per la Rbla. St. Domènec o Passeig de la Generalitat fins a la Plaça de Jaume Balmes. Si fes falta entrar, amb vehicle no massa gros i acompanyat per la Guàrdia Urbana pel c/ Sant Antoni M^a. Claret. 	

* Vegeu la cartografia, annex específic núm. 4.

1.2.14 DISPOSITIUS DE VIGILÀNCIA

GUARDIA URBANA

S'ha previst un servei de vigilància i seguretat durant el mercat per part de la Guàrdia Urbana que ells determinaran en el seu dispositiu. Atès la multitud de visitants regularan el trànsit, fent talls intermitents depenent del volum de vehicles i la intensitat del trànsit.

En la reunió de seguretat exposaran part d'aquest.

MOSSOS ESQUADRA

S'ha previst un servei de vigilància i seguretat durant el mercat per part dels Mossos que ells determinaran en el seu dispositiu. Atès la multitud de visitants regularan el trànsit a les vies que donen accés a la ciutat, desviant els punts d'accés a la ciutat depenent del volum de vehicles i la intensitat del trànsit.

En la reunió de seguretat exposaran part d'aquest.

VIGILANTS DE SEURETAT

S'ha previst un servei de vigilància i seguretat durant les nits del Mercat del Ram per tal de vigilar les parades (tancades per la nit) que estarà format per personal de seguretat privada que aniran de paisà.

Tanmateix durant el dia també hi ha previst personal de seguretat privada.

1.2.15 ÀREA SANITARIA I EMPLAÇAMENT AMBULANCIES

SEM Àrea Regional Sanitària	
Adreça	Muralla del Carme, 7, 4t.
Localització	
Telèfon	
Altres comunicacions	
Servei Ambulàncies	Emplaçament
SVI-1	C/ de la Llotja davant l'Edifici d'"El Sucre"
SVI-2	C/ Antoni Vilà i Cañellas

* Vegeu la cartografia, annex específic núm. 4.

1.2.16 MITJANS D'EXTINCIÓ D'INCENDIS I SALVAMENTS. EXTINTORS.

S'ha previst un reforç d'efectius en el Parc de Bombers de Vic pels dies de funcionament del Mercat del Ram .

BOMBERS DE LA GENERALITAT DE CATALUNYA	
Adreça	
Localització	Vic
Telèfon	
Altres comunicacions	

En el Mercat del Ram es disposarà de 48 extintors (32 pols ABC de 5kg, 4 pols AB de 25kg, i 12 de CO₂ de 5 kg), degudament senyalitzats, situats al costat dels quadres elèctrics, al costat de parades que presentin cert risc i amb un recorregut màx. de 15 metres en cas de necessitat. Cada zona té designat un responsable del bon desenvolupament de la fira i que es la persona responsable de col·locar i repassar els extintors cada matí abans de l'obertura. Tots els firaires i responsables de la seguretat són coneixedors dels extintors de la seva zona.

Distribució Extintors	
Mercat del Ram	
Zona 1	
Pàrquing de sorra d'"El Sucre"	4
Recinte firal d'"El Sucre"	5
Pàrquing del C/ Joan de Serrallonga	1
Av. dels Països Catalans	4
C/ Mossèn Josep Gudiol	4
Zona 2	
Rbla. Josep Tarradellas	1
Zona 3	
Rambla del Passeig	8
Pl. dels Sants Màrtirs	2
C/ Manlleu	2
Rbla. del Carme	3
Zona 4	
Zona esportiva	4
Zona 5	
Pl. Catedral	4
Pl. Bisbe Oliba	2

* Vegeu la cartografia, annex específic núm. 4.

1.2.17 HIDRANTS

Incorporarem els hidrants que es trobin dins les zones de parades o els més pròxims a aquestes, ja que la resta ja estan contemplats en la cartografia dels altres Plans d'actuació Municipal per Nevades o Inundacions.

Emplaçament	Característiques	Coordenades UTM
Zona 1		
Plaça Estació / Mossèn Gudiol	Hidrant enterrat 2 boques de 70	
Mossèn Gudiol	Hidrant enterrat 2 boques de 70	
Països Catalans / Doctor Junyent	Hidrant enterrat 2 boques de 70	
Països Catalans / Carrer de les Flors	Hidrant enterrat 2 boques de 70	
Ctra. De la Guixa / Països Catalans	Hidrant columna seca 2 boques de 70 / 1 boca de 100	
Historiador Raimon d'Abadal i Vinyals	Hidrant enterrat 2 boques de 70	
Perot Rocaguinarda	Hidrant enterrat 2 boques de 70	
Carrer de la Llotja / Avinguda del Mercat	Hidrant enterrat 2 boques de 70	
Historiador Raimon d'Abadal / Can Pamplona	Hidrant columna seca 2 boques de 70 / 1 boca de 100	
Parc de l'Horta Nova	Hidrant columna seca 2 boques de 70 / 1 boca de 100	
Zona 2		
Ctra. De la Guixa / Lluís Vila d'Abadal	Hidrant enterrat 2 boques de 70	
Rambla Josep Tarradellas	Hidrant enterrat 2 boques de 70	
Passeig Pep Ventura	Hidrant enterrat 2 boques de 70	
Passeig Pep Ventura	Hidrant enterrat 2 boques de 70	
Zona 3		
Pl. Santa Teresa / Rbla. Passeig	Hidrant enterrat 2 boques de 70	
Passeig amb c/ Trinquet	Hidrant enterrat 2 boques de 70	
Passeig amb Sant Vicens	Hidrant enterrat 2 boques de 70	
Plaça dels Sants Màrtirs	Hidrant columna seca 2 boques de 70 / 1 boca de 100	
Zona 4		
Carrer del Dr. Antoni Vilà i Cañellas	Hidrant enterrat 2 boques de 70	
Eix Onze de Setembre	Hidrant enterrat 2 boques de 70	

Carrer del Mas de Bigas	Hidrant enterrat 2 boques de 70	
Zona 5		
Plaça Bisbe Oliva	Hidrant enterrat 2 boques de 70	

* Vegeu la cartografia, annex específic núm. 4. (Plànol nº 3. Serveis)

1.2.18 EMPLAÇAMENT ALTRES SERVEIS

El públic de fora de Vic pot arribar a Vic per:

RENFE Rodalies 3 Vic-Puigcerdà	
Nom	Estació de trens de Vic
Adreça	Plaça de l'Estació s/n
Telèfon	
Notes	No es preveuen grans concentracions de persones que puguin alterar substancialment la mobilitat.
Línies Regulars Bus	
Nom	Estació Autobusos de Vic
Adreça	C/ Pare Gallisà s/n
Telèfon	
Notes	No es preveuen grans concentracions de persones que puguin alterar substancialment la mobilitat.
Vehicle Privat	
Notes	S'esperen concentracions de vehicles a l'entorn del Mercat del Ram a les entrades de Vic-Sud i Vic-Nord , a partir de mig matí fins al migdia.

1.2.19 EMPLAÇAMENT CECOR

Emplaçament
CRA (Comissaria de la Guàrdia Urbana)

1.2.20 ZONES D'APARCAMENT

És faran servir les zones d'aparcament públiques i privades habituals que hi ha en la ciutat de Vic

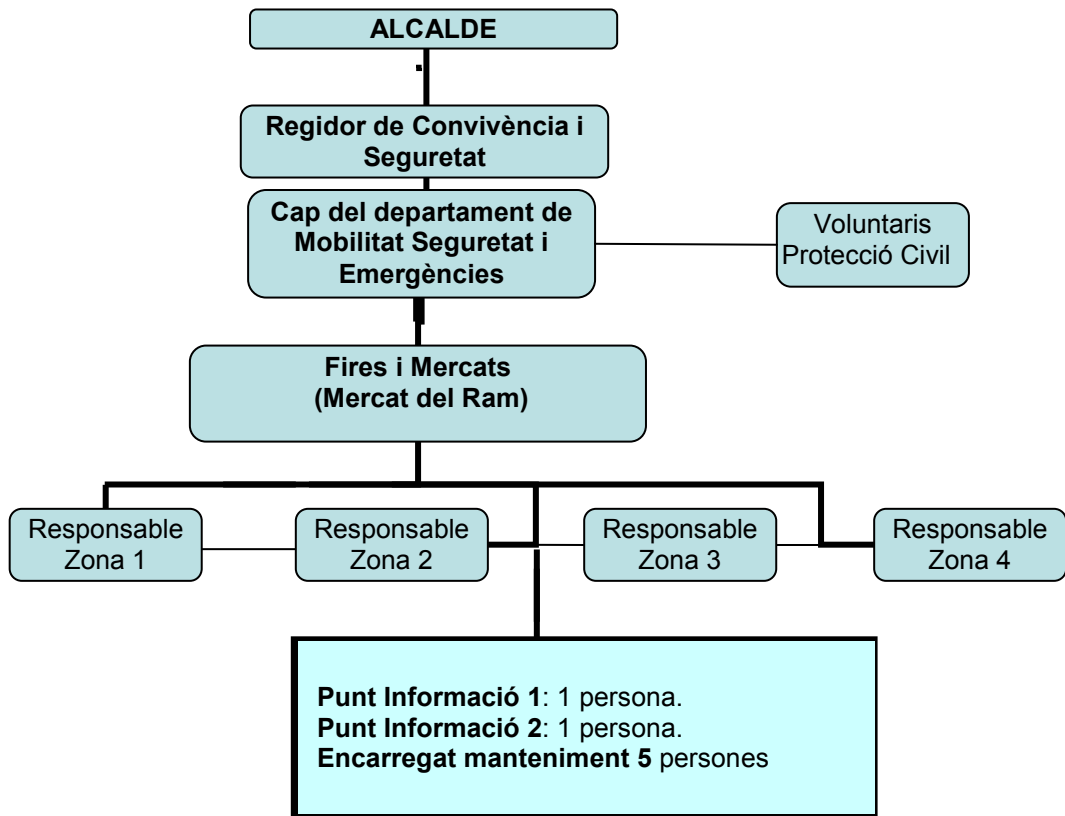
1.2.21 ZONA ATERRATGE HELICOPTERS

La ciutat de Vic ja disposa d'un heliport degudament senyalitzat al costat de l'Hospital General de Vic.

Emplaçament	Característiques	Coordenades UTM
Hospital General amb c/ de Sant Miquel Xic	Heliport pavimentat i senyalitzat	

* Vegeu la cartografia, annex específic núm. 4.

1.2.22 ORGANIGRAMA



1.2.23 PLANTILLA

Mercat del Ram	
Zona 1, 2, 3, 4, 5	
Responsables zones	3
Punt Informació Sucre	
Responsable	1
Punt Informació Santa Clara	
Responsable	1
Punt Informació Pl. Gerbert d'Orlach	
Responsable	1
Carpa degustació Làctium	
Responsable	1
Brigada	
Responsable nº 1	1
Responsable nº 2	1
Responsable nº 3	1
LÀCTIUM	
Coordinador	1
TOTAL MERCAT	11 PERSONES

1.2.24 QUADRE PLANTILLA EN LES DIFERENTS HORES I DIES DEL MERCAT

OFIM	✓ Tots els treballadors de Impevic hi seran presents de les 9 del matí fins a les 9 del vespre, fent torns per menjar.
PROTECCIÓ CIVIL	✓ Tots els dies des de les 9 fins a les 21 h.

2. CONEIXEMENT DEL RISC I VULNERABILITAT

2.1 RESUM I CONCLUSIONS DE L'ANÀLISI DE RISC

2.1.1 RISC INTERN

Metodologia:

Aquest anàlisi ha estat realitzat en funció del coneixement del funcionament del mercat i del seu entorn (carrers i places). Aquestes característiques aporten informació vàlida per avaluar aspectes que intervenen directament en la reducció o increment del risc.

La quantificació del risc està associada bàsicament a les característiques de l'emplaçament en l'entorn i el nombre de persones presents en l'exercici de l'activitat.

En l'anàlisi de risc intern s'ha avaluat la probabilitat i severitat de que es produeixin aquests accidents en base a criteris estadístics. Els valors de probabilitat d'ocurrència, estimació de les conseqüències utilitzats a l'anàlisi i la conseqüent estimació del nivell de risc són els següents:

- **Estimació de la probabilitat d'ocurrència:**

Categoria	Probabilitat
ALTA	Més d'una vegada l'any
MITJA	Entre una vegada a l'any i una vegada cada 100 anys
BAIXA	Menys d'una vegada cada 100 anys

- **Estimació de la severitat de les conseqüències:**

Categoria	Conseqüències
ALTA	Morts o pèrdues superiors a 100.000 €
MITJA	Lesions lleus o pèrdues entre 10.000 i 100.000 €
BAIXA	Només problemes operatius o pèrdues inferiors a 10.000 €

- **Estimació del nivell del risc:**

		Probabilitat		
		Alta	Mitja	Baixa
Severitat	Alta	ALT	MIG	MIG
	Mitja	MIG	MIG	BAIX

	Baixa	MIG	BAIX	BAIX
--	-------	-----	------	------

El primer i principal risc es el propi d'una aglomeració, que es mou pels carrers estrets, en ambdós sentits de la marxa, amb cotxets de canalla, i que en moments i zones concretes, fan difícil avançar.

El segon risc, seria el risc d'incendi a les pròpies parades de la fira, ja que com s'ha dit anteriorment, bona part d'elles estan fabricades amb fusta i adornades amb elements de roba, tanmateix en el recinte tancat d'"El Sucre" i a la zona esportiva hi ha molta presència de palla ja que és on hi ha els animals, per aquest fet s'hi ha traslladat un equip de 25kgs. d'extintors de més a més per poder pal·liar el risc.

El tercer risc es el sanitari, amb presència de gent de totes les edats, es possible que succeeixin problemes sanitaris com caigudes a la via pública, problemes coronaris, problemes respiratoris i un llarg etc.

Un quart risc seria el d'incendi en els edificis i activitats del recorregut. No podem obviar, que els carreres de l'itinerari tenen habitatges, activitats de comerç fix que poden tenir també un risc d'incendi o sanitari que cal preveure.

Principalment els riscos que podem trobar son:

- De Societat: edificacions, antròpics, aglomeracions, aldarulls i danys col·lectius.
- Geofísics: climàtics o meteorològics.

Per l'anàlisi de risc intern s'han estudiat i llistat de forma general els diferents riscos que podrien originar-se paral·lels al Mercat del Ram. Posteriorment s'han agrupat aquests successos segons tipologies concretes amb la finalitat de millorar l'operativitat i facilitar la gestió de l'emergència.

Les diferents causes potencials en referència als riscos interns són les següents:

Risc	
Àmbit Policial	Problemes d'ordre públic i altercats
	Amenaça de bomba
	Sabotatge instal·lacions o servei
	Intrusisme
	Atemptat
	Robatoris
Emergències a causa d'accidents	Incendi o explosió
	Instal·lacions
	Zona d'elevada concentració pública
	Accident i danys personals
	Fuites i vessaments de combustibles i altres productes inflamables o altres contaminants
Altres accidents mediambientals	
Activitat Pròpia	Excés d'aforament
	Comportament de risc de les persones usuàries
	Alta presència d'animals: vaques, ovelles, porcs i cavalls

	Risc	Probabilitat	Severitat	Nivell de risc	
Àmbit Policial	Problemes d'ordre públic i altercats	MIG	ALTA	MIG	
	Amenaça de bomba	Instal·lacions	BAIXA	ALTA	MIG
		Zona d'elevada concentració pública	BAIXA	ALTA	MIG
	Sabotatge instal·lacions o servei	MITJA	MITJA	MIG	
	Intrusisme	MITJA	MITJA	MIG	
	Atemptat	Instal·lacions	BAIXA	ALTA	MIG
		Zona d'elevada concentració pública			
Robatori	MITJA	BAIXA	BAIX		
Emergències a causa d'accidents	Incendi o explosió	Instal·lacions	BAIXA	ALTA	MIG
		Edifici	BAIXA	ALTA	MIG
		Zona d'elevada concentració pública	BAIXA	ALTA	MIG
		Vehicle	BAIXA	ALTA	MIG

	Activitat exterior	BAIXA	MITJA	BAIX
	Accident i danys personals	MITJA	MITJA	MIG
	Fuites i vessaments de combustibles i altres productes inflamables o altres contaminants	BAIXA	MITJA	BAIX
	Altres accidents mediambientals	BAIXA	MITJA	BAIX
Activitat Pròpia	Excés d'aforament	ALTA	ALTA	ALT
	Comportament de risc de les persones usuàries	MITJA	ALTA	MIG
	Alta presència d'animals: vaques, ovelles, porcs i cavalls	MITJA	ALTA	MIG

2.1.2 RISC EXTERN

Els riscos externs tenen el seu origen a l'entorn exterior de l'activitat i tenen més a veure amb les seves coordenades geogràfiques que amb les seves característiques. En conseqüència, la identificació cal buscar-les normalment fora de les zones d'activitat. En aquest cas pel Mercat del Ram, s'ha consultat els riscos especials o específics contemplats al mapa de riscos de Protecció Civil de Catalunya de la ciutat de Vic, i son:

- **INUNCAT:** Zones inundables T-50. Obligat a fer el Pla d'Actuació Municipal de Risc per Inundacions.
- **NEUCAT:** Municipi amb alçada superior a 400 mts. i amb més de 20.000 habitants. Obligat a fer el Pla d'Actuació Municipal de Risc per Nevades.
- **SISMICAT:** Municipi afectat per un sisme amb intensitat VII – VIII. Obligat a fer el Pla d'Actuació Municipal de Risc per Sismes.
- **TRANSCAT:** Afectació al transport per la C-17. D'aquesta fins a la zona d'activitat més propera hi ha una distància mínima de 1.5 km. Obligat a fer el Pla d'Actuació Municipal de Risc per transport de mercaderies perilloses
- **RADCAT:** Dins la ciutat de Vic, i en aquest cas, a l'hospital General hi ha una instal·lació radioactiva. Obligat a fer el Pla d'Actuació Municipal de Risc per Radiació.
- El risc extern principal a considerar és el meteorològic, ja que no es pot descartar que entrada ja a la primavera plougués amb certa intensitat. En aquest cas s'activaria el pla Inuncat de l'Ajuntament de Vic. Lligat a aquest risc vindria la possible inundació de la zona del Passeig Pep Ventura, si plougués amb intensitat hi hauria prou temps suficient per valorar si s'ha de desmuntar i evacuar les parades dels firaires, en cas de possible afectació a aquesta zona.
- Es consultarà la previsió meteorològica dia a dia (matí i tarda). www.meteocat.com, www.aemet.es, www.eltiempo.es.

2.1.3 ANÀLISI DE VULNERABILITAT

L'anàlisi de vulnerabilitat s'ha valorat per tot el mercat com element vulnerable segons les seves pròpies característiques (vulnerabilitat intrínseca) i la possible afectació que pogués tenir pels diferents riscos contemplats en ell o amb l'exterior (vulnerabilitat per exposició). Es distingeixen, per tant, dues taules segons dos nivells d'anàlisi, una segons la vulnerabilitat intrínseca i una altra segons la vulnerabilitat per exposició.

VULNERABILITAT INTRÍNSECA

S'ha realitzat una valoració com a element vulnerable segons les seves pròpies característiques, com per exemple:

- Dificultat d'accés pels serveis d'emergència.
- Dificultat d'aplicació de mesures de protecció com l'evacuació o el confinament.

Els valors de nivell de vulnerabilitat intrínseca emprats en l'anàlisi són els següents:

Nivell de vulnerabilitat	Ocupació
ALTA	Elements vulnerables o molt vulnerables ubicats al interior de les zones per quantitat de població possiblement afectada (zones comercials, hotels, edificis públics grans, etc...).
MODERADA	Altres elements vulnerables aïllats ubicats al interior de les zones (restaurants, cafeteries, oficines integrades, etc...).

BAIXA	Altres instal·lacions (resta de tipologies no involucrades en els criteris anteriors).
-------	---

Nivell de vulnerabilitat	Accessibilitat mitjans d'emergència
ALTA	Difícil accés dels mitjans d'emergència dins les zones.
MODERADA	Accés dels serveis d'emergència dins les zones, però accés limitat a concessions .
BAIXA	Bona accessibilitat a la zona .

Nivell de vulnerabilitat	Confinament
ALTA	Zona sense espais de confinament.
MODERADA	Zona amb possibilitat de confinament parcial (espai de confinament insuficient o característiques inadequades del recinte).
BAIXA	Zona amb possibilitat de confinament total (espai de confinament suficient i característiques adequades del recinte).

Nivell de vulnerabilitat	Evacuació
ALTA	Zona difícilment evacuable i/o els fluxos d'evacuació es creuen amb els mitjans d'emergència.
MODERADA	Zona evacuable però només per vials concrets.
BAIXA	Zona fàcilment evacuable

Per càlcul final de la vulnerabilitat intrínseca de les zones del Mercat del Ram, s'utilitzen els següents valors de ponderació:

	Valor
ALTA	3
MODERADA	2
BAIXA	1

El resultat de la suma d'aquests valors per a cada característica analitzada estableix el nivell de vulnerabilitat intrínseca segons el criteri conservador següent:

	Suma resultant
ALTA	9-12
MODERADA	6-8
BAIXA	4-5

	Ocupació	Accessibilitat mitjans d'emergència	Confinament	Evacuació	VULNERABILITAT INTRÍNSECA
Zona 1	ALTA	BAIXA	BAIXA	MODERADA	MODERADA
Zona 2	ALTA	BAIXA	BAIXA	BAIXA	MODERADA
Zona 3	ALTA	BAIXA	BAIXA	BAIXA	MODERADA
Zona 4	MITJA	BAIXA	BAIXA	BAIXA	BAIXA
Mostra d'Entitats	ALTA	BAIXA	BAIXA	BAIXA	MODERADA
Làctium	ALTA	BAIXA	BAIXA	BAIXA	MODERADA

VULNERABILITAT PER EXPOSICIÓ

Els valors de vulnerabilitat per exposició utilitzats a l'anàlisi són els següents:

Nivell de vulnerabilitat per exposició	
ALTA	Afectació total o parcial de l'activitat per zones d'intervenció o equivalents segons els plans especials de

	protecció civil de l'Administració o anàlisi de conseqüències interns.
MODERADA	Afectació total o parcial de l'activitat per zones d'alerta o equivalents segons els plans especials de protecció civil de l'Administració o anàlisi de conseqüències interns.
BAIXA	Altres instal·lacions (resta de tipologies no involucrades en els criteris anteriors)

	Riscos interns	Riscos externs						
	Fuites i vessament de combustibles i altres productes inflamables o altres contaminants	Incendis	Inundacions	Nevades	Sismes	Vents forts i tempestes	Radcat	Transcat
Mercat del Ram	MODERADA	BAIXA	MODERADA	BAIXA	BAIXA	BAIXA	BAIXA	MODERADA

2.1.4 CONSIDERACIONS PRACTIQUES

CALCUL DE LES CAPACITATS D'EVACUACIÓ I CONFINAMENT DE L'ESPAI PÚBLIC

EVACUACIÓ

- Calcularem l'aforament teòric (4 pers. per m²) d'una plaça o d'un carrer determinat, tot considerant un 100 % d'ocupació.
- El temps d'evacuació teòric de la plaça o carrer fins a un lloc segur és la distància màxima que hi hagi des del centre fins al primer creuament, plaça o lloc segur, dividit per la velocitat d'allunyament (fins a 0.5 m/s).
- El número de persones que es podran evacuar és la multiplicació dels metres lineals de sortides disponibles per 600, tal com expressa la formula de la taula 4.1 del DB-SI.
- En el recinte firal d'El Sucre, quedarà tot tancat amb una ràfia que serà perimetral en tot el recinte. Aquesta ràfia és molt fàcil de tirar-la al terra, en cas que s'hagués d'evacuar amb agilitat.

Zona 1	Aforament Teòric	Accessos	Temps Evacuació Teòric	Capacitat Evacuació
Recinte firal "El Sucre"	18904	A Avda. Del Mercat	4 min. 30 seg.	6.000 pers.
		A Joan de Serrallonga	2 min. 54 seg.	2.400 pers.
		A carrer de la Llotja	3 min. 20 seg.	7.200 pers.
		A Parc de l'Horta Nova	3 min. 10 seg.	3.000 pers.
Edifici "El Sucre"	Segons disposa el Pau gener 2010	Segons disposa el Pau gener 2010		
Avinguda Països Catalans	8.596 pers	A Pont del Blaqueig	4 min. 7 seg.	15.000 pers.
		A carrer de les Flors	5 min. 16 seg.	9.000 pers.
		A Doctor Junyent	1 min. 1seg.	9.000 pers.
		A Historiador Raimon d'Abadal	1 min. 1 seg.	12.300 pers.
Mossèn Josep Gudiol	2.124 pers.	A Doctor Junyent	1 min. 13 seg.	9.000 pers.
		A Historiador Raimon d'Abadal	1 min. 13 seg.	9.000 pers.
		A carrer dels Vilabella	1 min. 48 seg.	5.400 pers.
		A Plaça Estació	2 min. 50 seg.	17.400 pers.
Zona 2	Aforament Teòric	Accessos	Temps Evacuació Teòric	Capacitat Evacuació
Rambla Josep Tarradellas	2.068 pers.	A Ctra. De la Guixa	1 minut 8 seg.	19.200 pers.
		A Virrei Avilés	1 minut 8 seg.	8.820 pers.
		A Bisbe Strauch	1 minut 8 seg.	8.400 pers.
Passeig Pep Ventura	12.120 pers	Parc Jaume Balmes	3 min. 8 seg.	24.000 pers.
		A Països Catalans	3 min. 8 seg.	3.900 pers.
		Passera a Ctra. De la Guixa	1 min. 6 seg.	1.800 pers.
Zona 3	Aforament Teòric	Accessos	Temps Evacuació Teòric	Capacitat Evacuació
Rambla Passeig	1.440 pers.	A c/ Torres i Bages	41 seg.	15.000 pers.
		A c/ del Trinquet	1 min. 6 seg.	3.600 pers.
		A vorera lliure banda baixa Passeig	30 seg.	Bona
		A carrer Dues Soles	41 seg.	1.720 pers.
		A carrer Bisbe Casadevall	41 seg.	1.544 pers.
		A carrer Progrés	1 min. 4 seg.	1.912 pers.

		A carrer Escales	1 min. 23 seg.	1.500 pers.
		A Pl. Santa Clara	1 min. 8 seg.	6.000 pers.
		A carrer Sant Vicens	50 seg.	1.560 pers.
Rambla del Carme	4.500 pers.	A c/ Manlleu	2 min. 10 seg.	6.000 pers.
		A Rambla Passeig	2 min. 05 seg.	7.800 pers.
		A Rambla Davallades	2 min. 10 seg.	5.400 pers.
		A c/ Estret de Sant Cristòfol	2 min. 7 seg.	2.100 pers.
		A c/ M. de Déu de les Neus	2 min. 7 seg.	3.300 pers.
		A c/ Pla de Balenyà	3 min. 6 seg.	5.880 pers.
Carrer Manlleu	1.829 pers.	A Pl. Santa Clara	3 min. 6 seg.	6.150 pers.
		A carrer Nou	3 min. 6 seg.	3.600 pers.
		A c/Manlleu-Jaume I el Conqueridor	3 min. 6 seg.	4.620 pers.
		A c/ Sant Pau	1 min. 10 seg.	3.000 pers.
Plaça Màrtirs	1.920 pers.	A c/ Misericòrdia	1 min. 10 seg.	6.000 pers.
		A c/ Bisbe Casadevall	1 min. 17 seg.	3.900 pers.
		A c/ Gelada	1 min. 16 seg.	3.000 pers.
		A c/ Sant Antoni	1 min. 20 seg.	3.000 pers.
		A c/ Fusina	1 min. 20 seg.	3.000 pers.
Zona 4	Aforament Teòric	Accessos	Temps Evacuació Teòric	Capacitat Evacuació
Zona Esportiva	42.555 pers.	A c/ Mas de Bigas	3 min. 33 segs.	79.200 pers.
		A c/ Dr. Antoni Vilà i Cañellas	3 min. 33 segs.	4.980 pers.
Zona Atraccions	Aforament Teòric	Accessos	Temps Evacuació Teòric	Capacitat Evacuació
Avinguda Olímpia	5.844 pers.	A Bisbe Font Andreu	2 min. 15 seg.	9.000 pers.
		A Avda. Olímpia	2 min. 15 seg.	9.000 pers.
Zona 5	Aforament Teòric	Accessos	Temps Evacuació Teòric	Capacitat Evacuació
Pl. Catedral	2.640 pers.	A Plaça Bisbe Oliva	50 seg.	1.800 pers.
		A c/ Santa Maria	1 min.	1.800 pers.
Pl. Bisbe Oliba	2.280 pers.	A Plaça Catedral	1 min.	5.400 pers.
		A c/ Escola	40 seg.	3.000 pers.
		A c/ Sant Miquel Arcangel	1 min.	2.400 pers.
		A c/ dels Dolors	1 min. 30 seg.	2.100 pers.

CONFINAMENT

Pel confinament de l'espai públic considerarem tots els edificis que hi ha dins l'àmbit de les zones detallats en el punt 5.1.4.1 **Confinament** (dins les Mesures de Protecció de la Població punt 5.1.4). Aquests estan situats en el cor de les zones, per tant, el temps previst per accedir-hi es inferior a 2 minuts 30 segons.

2.2 ÀREES O SECTORS D'AFECTACIÓ

Tots els carrers i places ocupades per les activitats del mercat (veure punt 1.2.6. Zones i carrers del Mercat del Ram).

2.3 ELEMENTS VULNERABLES

Aquests son els elements vulnerables que es troben dins l'àmbit d'afectació per les zones del Mercat del Ram:

Codi *	Coordenades UTM	Element	Població afectada	Àrea/Sector	Nom / Telèfon de contacte	Època d'ús
MM1		Mercat Municipal	500	Equipament comercial		Tot l'any
C3		Multicines Sucre	1000	Equipament sòcio-cultural		Tot l'any
ES1		Edifici del Sucre	250	Equipament de serveis		Tot l'any
ER1		Estació de Renfe	Usuaris	Equipament de transport de servei públic		Tot l'any

PP1		Pàrquing Passeig / Portal Rambla	700	Aparcament		Tot l'any
PP2		Pàrquing Pl. Major	282	Aparcament		Tot l'any
PP3		Pàrquing Rb.J. Tarradellas	120	Aparcament		Tot l'any
EC3		Col·legi Pare Coll	500	Equipament escolar		Setembre-juny
CA1		Club Atlètic Vic	500	Equipament esportiu		Tot l'any
E4		Pavelló Municipal d'Esports	2000	Equipament esportiu		Tot l'any
R3		Alberg Canonge Collell	200	Equipament d'allotjament		Tot l'any
E8		Club Patí Vic	2000	Equipament esportiu		Tot l'any
EV 4.14		Edificis del Ptge. Garbí, 1 i 2	Persones empadronades	Vivendes particulars	--	Tot l'any
EV 4.13		Edificis del Pg. Pep Ventura, 10A, 8A,B,C, 6,4, i 2	Persones empadronades	Vivendes particulars	--	Tot l'any
EV 4.15		Ptge. Garbí, 4 i 6	Persones empadronades	Vivendes particulars	--	Tot l'any
EV 4.16		Ptge. Xaloc del 1 al 4	Persones empadronades	Vivendes particulars	--	Tot l'any
EV 4.17		Ptge. Gregal, 1	Persones empadronades	Vivendes particulars	--	Tot l'any
B3		Biblioteca i Arxiu Episcopal	100	Equipament sociocultural		Tot l'any
EV 5.3		Palau Episcopal	20	Equipament religiós		Tot l'any
EC4		Col·legi de Sta. Caterina de Siena	250	Equipament Escolar		Setembre-juny
ME		Museu Episcopal	200	Equipament cultural		Tot l'any

Actes en l'àrea de risc

Tots els carrers i places ocupades per les activitats del mercat (veure punt 1.2.6. Zones i carrers del Mercat del Ram).

❖ El llistat dels actes en l'àrea de risc amb totes les seves dades corresponents, estan en mans dels responsables del departament de Fires i Mercats.

3. ACTIVACIÓ DEL PLA I AVISOS PREVENTIUS

3.1 NIVELLS

❖ PRE- ALERTA:

La pre-alerta es donarà en aquells casos en què hi hagi una situació d'anormalitat o de risc potencial, que no tingui prou gravetat com per generar una activació del Pla. Amb caràcter general, la pre-alerta, va associada a la constatació d'indicis o a la previsió de fenòmens que podrien desencadenar més endavant una activació del pla però respecte els quals hi ha una certa incertesa que fa que la materialització de l'emergència no sigui clara.

Genèricament, la pre-alerta del PEM implica:

- Un seguiment de la situació (aquest seguiment és de tipus "intern" i per tant no sempre es contempla la informació a la població).
- Una transmissió de la informació sobre qualsevol anomalia detectada que pugui ser significativa. Concretament, s'informa als membres del CECOR.

El Pla s'activa en fase de Pre-alerta des del inici del mercat fins la seva finalització:

- Tots els dies d'obertura de les 9:00h a les 21:00h

❖ **ACTIVACIÓ EN ALERTA:**

El Pla s'activa en **fase d'alerta** davant de les situacions següents:

- * Quan el **CECAT** informa de l'activació del Pla PROCICAT per problemes durant el Mercat del Ram.
- * Davant de situacions que poden desembocar en una situació d'emergència greu durant el funcionament del Mercat del Ram.
- * Al final d'una situació d'emergència, mentre es realitzin les tasques que permetin el retorn a la normalitat.

L'activació en alerta comporta el desplegament parcial de l'estructura contemplada en el Pla, és a dir, l'activació de determinats grups en funció de les característiques de la situació, i implica la informació a la població, a través dels mecanismes previstos al Pla.

❖ **ACTIVACIÓ EN EMERGÈNCIA:**

El Pla s'activa en fase d'emergència davant de les situacions següents:

- * Quan el **CECAT** informa de l'activació del PROCICAT per emergència durant el Mercat del Ram.
- * Davant de situacions com ara :
 - * Afectació important a les persones
 - * Incendis, explosions
 - * Amenaces de bomba
 - * Atemptats
 - * Aglomeracions o desordres importants
 - * Accidents amb afectació a un gran nombre de persones.
 - * Etc.

A diferència de l'activació en alerta, **l'activació en emergència comporta** el desplegament total o pràcticament total de l'estructura contemplada en el Pla, és a dir, l'activació de tots els grups actuants. Implica, a l'igual que l'activació en alerta, la informació a la població, a través dels mitjans contemplats al Pla.

3.2 CRITERIS D'ACTIVACIÓ

Succés	Nivell d'activació
Abans de l'inici del Mercat del Ram	Pre-alerta
A Davant de situacions que poden desembocar en una situació d'emergència greu durant Mercat del Ram.	Alerta
Davant d'accidents o incidents que puguin ocasionar situacions de pànic o víctimes.	Emergència
Davant fenòmens meteorològics adversos que puguin afectar el normal desenvolupament del Mercat del Ram	Emergència

4. ESTRUCTURA I ORGANITZACIÓ

4.1 RESPONSABLE MUNICIPAL DE L'EMERGÈNCIA

Nom / Càrrec operatiu	Càrrec habitual	Telèfon de contacte en cas d'emergència	Núm. de la fitxa d'actuació
Titular	Alcalde		2
Substitut/a	Regidor de Convivència i seguretat		2

Funcions:

- Declarar l'activació i la desactivació del Pla Específic Municipal. Informar-ne al **CECAT**
- Convocar el **Comitè Municipal d'Emergències**.
- Constituir i exercir la direcció del **CECOPAL**.
- Informar i coordinar-se amb el Coordinador Mpal. de l'Emergència.
- Analitzar i valorar la situació.
- Avaluar i determinar els elements vulnerables. Si és convenient, haurà de propiciar l'activació dels diversos PAU que ho requereixin.
- Decidir en tot moment, amb el Comitè Municipal d'Emergències, les actuacions més adients per fer front a l'emergència dins del seu marge de responsabilitat i aplicar les mesures de protecció a la població (avisos, acollida i suport), als béns i al medi ambient.
- Assegurar l'execució de la part de les funcions que el municipi assumeixi i vetllar per la correcta execució d'aquestes funcions.
- Ordenar la incorporació als grups d'actuació del Pla Específic Municipal, dels mitjans i recursos municipals disponibles per garantir la protecció i la seguretat de la població.
- Decretar mobilitzacions i expropiació temporal.
- Assegurar el manteniment i l'operativitat del Pla Específic Municipal.

D'altres, en funció del risc.

4.2 COMITÈ MUNICIPAL DE L'EMERGÈNCIA

4.2.1 COMITÈ MUNICIPAL DE L'EMERGÈNCIA

L'estructura municipal per fer front a les emergències consisteix en el Comitè Municipal de l'Emergència, format per:

- El/La Coordinador municipal de l'emergència (punt 4.1)
- El Consell Assessor (punt 4.2.2)
- El Gabinet d'informació (punt 4.3)

4.2.2 CONSELL ASSESSOR

Ha d'estar compost per:

Nom / Càrrec operatiu	Càrrec habitual	Telèfon de contacte en cas d'emergència	Núm. de la fitxa d'actuació
Coordinador municipal de l'emergència	Cap del departament de mobilitat, seguretat i emergències		3
Substitut/a	Departament de mobilitat, seguretat i emergències		

Cap del grup local d'intervenció Substitut/a	Comandament del Cos de Bombers a la zona		6
Cap del grup local sanitari Substitut/a	Comandament del SEM a la zona		5
Cap del grup local logístic i d'acollida Logístic	Logístic: Regidor d'Economia i Serveis		6
Acollida	Acollida: Regidor de Benestar i Família, Salut i Joves		6
Substitut/a Logístic	Regidor d'Urbanisme		8
Substitut/a Acollida	Regidor d'Hisenda i RRHH		6
Cap del grup local d'ordre i d'avisos a la població Substitut/a	Regidor de Seguretat Regidor de Cultura i Ciutadania		7

Funcions del Consell Assessor:

- Assessorar el director del Pla, l'alcalde.
- Analitzar i valorar la situació, aportant-hi tota la informació i trametent-hi les instruccions de l'alcalde als seus col·laboradors.
- **Funcions del Coordinador Municipal de l'Emergència:**
- Assessorar el director del Pla de protecció civil municipal, l'alcalde, directament i com a membre del Consell Assessor.
- Coordinar les actuacions dels grups locals amb les dels grups del centre de comandament avançat.

4.2.3 REPRESENTANT MUNICIPAL AL PLA AUTONÒMIC

El tècnic del Consell Comarcal, l'Albert Trabal i el seu substitut és en Josep Rovira.

4.3 GABINET D'INFORMACIÓ

Composició

Nom / Càrrec operatiu	Càrrec habitual	Telèfon de contacte en cas d'emergència	Núm. de la fitxa d'actuació
Titular	Cap Àrea de Comunicació		4
Substitut/a	Àrea de comunicació		4

S'ubica al C/ Ciutat, nº 1 de Vic.

Funcions

Donar suport al director del Pla Específic Municipal de forma coordinada amb les actuacions del Gabinet d'informació del Pla en les tasques següents:

- El Gabinet d'Informació del Pla de protecció civil municipal ha d'estar en contacte permanent amb el Gabinet d'Informació del Pla PROCICAT. El titular del Gabinet Municipal d'Informació assegura aquesta coordinació.
- Centralitzar, coordinar i preparar la informació (elaboració de comunicats, ordres i recomanacions) sobre l'emergència i facilitar-la a la població en nom del director del Pla a través dels mitjans de comunicació de titularitat pròpia o d'obligada inserció per part dels mitjans de comunicació social. En particular, s'ocupa de les declaracions d'activació del Pla en cas d'emergència i en cas d'alerta, i del final de cadascuna.
- Atendre la premsa tot donant-hi la informació necessària. Orientar la recerca d'informació per part dels mitjans de comunicació social i corregir les informacions errònies.
- Subministrar informació telefònica als familiars dels ciutadans del municipi personalment afectats. Des del Gabinet s'ha de portar el control de la informació donada als familiars. S'ha de coordinar amb el grup sanitari, que és l'encarregat de l'atenció psicològica in situ als familiars de les víctimes i del grup logístic i d'acollida que solucionarà tots els aspectes logístics que afectin els familiars: allotjament, trasllat de víctimes, etc.

La funció d'informació telefònica als familiars d'afectació municipal s'ha de dur a terme per la cap de l'Àrea de Comunicació de l'Ajuntament i s'ha d'habilitar un telèfon especialment dedicat a aquesta tasca.

Les emissores de ràdio que s'utilitzaran com a mitjà de difusió durant la situació d'alerta o emergència seran:

Emissora	Freqüència	Responsable/dades de localització
Catalunya Ràdio	99.70 FM	Corresponsal Vic
Ràdio Nacional d'Espanya	90.30 FM	Director ràdio
Ràdio local	96.9 FM	

També s'empraran els mitjans de comunicació següents:

- El 9 Nou (TV, premsa i digital)
- Osona Comarca (premsa)
- Osona.com (digital)
- Canal taronja (TV)
- Web ajuntament de Vic

4.4 GRUPS ACTUANTS

En cas d'activació del Pla Procicat, dirigeix els grups actuants el conseller d'Interior, que és el seu director. Aquesta direcció pot recaure en el delegat territorial de la Generalitat al territori en cas que el conseller hi delegui. Les feines que ha de realitzar cada un dels grups d'actuació locals s'han de coordinar amb les dels grups d'actuació del Pla Procicat.

4.4.1 GRUP LOCAL D'INTERVENCIÓ

Composició:

Nom / Càrrec operatiu	Càrrec habitual	Localització	Telèfons	Núm. de la fitxa d'actuació
Bombers de la Generalitat de Catalunya	Bombers de la Generalitat de Catalunya			7

Funcions:

Col·laborar en les tasques següents, d'acord amb el cap del Grup d'Intervenció del Pla Específic Municipal:

- Rebre i notificar, en primera instància, l'existència de l'emergència al **112** i al **CECAT**.
- Controlar, reduir o neutralitzar-ne els efectes.
- Donar recolzament a les tasques de rescat i salvament de persones i béns.
- Assessorar el director del Pla Específic Municipal per al desenvolupament de les seves competències.
- Coordinar les seves actuacions amb els altres grups per mitjà del **CCA**.

Assessorar i informar el responsable municipal de l'emergència de l'evolució de la situació a temps real.

Nota :En cas que s'activi el pla d'àmbit superior (PROCICAT) aquest cos queda automàticament adscrits al pla d'àmbit superior. La seva activació i suport es farà d'acord als procediments establerts per aquest grup.

4.4.2 GRUP LOCAL SANITARI

Composició

Nom / Càrrec operatiu	Càrrec habitual	Localització	Telèfons	Núm. de la fitxa d'actuació
SEM	SEM			7

Funcions

Col·laborar en les tasques següents, d'acord amb el cap del Grup Sanitari del Pla Específic Municipal

:Informar-se de la situació sanitària en l'àrea d'emergència.

- Establir i controlar l'Àrea Sanitària en una zona adequada i segura a prop del lloc de l'emergència, d'acord amb el responsable del Centre de Comandament Avançat (**CCA**).
- Prestar assistència sanitària in situ.
- Classificar, estabilitzar i evacuar els ferits.
- Organitzar la infraestructura de recepció hospitalària.
- Coordinar el trasllat dels ferits als centres hospitalaris receptors.
- Conèixer l'estat i la ubicació dels afectats.
- Identificar víctimes en primera instància en col·laboració amb els serveis corresponents.
- Controlar els brots epidemiològics (contaminació de les aigües, els aliments, vacunacions massives).
- Cobrir les necessitats farmacèutiques.
- Vigilar i controlar la potabilitat de les aigües i higiene dels aliments.
- Col·laborar amb els grups d'intervenció prestant primers auxilis a les persones sepultades, atrapades o aïllades afectades.
- Prestar atenció psicològica als afectats i als familiars.
- Realitzar tasques de salut pública.
- Coordinar les seves actuacions amb els altres grups a través del **CCA**.
- Assessorar el director del Pla Específic d'Emergències per al desenvolupament de les seves competències.
- Assessorar i informar el responsable municipal de l'emergència de l'evolució de la situació a temps real.

Nota :En cas que s'activi el pla d'àmbit superior (PROCICAT) aquest cos queda automàticament adscrits al pla d'àmbit superior. La seva activació i suport es farà d'acord als procediments establerts per aquest grup.

4.4.3 GRUP LOCAL LOGÍSTIC I D'ACOLLIDA

Composició

Nom / Càrrec operatiu	Càrrec habitual	Localització	Núm. de la fitxa d'actuació
Responsable de la Logística Substitut/a			6
Responsable d'Acollida Substitut/a			6
Responsable Associació de Voluntaris de PC (en tràmit) Substitut/a			6
Responsables Voluntaris municipals ocasionals Substitut/a			6
Responsable de Serveis Socials Substitut/a			6

Funcions

Col·laborar en les tasques següents, d'acord amb el cap del Grup Logístic del Pla Específic Municipal:

- Assessorar la provisió dels recursos complementaris que el director del Pla Específic Municipal i els grups d'actuació necessiten per complir les seves missions i la mobilització d'aquests mitjans. Gestionar els recursos i mitjans municipals (públics i privats) per posar-los a disposició dels grups.
- Funció logística municipal i gestió dels serveis bàsics municipals (serveis municipals d'aigua, de recollida d'escombraries...). Organitzar i dirigir les accions i treballs a realitzar per restablir els serveis bàsics municipals.
- Donar suport a la constitució del **CCA**.
- Subministrar material lleuger i pesant de treball i transport.
- Donar suport a l'abastament de queviures per el personal dels grups i combustible per als vehicles i les màquines.
- Assegurar el subministrament d'aliments, medicaments i serveis bàsics en general a la població.
- Preparar els llocs d'acollida en cas d'evacuació i, si s'escau, els llocs que han de restar confinats. Acollir població i gestionar aquesta acollida: allotjament, proveïment d'aliments, control, serveis socials del personal del mateix municipi.
- Gestionar la recepció, l'avituallament i el control del voluntariat, tant del mateix municipi com de fora.
- Garantir les comunicacions entre els centres operatius, **CECAT**, **CECOPAL**, **CCA**, etc.
- Establir sistemes complementaris alternatius de comunicacions on sigui necessari.
- Donar suport tècnic.
- Coordinar les seves actuacions amb els altres grups a través del **CCA**.
- Assessorar el director del Pla Específic Municipal per al desenvolupament de les seves competències.

Assessorar i informar el responsable municipal de l'emergència de l'evolució de la situació a temps real.

4.4.4 GRUP LOCAL D'ORDRE I AVISOS A LA POBLACIÓ

Composició

Nom / Càrrec operatiu	Càrrec habitual	Localització	Núm. de la fitxa d'actuació
GUÀRDIA URBANA DE VIC	Cap del grup Inspector cap de la Guàrdia Urbana de Vic Substitut del grup Sergent de la Guàrdia Urbana de Vic		7
Responsable dels avisos a la població Eloy Lucas Substitut/a Josep Velasco	Cap de l'AVPC Sotscap de l'AVPC		7

Funcions

Col·laborar en les tasques, d'acord amb el cap del Grup d'Ordre i Avisos a la Població del Pla Específic Municipal:

- Rebre i notificar en primera instància i de forma immediata l'existència de l'emergència al **112** i al **CECAT** Avisar i informar la població afectada i, en particular, els elements especialment vulnerables.
- Comunicar a la població les mesures que hagi d'adoptar, i assegurar-ne l'aplicació.
- Executar les mesures de protecció sobre els elements vulnerables: coordinar i executar l'evacuació o l'allunyament de la població, d'acord amb les indicacions del director del Pla Específic Municipal i assegurar la seva aplicació. Coordinar-ne les tasques.
- Efectuar la relació de persones afectades (evacuades).
- Garantir la seguretat ciutadana a la zona del risc.
- Garantir que els grups d'actuació puguin actuar sense cap impediment.
- Garantir el control d'accessos i la vigilància viària de les zones afectades. Garantir el control de trànsit d'accés dels components dels grups a la zona de l'emergència; especialment, senyalitzar i guiar els actuants cap al Centre de Comandament Avançat i a l'Àrea Sanitària.
- Coordinar les seves actuacions amb els altres grups a través del **CCA**.
- Assessorar el director del Pla Específic Municipal per al desenvolupament de les seves competències.

Assessorar i informar el responsable municipal de l'emergència de l'evolució de la situació a temps real.

4.5 CENTRES DE COORDINACIÓ

4.5.1 CENTRE DE COORDINACIÓ D'EMERGÈNCIES (CECOR)

És el centre de coordinació d'emergències, organitzat pel municipi, que integra representants dels grups actuant locals. Té una funció preventiva respecte l'esdeveniment de risc per al qual es constitueixen les seves dades són les següents:

Lloc	Comissaria de la Guàrdia Urbana
Adreça	c/ Era d'en Sellés, 10
Telèfon	938850000
Fax	
Recursos	Internet, emissora xarxa rescat , telèfon.
Altres comunicacions	Fitxa d'actuació núm. 1 Directori telefònic

Funcions

- Exercir la coordinació in situ de la feina dels diferents grups d'actuació en un dels escenaris per afrontar l'emergència.

Estar en coordinació amb el **CECAT** i amb **CECOPAL**.

4.5.2 CENTRE DE RECEPCIÓ D'ALARMES (CRA)

Lloc	Comissaria de la Guàrdia Urbana
Adreça	c/ Era d'en Sellés, 10
Telèfon	938850000
Fax	
Altres comunicacions	Internet, emissora xarxa rescat núm. telèfon.
Protocols, fitxes d'actuació, etc.	Fitxa d'actuació núm. 1 Directori telefònic

Funcions

- Notificar qualsevol alarma al **112** i al **CECAT**.
- Rebre la notificació de l'alarma i trametre-la.
- Valorar, segons el protocols establerts, la importància de l'alarma.
- Posar en marxa el avisos d'activació del Pla de protecció civil municipal.
- Informar-se, en els primers moments, de la marxa de l'emergència.

4.5.3 CENTRE DE COORDINACIÓ OPERATIVA LOCAL (CECOPAL)

Lloc	Comissaria de la Guàrdia Urbana
Adreça	C/ Era d'en Sellés, 10
Telèfon	938850000
Fax	
Recursos	Material propi de l'ajuntament: Ordinador, telèfon, impressores, fax....
Altres comunicacions	Internet, emissora xarxa rescat núm., telèfon.

Funcions

- És el centre de coordinació municipal, que realitza les accions determinades pel director del Pla. Des d'aquí es dirigeix i es coordinen les actuacions dels diversos serveis relacionats amb el Pla.
- Mantenir contacte directe i continu amb el **Centre de Coordinació Operativa de Catalunya**.
- Notificar als grups operatius i al **CECAT** l'activació i la desactivació del Pla Específic Municipal i rebre d'aquest centre i transmetre, segons els protocols, la informació relativa a activació, evolució i desactivació del Pla Específic Municipal .
- Facilitar, si s'escau, la informació a la població del municipi, amb els mitjans oportuns, segons les circumstàncies del risc i l'evolució de la situació de l'emergència. Aquesta informació s'haurà de consensuar amb la direcció del Pla Específic Municipal .
- Mobilitzar i assegurar la transmissió de la informació i les ordres als grups operatius municipals decidides per la direcció del Pla, així com activar els mitjans i recursos municipals necessaris.
- Canalitzar l'ordre de l'autoritat de protecció civil municipal de prestació de serveis personals i la requisita, la intervenció o l'ocupació temporal i transitòria dels béns necessaris per afrontar les situacions d'emergència.

Donar suport als mitjans d'emergències, de seguretat i als serveis especialitzats aliens que intervinguin en el municipi sota l'estructura del Pla activat.

4.5.4 CENTRE DE COORDINACIÓ OPERATIVA DE CATALUNYA (CECAT)

És el centre d'emergències de Catalunya, on s'ubica el director i el Consell Assessor del Pla Procicat.

Adreça	
Telèfon	
Fax	
Adreça electrònica	

Funcions

Les seves funcions, les regulen el Decret 246/1992, de 26 d'octubre, i la Llei 4/1997, de protecció civil.

4.5.5 CENTRE DE COMANDAMENT AVANÇAT (CCA)

La seva ubicació, la determina el cap del Grup d'Intervenció del PROCICAT (es pot constituir més d'un CCA d'acord amb les característiques de l'emergència).

Funcions

- Exercir la coordinació *in situ* de la feina dels diferents grups d'actuació en un dels escenaris per afrontar l'emergència.
- Estar en coordinació amb els **CECAT** i amb el **CECOPAL**.

4.5.6 CENTRE DE COORDINACIÓ D'EMERGÈNCIES COMARCAL (CCEC)

D'acord amb el Conveni de cooperació i delegació per a la implantació i execució del Pla d'Assistència i Suport en matèria de Protecció Civil de la comarca d'Osona i la Unitat de Protecció Civil pot donar, a sol·licitud, assistència i suport als municipis en cas d'emergència des del Centre de Coordinació d'Emergències Comarcal.

Adreça	C/ Historiador Ramon d'Abadal i Vinyuals, 5, 3a. planta. Edifici "El Sucre" 08500 VIC
Telèfon	
Fax	---

5. OPERATIVITAT

5.1 PROCEDIMENTS GENERALS

5.1.1 ACTUACIONS GENERALS

De cara a la seguretat en el Mercat del Ram s'han adoptat les següents mesures preventives:

- A l'obertura i finalització del Mercat del Ram, es telefonarà al **CECAT** informant de l'activació en fase de pre-alerta del PEM.

- Durant el desenvolupament del mercat dins les zones del Mercat del Ram, el màxim responsable d'OFIM serà l'encarregat de rebre les incidències i de vetllar pel seu bon funcionament.

- Durant el desenvolupament del Làctium (zona 5) dins la seva zona d'afectació, el màxim responsable del moment serà l'encarregat de rebre les incidències i de vetllar pel seu bon funcionament..

- En cas de accident o incident que no es pugui solucionar in situ, que no sigui de poca importància o que calgui mobilitzar un servei extern, el màxim responsable dels organitzadors del mercat es posarà en contacte amb el Coordinador Municipal de l'Emergència per la seva gestió.

Davant de la previsió del risc, el Centre de Comandament Avançat trametrà els corresponents avisos preventius segons els procediments establerts.

5.1.2 PROCEDIMENTS D'ACTIVACIÓ. INTERFASE AMB PLANS SUPERIORS

❖ DETECCIÓ I NOTIFICACIÓ D'UN ACCIDENT

Davant qualsevol avís d'accident o incidents dins les zones de desenvolupament del Mercat del Ram, els responsables de zona es posaran en contacte amb el **Coordinador Municipal de l'Emergència**.

❖ DETECCIÓ I NOTIFICACIÓ D'UNA SITUACIÓ D'EMERGÈNCIA

Els avisos d'emergència que rebí l'ajuntament dins l'àmbit del Mercat del Ram han de comunicar-se immediatament al Coordinador Municipal de l'Emergència i a aquest posar-se en contacte amb:

- Telèfon únic d'Emergències de Catalunya (**112**).
- Centre Receptor d'Alarmes (CRA)
- Amb el **CECAT** mitjançant l'emissora de la Xarxa Rescat.

❖ PROCEDIMENTS D'ACTIVACIÓ

En funció dels nivells i criteris que estableix el punt 3, el Pla de protecció civil municipal, l'activarà l'alcalde mitjançant el procediment establert, directament o a proposta de **CECAT** o bé per indicació del director del Pla PROCICAT.

La interfase entre el Pla de protecció civil municipal i el Pla PROCICAT queda definida a partir de:

- * La trucada al **CECAT** que informa o confirma l'activació del Pla.
- * La dependència de les funcions del responsable de l'emergència i del Comitè de Direcció tal com estan plantejades quan es produeix l'activació del Pla PROCICAT. Coordinació amb el director del Pla PROCICAT.
- * La configuració dels grups actuants locals establerts, adaptada a l'activació del Pla PROCICAT, amb la integració dels grups d'actuació locals en els grups actuants del Pla PROCICAT i la coordinació amb la resta del grup.

En produir-se l'**activació del Pla**, s'ha de procedir a:

- La constitució del Comitè d'Emergències.
- L'avís d'activació als caps dels grups locals. Normalment s'ha de fer a través d'una trucada i d'un fax de confirmació, si s'escau.
- La constitució dels grups actuants locals.
- La constitució del **CECOPAL**.

- La informació a la població sobre l'activació del Pla de protecció civil municipal i de les mesures de protecció a seguir.
- En cas de ser constituït el CCA, l'establiment d'un contacte permanent.
- La mobilització de mitjans i recursos assignats al Pla.
- L'activació dels plans d'autoprotecció de la zona afectada.

Aquestes accions es concreten en cas d'alerta o emergència de la forma següent:

- * **Activació en alerta:** suposa l'avís al Consell Assessor de l'Emergència. A criteri de l'alcalde, es pot mobilitzar el Grup Local d'Intervenció.
- * **Activació en emergència:** suposa la convocatòria del Consell Assessor de l'Emergència al CECOPAL i la mobilització dels grups actuants establerts en el Pla.

❖ **PROCEDIMENTS D'ACTUACIÓ**

Una vegada activat el Pla i constituït el Consell Assessor, el CECOPAL (al CCA) i els grups locals, el director del Pla de protecció civil municipal ha de mantenir contacte amb el CCA i amb els responsables dels PAU corresponents

(Vegeu les fitxes dels procediments d'actuació dels diversos actuants al punt 5.2).

5.1.3 SISTEMES D'AVÍS A LA POBLACIÓ

Notificació d'alerta a la població, per posar en pràctica les mesures d'autoprotecció com el confinament o l'evacuació.

Responsabilitat: l'Alcalde o Alcaldessa. Quan el Pla PROCICAT està activat, aquesta responsabilitat recau en última instància en el Director del Pla PROCICAT.

Direcció i coordinació de les tasques d'avís: l'Alcalde o Alcaldessa, a més del dispositiu municipal corresponent, tindrà el suport per executar aquestes tasques del Grup Local d'Ordre i Avisos i el del Pla PROCICAT.

Destinatari de l'avís i mitjans a utilitzar (elements vulnerables inclosos en el punt 6.5 dels annexos específics d'aquest manual):

ELEMENT VULNERABLE	NOM DE L'ÀREA	MITJÀ D'AVÍS
PÚBLIC ASSISTENT	RECINTE DE LA FIRA	MEGAFONIA VEHICLES I MEGAFONIA MÓBIL
VEINS	CARRERS INCLOSOS A LA FIRA	MEGAFONIA VEHICLES I MEGAFONIA MÓBIL

Rutes d'avís: S'avisarà a la Guàrdia Urbana per fer l'avís mitjançant els seus vehicles amb megafonia o amb la megafonia mòbil que disposin.

El missatge d'avís per evacuació o confinament es troba a l'**annex 1, punt 3**.

5.1.4 MESURES DE PROTECCIÓ DE LA POBLACIÓ

5.1.4.1 CONFINAMENT

El confinament és una mesura de protecció de les persones, que consisteix en què la població romangui en un edifici tancat, si es considera segur, i amb l'acompliment de normes apropiades de seguretat adaptades a les circumstàncies o bé adoptant mesures específiques que els són trameses en el moment oportú. El confinament es mantindrà fins que les condicions a l'exterior siguin segures.

Cal tenir en compte els edificis aptes per al confinament, més propers als llocs en els quals es desenvoluparan els esdeveniments per als quals està previst aquest manual.

Cal cartografiar

CODI	ZONA DE CONFINAMENT	Coordenades UTM	Aforament Teòric
PP2	Aparcament Plaça Major		6.500 pers.
PP1	Aparcament Passeig		8.000 pers.
PP1	Aparcament Portal de la Rambla		6.000 pers.
ES1	Edifici del Sucre (1)		1.500 pers.
PA	Pavelló esportiu de l'Ausoneta.		2.000 pers.
R3	Alberg de joventut (2)		500 pers.
PT	Aparcament Rambla Josep Tarradellas		6.772 pers.
EC4	Escola Sta. Caterina (3)		500 pers.
EM	Església de la Mercè		800 pers.

- (1) Serà un punt de confinament sempre i quan no s'activi el seu PAU.
- (2) Serà un punt de confinament sempre i quan no tingués una emergència el propi alberg.
- (3) Serà un punt de confinament sempre i quan no tingués una emergència la pròpia escola.

5.1.4.2 EVACUACIÓ I ACOLLIDA

Llocs de possible evacuació

LES PERSONES FERIDES EN EL RECORREGUT DE LA FIRA, SERAN ATESES EN PRIMERA INSTANCIA PELS LLOCS FIXES INSTAL·LATS DINS ELS RECORREGUTS I SENYALITZATS EN EL PLÀNOL, ON S'UBIQUEN LES AMBULÀNCIES. SI ELS MEMBRES D'AQUESTA, DESPRES D'UNA PRIMERA CURA, CONSIDEREN QUE LA GRAVETAT DEL FERIT FA NECESSARI ALTRES INTERVENCIIONS, SOL·LICITARAN UNA ALTRE AMBULANCIA O EL DESPLAÇARAN AL CENTRE HOSPITALARI MÉS PROPER COMUNICANT-HO AMB ELS RESPONSABLES DEL DEPARTAMENT DE FIRES I MERCATS.

Entrada ja a la primavera podria ser que ploqués amb certa intensitat. En aquest cas s'activaria el pla Inuncat de l'Ajuntament de Vic. Lligat a aquest risc vindria la possible inundació de la zona del Passeig Pep Ventura, si ploqués amb intensitat hi hauria prou temps suficient per valorar si s'ha de desmuntar i evacuar les persones de la Mostra, en cas de possible afectació a aquesta zona.

Relació de mitjans de transport: vegeu els annexos generals. En cas de necessitar més mitjans, s'han de sol·licitar al Centre de Coordinació Operativa de Catalunya (CECAT).

Famílies que necessiten assistència en l'evacuació

Fer constar que en cas que hi haguessin famílies que necessitessin assistència per evacuar-les seran els serveis mèdics que tindran constància en el seus llistats de quines ho necessiten.

Centres d'acollida d'evacuats

Centres d'Acollida		Capacitat	Observacions
Amb dormitoris			
R2	Seminari de Vic	100	Disposa dels serveis bàsics amb aigua calenta, sanitaris, i calefacció.
E4	Pavelló Poliesportiu Castell d'en Planes	400	Disposa dels serveis bàsics amb aigua calenta, sanitaris, dutxes i calefacció.

5.1.4.3 CONTROL D'ACCESSOS

L'objectiu del control d'accessos és impedir que persones i vehicles aliens a la gestió de l'emergència puguin entrar en la zona de risc. D'aquesta manera s'impedeix que aquestes persones es posin en perill i es garanteix que no destorben els grups actuants a la zona de risc. Pot ser necessari, en el seu cas, en control i l'ordenació del trànsit en les zones adjacents, amb l'objecte de facilitar l'arribada de nous recursos.

El casc antic de Vic tindrà restriccions de trànsit pel motiu de la processó dels armats, es tallarà l'accés de trànsit rodat al centre històric entre els 20 i les 23 hores del diumenge, dia 01 d'abril de 2012.

El control d'accessos dels vianants es definirà d'acord amb la localització i les característiques de l'emergència.

5.1.5 INTERFASE AMB ELS PAU

Existeixen els següents PAU fets dins l'àmbit d'actuació del Mercat del Ram. Els edificis, les instal·lacions, els centres, les urbanitzacions, etc., que disposen o han de disposar de pla d'autoprotecció són:

PAU	NOM DEL RESPONSABLE	TELÈFON	MECANISMES D'INTERFASE (notificació)
Edifici del Sucre (Fet amb la NBA)			Trucada telefònica
Recinte Firal (Fet amb la NBA)			Trucada telefònica
Mercat Municipal (No fet)			Trucada telefònica
Multicines Sucre (No fet)			Trucada telefònica
Pavelló municipal d'Esports (No fet)			Trucada telefònica
Seminari de Vic (No fet)			Trucada telefònica
Col·legi Pare Coll (No fet)			Trucada telefònica
Club Atlètic Vic (No fet)			Trucada telefònica
Club Patí Vic (No fet)			Trucada telefònica

5.2 FITXES D'ACTUACIÓ

- FITXA 1 CENTRE RECEPTOR D'ALARMES (CRA)
- FITXA 2 RESPONSABLE MUNICIPAL DE L'EMERGÈNCIA
- FITXA 3 COORDINADOR MUNICIPAL DE L'EMERGÈNCIA
- FITXA 4 CAP DEL GRUP LOCAL SANITARI
- FITXA 5 CAP DEL GABINET D'INFORMACIÓ
- FITXA 6 CAP DEL GRUP LOGÍSTIC I D'ACOLLIDA
- FITXA 7 CAP DEL GRUP LOCAL D'ORDRE I AVISOS A LA POBLACIÓ

FITXA D'ACTUACIÓ 1	CENTRE RECEPTOR D'ALARMES (CRA)
	Responsable: INSPECTOR CAP DE LA GUÀRDIA URBANA Substitut: SERGENT RESPONSABLE ÀREA OPERATIVA
ACCIONS A REALITZAR EN CAS D'EMERGÈNCIA EN EL MERCAT DEL RAM	
<p><u>FUNCIONS / ACCIONS</u></p> <p><u>Alerta i emergència</u></p> <ol style="list-style-type: none"> 1. Ha d'annotar les dades. 2. Ha d'avisar: <ul style="list-style-type: none"> • Al CCA. • Al Tècnic de Protecció Civil Municipal. 2. Obtenir informació a través de la policia local. 3. En cas que el Pla s'activi de manera formal, ha d'avisar els membres del Consell Assessor i el Gabinet de Premsa. <p><u>MITJANS I RECURSOS</u></p> <ul style="list-style-type: none"> • Xarxa Rescat, ISSI • Telefonía • Xarxa ADF • Xarxa 2 metres • Xarxa Radioaficionats (47) • Correu electrònic • Portal Web's • Portal Sms o SMS • @ comunicacions (, Facebook, etc. • Emergenciescat (Twitter). <p><u>LLOC ON DIRIGIR-SE</u></p> <ul style="list-style-type: none"> • CRA <p><u>DOCUMENTACIÓ NECESSÀRIA</u></p> <ul style="list-style-type: none"> • Llistat telefònic (Annexos generals) • Si s'escau, informació sobre avisos a elements vulnerables per a diferents supòsits (Annexos generals). • Catàleg de mitjans i recursos (Annexos generals). 	

Quan es tingui coneixement d'una situació d'emergència es posarà en marxa el **pla de trucades** d'acord amb la llista i l'ordre següent:

Responsable	Nom	Telèfon de contacte en cas d'emergència
CECAT		
Telèfon Únic d'Emergències * SMS per a sords * Fax per a sords		112
Responsable municipal de l'emergència		
Coordinadora municipal de l'emergència		
Cap del Gabinet d'Informació		
Cap del Grup Local d'Intervenció		
Cap del Grup Local Sanitari		
Cap del Grup Local Logístic i d'Acollida		
Cap del Grup Local d'Ordre		
Responsable dels Avisos a la Població		
Substitut del Gabinet d'Informació		
Substitut del Grup Local d'Intervenció		
Substitut del Grup Local Sanitari		
Substitut del Grup Local Logístic i d'Acollida		
Substitut del Grup Local d'Ordre		
Substitut del responsable dels Avisos a la Població		

A continuació, el contingut de les trucades dependrà de la decisió de l'alcalde: informació únicament, o bé informació i convocatòria del Comitè Municipal de l'Emergència al **CCA**.

Municipis veïns:

Nom de municipi	Telèfon de contacte en cas d'emergència
GURB	
FOLGUEROLS	
CALLDETENES	
SANTA EUGÈNIA DE BERGA	
MUNYANYOLA	
MALLA	
SANTA EULÀLIA DE RIUPRIMER	

FITXA D'ACTUACIÓ 2	RESPONSABLE MUNICIPAL DE L'EMERGÈNCIA ALCALDE
ACCIONS A REALITZAR EN CAS D'EMERGÈNCIA EN EL MERCAT DEL RAM	
<u>FUNCIONS / ACCIONS</u>	
1. Avís del sinistre o de la previsió de risc: ha de contactar amb el CCA per iniciar la ronda de trucades, ja establerta a la fitxa d'actuació 1 (CRA). 2. N'ha de fer una valoració inicial (tot ampliant, si cal, la informació): - S'hi ha de determinar amb exactitud l'abast de l'emergència. - Les persones afectades. - Els danys materials 3. Ha de contactar amb el CECAT per tal de: <ul style="list-style-type: none"> • Confirmar l'avís, ampliar i contrastar la informació. • Donar els telèfons de contacte de l'Ajuntament i del CECOPAL. 	
<u>Alerta</u>	
4. Ha de donar l'ordre de fer prendre les mesures preventives necessàries. 5. Si ho creu convenient, ha de donar l'ordre d'activar formalment el Pla en el nivell d'alerta i encomanar al CRA l'avís dels membres del Comitè Municipal de l'Emergència, sense convocar-los, ja establerta a la fitxa d'actuació 1 (CRA). Comunicar aquesta activació al CECAT 6. Ha de fer el seguiment de l'alerta i, si ho creu convenient, ha de dirigir-se al CCA. 7. Ha de fer el manteniment de contactes amb el CECAT.	
<u>Emergència</u>	
4. Ha d'activar el Pla en emergència i encomanar al CRA l'avís i convocatòria al CCA dels membres del Comitè municipal de l'Emergència, ja establerta a la fitxa d'actuació 1 (CRA). Comunicar aquesta activació al CECAT. 5. Amb el Comitè municipal de l'Emergència, ha de decidir la constitució dels grups locals d'actuació. 6. Ha de preparar el CCCA i les seves dependències i per utilitzar-los com a centres d'operacions. Ha d'ampliar, si és possible, les línies i els aparells de comunicació (telèfon, fax i ràdio). 7. Ha d'avaluar els possibles riscos a la població. 8. Ha de preveure amb el cap de Bombers els possibles confinament/evacuacions i posterior acollida dels elements vulnerables. 9. Ha de donar l'ordre de prendre les mesures preventives necessàries i/o d'intervenció en el sinistre. 10. Ha de verificar la realització de les tasques encomanades al municipi. Especialment: <ul style="list-style-type: none"> - Avisos a la població, especialment dels elements vulnerables. - Tasques d'evacuació i acollida. - Organització de la logística municipal. - Suport a la intervenció. 11. Ha de fer el seguiment de l'emergència des del CCA . 12. Ha de recollir informació i ha d'atendre la premsa que es desplaci a cobrir l'emergència.	
<u>MITJANS I RECURSOS</u>	
<ul style="list-style-type: none"> • Els propis de l'Ajuntament. • Telèfon mòbil i altres comunicacions del CCA. • Mitjans i recursos municipals i aliens. (Annexos generals) 	
<u>LLOC ON DIRIGIR-SE</u>	
<ul style="list-style-type: none"> • CCA. 	
<u>DOCUMENTACIÓ NECESSÀRIA</u>	
<ul style="list-style-type: none"> • Cartografia general i cartografia específica. (Annexos específics d'aquest manual i annexos generals) • Models de comunicats: d'activació, de desactivació, d'evacuació i de confinament. • Criteris d'activació del Pla Específic Municipal del Mercat del Ram. 	

FITXA D'ACTUACIÓ 3	COORDINADOR MUNICIPAL DE L'EMERGÈNCIA
ACCIONS A REALITZAR EN CAS D'EMERGÈNCIA EN EL MERCAT DEL RAM	
<u>FUNCIONS / ACCIONS</u>	
<ol style="list-style-type: none">1. Avís del sinistre o previsió de risc.2. Fer-ne una valoració inicial.	
<u>Alerta</u>	
<ol style="list-style-type: none">3. Si ho creu convenient, ha d'avisar el responsable del Pla i mantenir-s'hi en contacte per dir-li com evoluciona el sinistre4. Si ho creu convenient, ha de suggerir al responsable del Pla (l'alcalde) de donar l'ordre d'avisar aquelles persones o aquells serveis que hagin de prendre les mesures preventives necessàries (en cas d'avisar-les, ell les coordinarà).5. Ha d'estar en alerta i fer-ne el seguiment,6. En cas d'activar-se el Pla, ha de comunicar-ho al CECAT	
<u>Emergència</u>	
<ol style="list-style-type: none">3. Ha d'avisar el responsable del Pla (l'alcalde).4. Ha de suggerir al responsable del Pla (l'alcalde) de donar l'ordre d'avisar aquelles persones o aquells serveis que hagin de prendre les mesures preventives necessàries i/o d'intervenir en el sinistre.5. Ha de coordinar als serveis municipals que estiguin actuant en el sinistre o prenent mesures preventives.6. Ha de dirigir-se al CCA.7. Ha de comunicar al CECAT l'activació del Pla.	
<u>MITJANS I RECURSOS</u>	
<ul style="list-style-type: none">• Telèfon mòbil, emissora xarxa Rescat i altres comunicacions del CCA mòbil.• Mitjans i recursos municipals i aliens. (Annexos generals).	
<u>LLOC ON DIRIGIR-SE</u>	
<ul style="list-style-type: none">• Si ho veu convenient, al CCA.• En cas que s'activi el Pla, al CCA.	
<u>DOCUMENTACIÓ NECESSÀRIA</u>	
<ul style="list-style-type: none">• Llistats telefònics. (Annexos específics d'aquest manual i annexos generals).• Cartografia general i cartografia específica. (Annexos específics d'aquest manual i annexos generals)• Models de comunicats: d'activació, de desactivació, d'evacuació i de confinament.• Criteris d'activació del Pla Específic Municipal del Mercat del Ram	

FITXA D'ACTUACIÓ 4	CAP DEL GRUP LOCAL SANITARI
ACCIONS A REALITZAR EN CAS D'EMERGÈNCIA EN EL MERCAT DEL RAM	
<u>FUNCIONS / ACCIONS</u>	
<ul style="list-style-type: none">• Una vegada declarada l'activació del Pla Específic Municipal, el responsable del Grup ha de destinar assistència sanitària al lloc de l'emergència des d'on s'assistirà i ha de decidir el trasllat de les possibles víctimes a l'hospital més proper o al més indicat.• Ha de decidir la ubicació de les ambulàncies necessàries, d'acord amb el comandament de bombers.• Ha d'organitzar, conjuntament amb el cap del Grup Local Logístic, l'assistència sanitària de les persones evacuades als llocs d'acollida del municipi.	
<u>MITJANS I RECURSOS</u>	
<ul style="list-style-type: none">• Mitjans i recursos sanitaris (Annexos generals).	
<u>LLOC ON DIRIGIR-SE</u>	
<ul style="list-style-type: none">• CCA.	
<u>DOCUMENTACIÓ NECESSÀRIA</u>	
<ul style="list-style-type: none">• Llistat persones vulnerables, associades al risc que necessiten assistència.• Llistat persones vulnerables dins la zona afectada. (Annexos generals)• Formulari de registre de ferits.• Directori telefònic dels recursos associats al risc. (Annexos generals).	

FITXA D'ACTUACIÓ 5	CAP DEL GABINET D'INFORMACIÓ
ACCIONS A REALITZAR	
<ul style="list-style-type: none"> • Ha de contactar amb l'alcalde. Ha de demanar-li informació i instruccions. Si l'alcalde constitueix el CECOPAL, ha de desplaçar-s'hi. • Ha d'activar directament o a través del CRA el Gabinet d'Informació. 	
<u>FUNCIONS / ACCIONS</u>	
<ul style="list-style-type: none"> • Centralitzar, coordinar i preparar la informació que rep del Comitè d'Emergència, sobre l'emergència i facilitar-la a la població, als grups actuants o a d'altres administracions a través dels mitjans de comunicació. S'inclou aquí tant la informació destinada a adoptar mesures de protecció (difusió de les ordres i recomanacions del Director del Pla) com la informació general sobre el succés. » Alerta <ul style="list-style-type: none"> • Difondre en nom del Director la declaració l'Alerta del Pla d'Emergència Municipal. • Difondre els consells d'autoprotecció adequats a la població durant la situació de risc (<i>vegeu annexos específics</i>). • Recollir i difondre la informació sobre la situació de risc, en coordinació amb el Gabinet de Premsa del CECAT. • Difondre en nom del Director la desactivació del Pla. • Fins i tot passada la situació de risc, atendre els mitjans de comunicació social, donar-los la informació necessària, orientar-los en la recerca d'informació i corregir les informacions errònies. » Emergència <ul style="list-style-type: none"> • Difondre en nom del Director la declaració d'Emergència del Pla d'Emergència Municipal. • Preparar i difondre els missatges d'informació a la població durant la situació d'emergència (<i>vegeu annexos específics</i>): <ul style="list-style-type: none"> - Sobre el risc i sobre les mesures d'autoprotecció. - Sobre les mesures que s'estan prenent per resoldre la situació i per mantenir els subministraments essencials. • Recollir i difondre la informació sobre la situació de risc, en coordinació amb el Gabinet de Premsa del CECAT. • Control del llistat de persones evacuades i/o confinades i lloc on estan ubicades, a través del Grup Local Logístic i d'Acollida. • Si cal vetllar per la constitució d'un punt d'informació a la població i als mitjans de comunicació, amb informació de la ubicació dels afectats i amb informació contrastada i autoritzada sobre el sinistre i els mitjans que s'han disposat per resoldre'l. • Difondre en nom del Director la desactivació del Pla. • Passada l'emergència, atendre els mitjans de comunicació social, donar-los la informació necessària, orientar-los en la recerca d'informació i corregir les informacions errònies. 	
<u>MITJANS I RECURSOS</u>	
<ul style="list-style-type: none"> • Telèfon, ordinadors i connexió a internet, fax, fotocopiadores, correu electrònic i material d'oficina 	
<u>LLOC ON DIRIGIR-SE</u>	
<ul style="list-style-type: none"> • C/ Ciutat, 1 	
<u>DOCUMENTACIÓ NECESSÀRI</u>	
<ul style="list-style-type: none"> • Consells d'autoprotecció (Punt 6.2.) 	

FITXA D'ACTUACIÓ 6	CAP DEL GRUP LOCAL LOGÍSTIC I D'ACOLLIDA
ACCIONS A REALITZAR EN CAS D'EMERGÈNCIA EN EL MERCAT DEL RAM	
<ul style="list-style-type: none"> • Ha de contactar amb l'alcalde. Ha de demanar-li informació i instruccions. Si l' Alcalde constitueix el CECOPAL, desplaçar-s'hi. • Ha d'activar directament o a través del CRA el Grup Local Logístic. 	
<p><u>ACCIONS PER A LES FUNCIONS LOGÍSTIQUES</u></p>	
<p>(Tant les necessàries per a la població com les que pugui sol·licitar el CCA per mitjà de l'alcalde.)</p>	
<ul style="list-style-type: none"> • Ha de quantificar, preveure i tenir localitzats els mitjans extraordinaris disponibles en el municipi. • Ha de controlar l'ús dels recursos gestionats i el seu estat. <p>La demanda de recursos aliens al municipi s'ha de fer sempre des del CECAT.</p>	
<p><u>ACCIONS PER A LES FUNCIONS D'ACOLLIDA</u></p>	
<ul style="list-style-type: none"> • En cas d'evacuació, ha de determinar conjuntament amb l'alcalde, i el responsable del Grup Local d'Ordre, en funció de l'àrea a evacuar, el centre o els centres d'acollida . • Ha d'activar el/s centre/s d'acollida i el/s seu/s responsable/s (consulteu el capítol 8.5). • Ha de desplaçar al/s centre/s d'acollida l'equip d'acollida. • Ha de preveure, l'avituellament de centre d'acollida. • Ha de designar un responsable del/s centre/s d'acollida, que tindrà les següents funcions: <ul style="list-style-type: none"> • Portar el control nominal de les persones evacuades i/o acollides. • Transmetre les necessitats que puguin presentar-se. • Rebre i distribuir l'avituellament. • Ha de rebre els voluntaris ocasionals que es presentin. Ha d'anotar el seus noms en una llista. Si són necessaris, cal agrupar-los i integrar-los, segons la seva capacitat, en els grups locals actuants més adients. Si no són necessaris, cal comunicar-los que l'Ajuntament ja s'hi posarà en contacte quan necessiti la seva ajuda. • Si es necessiten voluntaris i no n'hi ha prous, d'acord amb l'alcalde, ha de demanar la participació de veïns del municipi. • Ha d'establir el reforç de comunicacions del centre d'acollida. • Organitzar possibles atencions en el/s centre/s d'acollida. 	
<p><u>MITJANS I RECURSOS</u></p>	
<ul style="list-style-type: none"> • Mitjans i recursos de logística i acollida. (Annexos generals) 	
<p><u>LLOC ON DIRIGIR-SE</u></p>	
<ul style="list-style-type: none"> • CCA 	
<p><u>DOCUMENTACIÓ NECESSÀRIA</u></p>	
<ul style="list-style-type: none"> • Formulari de registre de voluntaris ocasionals. • Formulari de registre de persones acollides. 	

FITXA D'ACTUACIÓ 7	CAP DEL GRUP LOCAL D'ORDRE I AVISOS A LA POBLACIÓ
ACCIONS A REALITZAR EN CAS D'EMERGÈNCIA EN EL MERCAT DEL RAM	
<ul style="list-style-type: none"> • Ha de contactar amb l'alcalde. Ha de demanar-li informació i instruccions. Si l'alcalde constitueix el CECOPAL, ha de desplaçar-s'hi. • Ha de constituir, si cal, el Grup d'Ordre. <p><u>ACCIONS PER A LES FUNCIONS D'ORDRE</u></p> <ul style="list-style-type: none"> • Ha d'establir l'avís telefònic i/o el desplaçament als nuclis aïllats. Ha de considerar si cal el confinament / l'evacuació. Vegeu el directori telefònic a l'annex i el quadre d'elements vulnerables del punt 2. • Ha de recollir, contrastar i facilitar a l'alcalde tota la informació que generi l'emergència. • Ha d'encarregar als membres del grup: <ul style="list-style-type: none"> • El control d'accessos a les vies que permeten accedir als llocs d'intervenció, per impedir l'accés de persones no autoritzades, en bé de la seva seguretat. • Senyalització de les vies d'accés, per tal d'afavorir l'arribada dels grups actuants. <p><u>En cas d'evacuació:</u></p> <ul style="list-style-type: none"> • Ha de determinar conjuntament amb l'alcalde i el cap de Bombers la zona a evacuar. • Ha de consultar el punt 5.1.4 sobre la quantitat i el tipus de població, les necessitats de mitjans... • Ha de determinar conjuntament amb l'alcalde i el responsable del Grup local logístic, el centre d'acollida corresponent. (Consulteu el capítol 5.1.4.) • Ha d'executar l'evacuació. • Ha d'establir el missatge i determinar les rutes d'avís i evacuació. (Consulteu el capítol 5.1.4 i l'annex 1.) • Ha de mobilitzar, en cas necessari, els mitjans de transport necessaris per a l'evacuació. • Ha de preveure la vigilància de les zones evacuades. <p><u>ACCIONS PER A LES FUNCIONS D'AVÍS A LA POBLACIÓ</u></p> <ul style="list-style-type: none"> • Ha de determinar conjuntament amb l'alcalde, d'acord amb el director del Pla, la necessitat d'efectuar algun tipus d'avís. • Ha de comprovar l'operativitat dels mitjans d'avís i informació. • Ha de consultar la informació sobre consells d'autoprotecció (vegeu l'annex). • Ha d'establir l'avís telefònic i/o el desplaçament als nuclis aïllats. • Ha de determinar conjuntament amb l'alcalde la necessitat d'informar el conjunt de la població. • Ha d'establir el sistema d'atendre els veïns que s'adrecin a l'Ajuntament cercant informació, bé desplaçant-s'hi, bé per telèfon. <p><u>MITJANS I RECURSOS</u></p> <ul style="list-style-type: none"> • Mitjans de recursos de senyalització i avís. (Annexos generals). <p><u>LLOC ON DIRIGIR-SE</u></p> <ul style="list-style-type: none"> • CCA <p><u>DOCUMENTACIÓ NECESSÀRIA</u></p> <ul style="list-style-type: none"> • Comunicats d'avís d'evacuació i confinament (Annexos específics 6.1 d'aquest manual) • Consells d'autoprotecció de risc. (Annexos específics 6.2 d'aquest manual). • Cartografia específica (Annexos específics 6.4 d'aquest manual). • Llistat d'elements vulnerables (veure específics 6.5 d'aquest manual o als annexos generals). • Formulari de registre d' evacuats (Annexos generals). 	

6. ANNEXOS ESPECÍFICS

6.1 ANNEX 1. MODEL DE DECLARACIÓ DE PRE-ALERTA, D'ACTIVACIÓ I ALTRES COMUNICATS I DISPOSICIONS

1. MODEL DE DECLARACIÓ FORMAL DE SITUACIÓ DE PRE-ALERTA DEL PLA DE PROTECCIÓ CIVIL MUNICIPAL

NOTIFICACIÓ DE COMUNICACIÓ DE SITUACIÓ DE **PRE-ALERTA** DEL PLA DE PROTECCIÓ CIVIL MUNICIPAL

(enviar-ho al **CECAT** per fax al o per correu electrònic)

alcalde del municipi de Vic, pels poders que tinc,

DECLARO:

LA SITUACIÓ DE PRE-ALERTA del Pla de protecció civil municipal, a causa d'accident ' en el Mercat del Ram de Vic.

Les **mesures** previstes són:

-
-

.....
Alcalde

....., de març de 201

2. MODEL DE DECLARACIÓ FORMAL D'ACTIVACIÓ I DESACTIVACIÓ DEL PLA DE PROTECCIÓ CIVIL MUNICIPAL EN ALERTA/EMERGÈNCIA

NOTIFICACIÓ D'ACTIVACIÓ DEL PLA DE PROTECCIÓ CIVIL MUNICIPAL EN **ALERTA**

(enviar-ho al **CECAT** per fax al o per correu electrònic)

alcalde del municipi de Vic, pels poders que tinc,

DECLARO:

ACTIVAT el Pla de protecció civil municipal, a causa de/d'

CONSTITUÏT el Comitè d'Emergències.

Les **mesures** previstes són:

-
-

.....
Alcalde

....., de març de 201

NOTIFICACIÓ D'ACTIVACIÓ PLA DE PROTECCIÓ CIVIL MUNICIPAL EN EMERGÈNCIA

(enviar-ho al **CECAT** per fax al o per correu electrònic)

alcalde del municipi de Vic, pels poders que tinc,

DECLARO:

ACTIVAT el Pla de protecció civil municipal, a causa de/d'

CONSTITUÏT el **Comitè d'Emergències**.

Les **mesures** previstes són:

-
-

.....

Alcalde

....., de març de 201

NOTIFICACIÓ DE DESACTIVACIÓ DEL PLA DE PROTECCIÓ CIVIL MUNICIPAL

(enviar-ho al **CECAT** per fax al o per correu electrònic)

alcalde del municipi de Vic, pels poders que tinc, ja que ha desaparegut tot el risc,

DECLARO:

DISSOLT el **Comitè d'Emergències**.

DESACTIVAT el Pla de protecció civil municipal, a causa de/d', i la tornada a la normalitat.

.....

Alcalde

....., de març de 201

3. MODEL DE BAN AMB UNA ORDRE D'EVACUACIÓ O DE CONFINAMENT**BAN – ORDRE D'EVACUACIÓ**

L'Ajuntament comunica que s'ha d'evacuar la zona compresa:.....(especifiqueu el nom dels carrers / les zones)..... Seguiu les següents instruccions:

- Aneu amb els vostres vehicles a..... (especifiqueu el trajecte o la ruta a seguir, si cal).....
- Si no teniu un mitjà de transport propi, aneu a.....(especifiqueu l'adreça).....
- Agafeu només el que sigui imprescindible (la documentació; la medicació, si en preneu; diners...). Si aneu carregats, l'evacuació no podrà ser tan ràpida i àgil com cal.

BAN – ORDRE DE CONFINAMENT

L'Ajuntament comunica que la població, barriada, ha de quedar-se confinada o tancada a casa seva. Seguiu les següents instruccions:

- Tanqueu-vos a casa vostra; si sou al carrer, tanqueu-vos a l'edifici més pròxim.
- Tanqueu les portes i les finestres.
- Pareu els sistemes de ventilació i climatització.
- Escolteu la ràdio: us anirem informant de la situació.
- No sortiu de casa fins que us ho diguem nosaltres.

4. MODEL DE COMUNICAT D'AVÍS D'EVACUACIÓ O DE CONFINAMENT**COMUNICAT D'EVACUACIÓ**

ATENCIÓ, ATENCIÓ: L'Ajuntament comunica que cal evacuar aquesta zona. Seguiu les següents instruccions:

- Aneu, amb els vostres vehicles, a
- Si no teniu cap mitjà de transport, aneu a, on us recollirem.
- Tanqueu bé les portes, les finestres i les persianes.

A, podreu esperar fins que hagi passat el risc. Us mantindrem informats.

COMUNICAT DE CONFINAMENT

ATENCIÓ, ATENCIÓ: L'Ajuntament comunica a la població, barriada.....que ha de quedar-se confinada o tancada a casa seva. Seguiu les següents instruccions:

- Tanqueu-vos a casa vostra, si sou al carrer a l'edifici més pròxim
- Tanqueu les portes i les finestres
- Pareu el sistemes de ventilació i climatització
- Escolteu la ràdio: us anirem informant de la situació
- No sortiu de casa fins que us ho diguem nosaltres

6.2 ANNEX 2. CONSELLS D'AUTOPROTECCIÓ PEL RISC

RESUM DE MESURES DE SEGURETAT PELS COMERCIANTS DE LA ZONA, PARADISTES I ACTUANTS

- 1.- El Mercat del Ram disposa d'un Pla Específic Municipal degudament consensuat entre els grups actuants en cas d'emergència i aprovat per l'Ajuntament.
- 2.- Existeix un equip sanitari de caràcter preventiu, amb dues ambulàncies (2 SVI). La seva mobilització es farà a través del centre de control.
- 3.- Davant del risc d'incendi, s'han organitzat diferents nius d'extintors ubicats en les diferents zones i stands de dins el recinte del mercat i quina ubicació coneixen els diferents equips que treballen en l'organització i seguretat de la mateixa.
- 4.- Davant de qualsevol situació d'emergència, cal que ho comuniquem als diferents membres dels cossos de seguretat presents a la Fira o al telèfon (Coordinador Mpal. De l'Emergència) durant l'horari de funcionament.
- 5.- S'han previst unes vies d'evacuació i d'accés a l'interior de la Fira, que estaran lliures de qualsevol tipus d'obstacle. També s'han definit unes rutes d'ajuda externa i uns punts d'accés màxim, on caldrà traslladar a les persones que tinguin algun tipus d'incident i no sigui possible arribar-hi amb vehicles, per la seva atenció o el seu trasllat als centres mèdics de la Ciutat.

AGRAÏM LA SEVA COL-LABORACIÓ PEL MERCAT DEL RAM SEGUR I SENSE INCIDENTS!

L'Organització

6.3 ANNEX 3. PLANS D'AUTOPROTECCIÓ ASSOCIATS

Només existeixen els PAU de la normativa antiga del Recinte Firal d'El Sucre i de l'Edifici d'"El Sucre" i estan al Departament de Mobilitat, Seguretat i Emergències (Casa Masferrer, Pl. D. Miquel de Clariana, 5, 2a. planta) en format paper dins l'armari de l'entrada del despatx.

6.4 ANNEX 4. CARTOGRAFIA ESPECÍFICA

Plànol 1. Situació i Emplaçament.

Plànol 2. Zones àmbit mercat

Plànol 2.1. Zona 1 (Zona Sucre, zona Avingudes Països Catalans, Mossèn Josep Gudiol)

Plànol 2.2. Zona 2 (Rbla. Josep Tarradellas i Passeig Pep Ventura)

Plànol 2.3. Zona 3 (Rambles Passeig, del Carme, C/ Manlleu i Pl. dels Sants Màrtirs)

Plànol 2.4. Zona 4 (Zona esportiva)

Plànol 2.5. Zona 5 (Places Catedral i Bisbe Oliba)

Plànol 3. Plànol general de serveis

Plànol 4. Recorregut processó dels Dolors

6.5 ANNEX 5. ELEMENTS VULNERABLES

Codi *	Coordenades UTM	Element	Població afectada	Àrea/Sector	Nom / Telèfon de contacte	Època d'ús
MM1		Mercat Municipal	500	Equipament comercial		Tot l'any
C3		Multicines Sucre	1000	Equipament socio-cultural		Tot l'any
ES1		Edifici del Sucre	250	Equipament de serveis		Tot l'any
ER1		Estació de Renfe	Usuaris	Equipament de transport de servei públic		Tot l'any
PP1		Pàrquing Passeig / Portal Rambla	700	Aparcament		Tot l'any
PP2		Pàrquing Pl. Major	282	Aparcament		Tot l'any
PP3		Pàrquing Rb.J. Tarradellas	120	Aparcament		Tot l'any
EC3		Col·legi Pare Coll	500	Equipament escolar		Setembre-juny
CA1		Club Atlètic Vic	500	Equipament esportiu		Tot l'any
E4		Pavelló Municipal d'Esports	2000	Equipament esportiu		Tot l'any
R3		Alberg Canonge Collell	200	Equipament d'allotjament		Tot l'any
E8		Club Patí Vic	2000	Equipament esportiu		Tot l'any
EV 4.14		Edificis del Ptge. Garbí, 1 i 2	Persones empadronades	Vivendes particulars		Tot l'any
EV 4.13		Edificis del Pg. Pep Ventura, 10A, 8A,B,C, 6,4, i 2	Persones empadronades	Vivendes particulars		Tot l'any
EV 4.15		Ptge. Garbí, 4 i 6	Persones empadronades	Vivendes particulars		Tot l'any
EV 4.16		Ptge. Xaloc del 1 al 4	Persones empadronades	Vivendes particulars		Tot l'any
EV 4.17		Ptge. Gregal, 1	Persones empadronades	Vivendes particulars		Tot l'any
B3		Biblioteca i Arxiu Episcopal	100	Equipament sociocultural		Tot l'any
EV 5.3		Palau Episcopal	20	Equipament religiós		Tot l'any
EC4		Col·legi de Sta. Caterina de Siena	250	Equipament Escolar		Setembre-juny
ME		Museu Episcopal	200	Equipament cultural		Tot l'any

6.6 ANNEX 6. REGLAMENTACIÓ

MARC LEGAL

Aquest document ha estat elaborat d'acord amb el decret 210/1999, de 27 de juliol, pel qual s'aprova el l'estructura del contingut per l'elaboració i homologació dels plans de protecció civil, i es fixa el contingut d'aquestes mesures.

» **La reglamentació en matèria de protecció civil i d'accidents greus en conductes de transport de mercaderies perilloses és la següent:**

- Llei 34/1998, de 7 d'octubre, del sector d'hidrocarburs.
- Reglament de xarxes i preses de combustibles gasosos (Aprovat per l'Ordre del Ministeri d'Indústria de 18 de novembre de 1974 i modificat per l'Ordre de 26 d'octubre de 1983, per l'Ordre de 6 de juliol de 1984 i per l'Ordre de 29 de maig de 1998)
- Emeses pel municipi:
 - Llicència de l'activitat corresponent.
 - Altres d'emeses pel municipi

Normativa estatal:

- "Ley orgánica 6/2006, de reforma de l'Estatut d'autonomia de Catalunya" (BOE núm 172, de 20 de juliol de 2006).
- "Ley 2/1985, de 21 de enero, sobre protección civil" (BOE núm 22, de 25 de gener de 1985).
- "Real Decreto 407/1992, de 24 de abril, por el que se aprueba la Norma Básica de Protección Civil" (BOE núm. 105 de 1 de maig de 1992).

Normativa autonòmica:

- Decret 82/2010, de 29 de juny, pel qual s'aprova el catàleg d'activitats i centres obligats a adoptar mesures d'autoprotecció i es fixa el contingut d'aquestes mesures (DOGC 5665 DE 07/07/2010).
- Decret 306/2006, de 20 de juliol, pel qual es dóna publicitat a la Llei orgànica 6/2006, de 19 de juliol, de reforma de l'Estatut d'autonomia de Catalunya (DOGC núm. 4680, de 20 de juliol de 2006).
- Llei 4/2003, de 7 d'abril, d'ordenació del sistema de seguretat pública de Catalunya (DOGC núm. 3865, 15.04.2003).
- Decret 152/1987, de 9 d'abril, pel qual es crea la Comissió de Protecció Civil de Catalunya. (DOGC 841 de 20.05.1987
*Modificats els arts. 4.3 i 5.3 pel Decret 143/1989, de 30 de maig, de modificació d'aquest Decret
Modificats els arts. 4.4 i 5.4 pel Decret 16/1991, de 4 de febrer, de modificació d'aquest Decret
Modificat l'art. 4.3 pel Decret 255/1991, de 25 de novembre, de modificació d'aquest Decret
Modificats els arts. 4, 5, 6, 8 i 10 pel Decret 33/1995, de 7 de febrer, de modificació d'aquest Decret i del Decret 246/1992, de 26 d'octubre, sobre creació del Centre de Coordinació Operativa*
- Decret 246/1992, de 26 d'octubre, sobre creació del Centre de Coordinació Operativa. Modificat pel Decret 33/1995, de 7 de febrer (DOGC de 27 de febrer de 1995).
- Llei 4/1997, de 20 de maig, de protecció civil de Catalunya. (Correcció d'errades en el DOGC núm. 2406, pàg. 6158, de 5.6.1997) (DOGC 2401 de 29.05.1997).
- Decret 210/1999, de 27 de juliol, pel qual s'aprova l'estructura del contingut per a l'elaboració i l'homologació dels plans de protecció civil municipals. (DOGC 2945 de 04/08/1999).
- Decret 297/1999, de 26 de novembre, de creació i reorganització de departaments de l'Administració de la Generalitat de Catalunya. (DOGC 3025, 29.11.1999)
- Llei 4/2003, de 7 d'abril, d'ordenació del sistema de seguretat pública de Catalunya.