

# PLA ESPECÍFIC D'EMERGÈNCIES FESTA MAJOR DE VIC



Ajuntament de Vic

**MANUAL D'ACTUACIÓ  
PER A EMERGÈNCIES EN ÀREES DE  
PÚBLICA CONCURRENCIA:  
FESTA MAJOR DE VIC**

## ÍNDEX

<b>0.</b>	<b>REGLAMENTACIÓ .....</b>	<b>3</b>
<b>1.</b>	<b>DADES DEL MUNICIPI .....</b>	<b>4</b>
<b>1.1</b>	<b>DADES GENERALS .....</b>	<b>4</b>
1.1.1	SITUACIÓ GEOGRÀFICA .....	4
1.1.2	SUPERFÍCIE .....	4
1.1.3	POBLACIÓ CENSADA I POBLACIÓ TURÍSTICA.....	4
1.1.4	ALTITUD .....	4
1.1.5	HIDROLOGIA .....	5
1.1.6	XARXA VIÀRIA.....	5
1.1.7	XARXA FERROVIÀRIA .....	6
1.1.8	XARXA DE GAS .....	6
1.1.9	XARXA ELÈCTRICA.....	6
1.1.10	XARXA D'AIGUA POTABLE .....	6
<b>1.2</b>	<b>DADES ESPECÍFIQUES ASSOCIADES AL RISC .....</b>	<b>7</b>
1.2.1	HISTÒRIA DEL MERCAT DEL RAM .....	7
1.2.2	ENTITAT RESPONSABLE DE L'ORGANITZACIÓ .....	7
1.2.3	DATES .....	7
1.2.4	HORARI DE LA FIRA .....	7
1.2.5	DESCRIPCIÓ .....	8
1.2.5.1	MERCAT .....	8
1.2.5.2	CARACTERÍSTIQUES DE LES PARADES .....	8
1.2.5.3	ESPECTACLES .....	8
1.2.6	ZONES I CARRERS ON ES DESENVOLUPA EL MERCAT DEL RAM.....	8
1.2.7	ZONES I CARRERS ESPECTACLES ITINERANTS .....	11
1.2.7.1	PROCESSÓ DELS ARMATS .....	11
1.2.7.2	ATRACCIONS I FIRAIRES.....	11
1.2.8	VISITANTS .....	12
1.2.9	ESPAIS DE LA FIRA.....	12
1.2.10	VIES D'ACCÉS.....	12
1.2.11	VIES D'EVACUACIÓ / SORTIDES D'EMERGÈNCIA .....	13
1.2.12	PUNTS DE MÁXIM ACCÉS .....	13
1.2.13	ACCESSIBILITAT PER AJUDA EXTERNA .....	14
1.2.14	DISPOSITIUS DE VIGILÀNCIA.....	14
1.2.15	ÀREA SANITÀRIA I EMPLAÇAMENT AMBULÀNCIES .....	15
1.2.16	EXTINTORS .....	15
1.2.17	HIDRANTS .....	16
1.2.18	EMPLAÇAMENT ALTRES SERVEIS .....	17
1.2.19	EMPLAÇAMENT CECOR.....	17
1.2.20	ZONES D'APARCAMENT.....	17
1.2.21	ZONA ATERRATGE HELICÒPTERS .....	17
1.2.22	ORGANIGRAMA .....	18
1.2.23	PLANTILLA .....	18
1.2.24	QUADRE DE LA PLANTILLA EN LES DIFERENTS HORES I DIES DEL MERCAT .....	19
<b>2.</b>	<b>CONEIXEMENT DEL RISC I VULNERABILITAT .....</b>	<b>20</b>
<b>2.1</b>	<b>RESUM I CONCLUSIONS DE L'ANÀLISI DE RISC .....</b>	<b>20</b>
2.1.1	RISC INTERN.....	20
2.1.2	RISC ÈXTERN .....	21
2.1.3	ANÀLISI DE VULNERABILITAT .....	22

2.1.4	CONSIDERACIONS PRACTIQUES .....	24
<b>2.2</b>	<b>ÀREES O SECTORS D'AFECTACIÓ.....</b>	<b>26</b>
<b>2.3</b>	<b>ELEMENTS VULNERABLES .....</b>	<b>26</b>
<b>3.</b>	<b>ACTIVACIÓ DEL PLA I AVISOS PREVENTIUS .....</b>	<b>27</b>
<b>3.1</b>	<b>NIVELLS .....</b>	<b>27</b>
<b>3.2</b>	<b>CRITERIS D'ACTIVACIÓ.....</b>	<b>28</b>
<b>4.</b>	<b>ESTRUCTURA I ORGANITZACIÓ .....</b>	<b>29</b>
<b>4.1</b>	<b>RESPONSABLE MUNICIPAL DE L'EMERGÈNCIA.....</b>	<b>29</b>
<b>4.2</b>	<b>COMITÈ MUNICIPAL DE L'EMERGÈNCIA .....</b>	<b>29</b>
4.2.1	COMITÈ MUNICIPAL DE L'EMERGÈNCIA .....	29
4.2.2	CONSELL ASSESSOR.....	30
4.2.3	REPRESENTANT MUNICIPAL AL PLA PROCICAT .....	31
<b>4.3</b>	<b>GABINET D'INFORMACIÓ .....</b>	<b>31</b>
<b>4.4</b>	<b>GRUPS ACTUANTS.....</b>	<b>32</b>
4.4.1	GRUP LOCAL D'INTERVENCIÓ .....	32
4.4.2	GRUP LOCAL SANITARI .....	32
4.4.3	GRUP LOCAL LOGÍSTIC I D'ACOLLIDA .....	33
4.4.4	GRUP LOCAL D'ORDRE I AVISOS A LA POBLACIÓ .....	34
<b>4.5</b>	<b>CENTRES DE COORDINACIÓ .....</b>	<b>35</b>
4.5.1	CENTRE DE COORDINACIÓ D'EMERGÈNCIES ( CECOR ).....	35
4.5.2	CENTRE DE RECEPCIÓ D'ALARMES (CRA) .....	35
4.5.3	CENTRE DE COORDINACIÓ OPERATIVA LOCAL ( CECOPAL ).....	36
4.5.4	CENTRE DE COORDINACIÓ OPERATIVA DE CATALUNYA (CECAT) .....	36
4.5.5	CENTRE DE COMANDAMENT AVANÇAT ( CCA ) .....	36
<b>5.</b>	<b>OPERATIVITAT .....</b>	<b>37</b>
<b>5.1</b>	<b>PROCEDIMENTS GENERALS.....</b>	<b>37</b>
5.1.1	ACTUACIONS GENERALS .....	37
5.1.2	PROCEDIMENTS D'ACTIVACIÓ. INTERFASE AMB PLANS SUPERIORS .....	37
5.1.3	SISTEMES D'AVÍS A LA POBLACIÓ.....	38
5.1.4	MESURES DE PROTECCIÓ DE LA POBLACIÓ .....	38
5.1.4.1	CONFINAMENT.....	38
5.1.4.2	EVACUACIÓ I ACOLLIDA .....	39
5.1.4.3	CONTROL ACCESSOS.....	39
5.1.5	INTERFASE AMB ELS PAU .....	40
<b>5.2</b>	<b>FITXES D'ACTUACIÓ.....</b>	<b>40</b>
<b>6.</b>	<b>ANNEXOS ESPECÍFICS.....</b>	<b>50</b>
<b>6.1</b>	<b>ANNEX 1. MODEL DE DECLARACIÓ FORMAL D'ACTIVACIÓ I DESACTIVACIÓ DEL PLA DE PROTECCIÓ CIVIL MUNICIPAL EN ALERTA/EMERGÈNCIA .....</b>	<b>50</b>
<b>6.2</b>	<b>ANNEX 2. CONSELLS D'AUTOPROTECCIÓ PEL RISC.....</b>	<b>53</b>
<b>6.3</b>	<b>ANNEX 3. PLANS D'AUTOPROTECCIÓ ASSOCIATS ( SI S'ESCAU ).....</b>	<b>53</b>
<b>6.4</b>	<b>ANNEX4. CARTOGRAFIA ESPECÍFICA .....</b>	<b>53</b>
<b>6.5</b>	<b>ANNEX 5. ELEMENTS VULNERABLES.....</b>	<b>54</b>
<b>6.6</b>	<b>ANNEX 6. REGLAMENTACIÓ .....</b>	<b>55</b>

## **O. REGLAMENTACIÓ**

### **OBJECTE**

Amb la voluntat d'establir el marc orgànic i funcional previst per la Festa Major, amb la finalitat d'identificar, prevenir i controlar els riscos sobre les persones i els béns, així com garantir una resposta adequada a les possibles situacions d'emergència, es redacta el següent Pla Específic Municipal en àrees de pública concurrència.

Aquest document aborda la identificació i ponderació dels riscos, determina les accions i mesures necessàries per a la prevenció i el control dels mateixos, així com l'establiment de les mesures de protecció i actuacions a adoptar en cas de necessitat d'administrar una emergència.

### **DISPOSICIONS BÀSIQUES**

El municipi de Vic ha dictat les següents disposicions legals en matèria de protecció civil i d'emergències en àrees de pública concurrència:

- ADF Fontfreda formada el dia pels municipis de Vic, Muntanyola, Malla, Tona i Santa Eulàlia de Riuprimer.
- Associació de voluntaris municipals de protecció civil reconeguda pel Ple de l'Ajuntament del dia 07/03/2011. Actualment estan tramitant el registre de l'AVPC a la Direcció General de Protecció Civil.
- Altres associacions de defensa de la natura:
- Xarxa de Custòdia del Territori.
- El 05/11/2012 es va aprovar per Ple de l'Ajuntament de Vic la signatura del Conveni de cooperació i delegació per a la implantació i execució del Pla d'Assistència i Suport en matèria de protecció civil a la comarca d'Osona, aprovat per Ple de la Corporació el 18/04/2012 i homologat per la Comissió de Protecció Civil de Catalunya el 14/10/2012.

### **DISPOSICIONS BÀSIQUES A EMETRE EN CAS D'EMERGÈNCIA**

**L'annex 1 d'aquest manual inclou els models de disposicions següents:**

- Model de declaració formal de situació de pre-alerta del pla de protecció civil municipal. (Annex 1 punt 1)
- Model de declaració formal d'activació i desactivació del pla de protecció civil municipal en alerta/emergència. (Annex 1 punt 2)
- Model de Ban amb una ordre d'evacuació o de confinament. (Annex 1 punt 3)
- Model de comunicat d'avís d'evacuació o de confinament. (Annex 1 punt 4)

## 1. DADES DEL MUNICIPI

### 1.1 DADES GENERALS

#### 1.1.1 SITUACIÓ GEOGRÀFICA

El municipi de Vic està situat al centre de la comarca d'Osona amb les coordenades geogràfiques del nucli urbà (UTM) X= 438.250 Y= 4.642.550 (Plaça Major). Limita amb els municipis de:

Nom de municipi	Situació (NSEO)	Telèfon de l'Ajuntament
GURB	NORD-OEST	
FOLGUEROLES	EST	
CALLDETENES	EST	
SANTA EUGÈNIA DE BERGA	EST	
MUNTANYOLA	SUD	
MALLA	SUD	
SANTA EULÀLIA DE RIUPRIMER	OEST	

#### 1.1.2 SUPERFÍCIE

Superfície total	30.72 km <sup>2</sup>
Superfície urbana	8.17 km <sup>2</sup>
Superfície forestal	7.78 km <sup>2</sup>
Superfície agrícola	14.77 km <sup>2</sup>

#### 1.1.3 POBLACIÓ CENSADA I POBLACIÓ TURÍSTICA

Habitants censats	Població màxima
40.422 habitants	50.000

(segons les dades de l'últim cens)

- En el cas del nostre municipi cal considerar que no hi ha població turística.

#### 1.1.4 ALTITUD

Altitud màxima amb població/infraestructures	750 m (Pla de Sant Sebastià)
Altitud mínima amb població/infraestructures	480 m (Vora riu Gurri)
Altitud del nucli urbà	497 m (Plaça Major) 525m (La Guixa)

### 1.1.5 HIDROLOGIA

<b>Rius</b>	Gurri Mèder
<b>Rieres destacables</b>	Riera de St. Joan del Galí Riera de St. Bartomeu Riera del Rimentol
<b>Torrents destacables</b>	Torrent de l'Esperança Torrent de St. Jaume Torrent dels Casals Torrent de Sant Marc Torrent de la Malesa Torrent de Sant Martí Torrent del Bosc
<b>Canals</b>	No n'hi ha
<b>Llacs</b>	No n'hi ha
<b>Embassaments</b>	No n'hi ha
<b>Basses</b>	No n'hi ha

### 1.1.6 XARXA VIÀRIA

Carretera/autopista	Titularitat	Punts quilomètrics (origen-destí)		Ponts i túnels
C17	GENERALITAT DE CATALUNYA			
C25	GENERALITAT DE CATALUNYA			
C154 (Ctra. Prats Ll.)	GENERALITAT DE CATALUNYA			
BV-4316 (Ctra. Guixa)	DIPUTACIÓ DE BARCELONA			
BV-4601 (Ctra. de St. Bartomeu)	DIPUTACIÓ DE BARCELONA			
B-521 (Ctra. St. Hipòlit)	GENERALITAT DE CATALUNYA			
B-522 (Ctra. de Manlleu)	GENERALITAT DE CATALUNYA			
B-520 (Ctra. de Sta. Eugènia)	GENERALITAT DE CATALUNYA			
C153 (Ctra. de Roda)	DIPUTACIÓ DE BARCELONA			
N-141D (Ctra. St. Hilari Sacalm)	DIPUTACIÓ DE BARCELONA			
N152a (Antiga Nacional)	GENERALITAT DE CATALUNYA			
N152a (Antiga Nacional)	GENERALITAT DE CATALUNYA			

N152a (Antiga Nacional)	GENERALITAT DE CATALUNYA			
-------------------------	--------------------------	--	--	--

### 1.1.7 XARXA FERROVIÀRIA

Línia de ferrocarril	Dades
Barcelona – Puigcerdà	Dependència: RENFE Estacions/Baixadors: L'estació de Vic

### 1.1.8 XARXA DE GAS

Línia de gasificació	Dependència (companyia)
GAS NATURAL	GAS NATURAL

Nota: Està sol·licitat el plànol i a l'espera de rebre'l per incorporar-lo i poder-lo cartografiar segons el Pla d'Actuació Municipal per Nevades.

### 1.1.9 XARXA ELÈCTRICA

Línia elèctrica / Estacions transformadores	Tipus	Companyia
1 Estació receptora- Vic	ER	FECSA-ENHER
1 Estació receptora- Osona	ER	FECSA-ENHER
6 Línees de 110kV a ER-Osona	AT	FECSA-ENHER
2 Línees de 132kV a ER-Vic	AT	FECSA-ENHER
4 Línees de 220kV a ER-Vic	AT	FECSA-ENHER
2 Línees de 380kV a ER-Vic	AT	FECSA-ENHER

### 1.1.10 XARXA D'AIGUA POTABLE

Nuclis de població	Companyia	Descripció Abastament
VIC LA GUIXA (SENTFORES)	AIGÜES DE VIC, S.A.	MANLLEU

## 1.2 DADES ESPECÍFIQUES ASSOCIADES AL RISC

### 1.2.1 HISTÒRIA DE LA FESTA MAJOR

La coincidència amb l'inici, per a alguns, de les vacances o la possibilitat de gaudir del primer pont d'estiu, havia propiciat i d'això no fa tants anys, l'estampida de "fugats incondicionals" de la ciutat a la recerca d'altres ocis. L'argumentació de que a Vic els dies de la Festa Major només s'hi feien Sardanes, propiciada per uns mitjans tebis a l'hora de potenciar la nostra Festa Major, ens va fer creure gairebé, que potser anys a venir ens caldria anar a veure els nostres gegants als sorrals de Platja d'Aro. En aquest cas, quedar-se a la ciutat se'ns ens presentava gairebé com una manera més o menys dissimulada de fer el ridícul.

Anem a pams; a finals dels anys setanta, temps de canvis que volien desmarcar-se de fórmules anteriors, en el seu afany de simplificació es va prescindir, ja no tan sols de l'antiga i històrica Banda Municipal, sinó també d'alguns elements del cerimonial, que anys a venir amb l'esforç i l'empenta d'alguns ardits, es tornarien a recuperar. Durant aquest període, i s'ha d'entendre des del seu context, es prescindí dels macers de la ciutat i es posà a terra el cavaller de Corpus, aleshores i com avui, herald i banderer de la Ciutat. Però la pressa per buidar de simbologia uns actes cívics anà en paral·lel a les ganes de buidar la ciutat, i aquí penso sincerament, es va cometre més d'un error; des dels polítics que acabaven convertint la seva presència als actes oficials en un pur tràmit, però també des de la premsa escrita, sovint amb editorials no vigatans que aliens a una festa que no era la seva, s'acollien al dubte d'una veritat no contrastada, sincopada a ritme de teclat.

L'inici de recuperació d'alguns d'aquells símbols acriticament defenestrats va ser possible després d'una recuperació i "reinvenció" de les festes dels barris, que van ser camp adobat durant els primers anys de la democràcia (1976-1986) per a l'experimentació de noves tradicions. Inicialment sobretot per la creació de colles de geganters als barris del Remei, Santa Anna o als carrers de Gurb i de la Riera. Amb tot, en un tímid intent, l'any 1983, el segon consistori de Ramon Muntanyà recuperaria la vigència dels heralds, vestits a l'ús amb gramalla negra de cerimonial, que encapçalaren altra volta el seguici festiu del Consistori, durant el trajecte d'anada i tornada a l'Ofici de la Catedral. S'havia tocat fons.

El fet que Xavier Cervera entrés a l'Ajuntament com a regidor, convidat per l'alcalde Girbau, després d'haver estat membre de la comissió de festes del barri del Remei facilitaria les coses. Ben aviat, per Sant Miquel de l'any 1988 es recuperaven tres figures antigues de l'heràldica vigatana: el Cavaller de Corpus (l'abanderat que havien descavalcat del cavall uns anys abans) i els dos heralds amb trompetes i amb dalmàtiques carmesí, color de goig, recomposades gràcies a unes fotografies d'arxiu de l'any 1910. En paral·lel es feia un esforç per implicar-hi la ciutadania. En aquest punt cal destacar la participació de les diverses associacions de veïns i la col·laboració activa de l'Anella Salta i Balla. D'aquestes associacions no ens podem deixar al calaix, la del carrer de Gurb amb en Toni Cortès al capdavant, peça clau en la recuperació de la collida de l'espígol, ni oblidar la participació anual dels grallers de Santa Anna o els del carrer de la Riera animant el cercavila festiu i processional. Una activitat que venia a emplenar el buit deixat amb anterioritat per l'antiga Banda Municipal finiquitada.

Seguint aquesta via de recuperació, els mantenidors de la festa anaren més enllà. Començava un cicle oníric de litúrgies laiques de nova creació. La "Crida de les Festes" deseixida d'aquella lectura pública protagonitzada fins l'acabament dels anys cinquanta pel popular "Quelet de les crides", prenia altra volta el protagonisme de la festa a partir de l'any 1988 gràcies a la lectura dramatitzada que protagonitzaren el quadre d'actors de l'Orfeó Vigatà i Ventall Teatre. Aquests darrers, hereus de la inspiració d'un antic patrici: en Marià de Rocafiguera, forjarien nou costum amb l'esperada "contracrida".

L'any 1989 l'espígol guanyava nou protagonisme inspirant cada any el do poètic i alenant una bella coreografia, la "Dansa Vigatana de l'Espígol" amb música original del vigatà Joan Lara, que ha esdevingut amb el pas dels anys un model de nova tradició. Vuit anys més tard, el compositor i músic Miquel Subirats posava notes i moviment al "Ball de Gegants", una dansa per a una parella d'impacte que s'incorporava amb inapel·lable èxit a la nostra festa gran. En aquest punt cal destacar en positiu –si més no per la intenció– l'ampliació de programa habitual a través de "El Somni de les Nits d'Estiu", més endavant "Nits del Lloro". Una programació lúdica que s'inicià l'any 1992 tot i que la Festa vigatana per excel·lència quedava diluïda en un programa genèric d'aiguabarreig d'actes en el que Sant Miquel podia semblar un simple apèndix.

Tot i que la "sopa d'all" ja feia dies que s'havia inventat i l'augment en la participació es notava any rere any, la represa s'oficialitzà documentalment sobre paper premsa: "Més gent que mai a la festa major de Vic" proclamava un titular del dia 7 de juliol de 2003. La incorporació definitiva, un any abans, dels Sagals d'Osona, ja va representar l'aportació de nova saba a una festa que encara patia pels tòpics i li mancava l'estabilitat d'un grup o equip coordinador. Primer havien estat els castells, però ben aviat i a l'empara dels Sagals, la ciutat va descobrir que, en temps reculats i revestint la solemnitat del Corpus, Vic havia tingut un àliga de dos caps, una mulassa i un bou. Sense complexes, recuperaren els elements del bestiar arcaic, els dos darrers l'any 2007, acompanyats pels nous Grallers de Vic en cercavila o bressolats amb noves músiques sorgides de la inspiració dels Lara (pare i fill), Subirats,



Sentmartí, Sitges i Toran, músics vigatans que ratllaren pentagrames a to amb el tempo que precisaven aquelles voluminoses còrpores.

La sequera (menor del que es deia i major del que alguns hauríem volgut) ha estat regada amb la suor de molts vigatans que, al llarg d'aquest darrer quart de segle, han treballat per mantenir, recuperar i millorar la nostra festa principal. No seria just oblidar els gestors municipals (regidors de cultura principalment) que han apostat per renovar i ser pal de paller en alguns moments de suplència. Els ingredients hi eren, només calia, posar-los novament dins l'olla, caldejar l'ambient i atiar el foc novament, remenar el brou i recuperar antigues receptes amb l'afegit de nous aromes i gustos, això sí, sempre especiats amb polsim d'espígol, el barballó amb que la ciutat obsequia sant Miquel.

Alegrem-nos d'aquesta ascensió als cims d'una festa que s'ha recuperat finalment a ple pulmó. Insubstituïble perquè és la nostra, popular perquè és al carrer, joiosa perquè és compartida, major perquè és la de tots els vigatans. A l'edició d'enguany han promès "Xurriacada", compensada però, amb la música de Banda que torna, després d'un llarg silenci d'anys, pel tradicional concert de vigília a la plaça de la Catedral. Una actuació de represa que completa el cercle d'una festa nova i antiga, no tan sols recuperada sinó engrandida imaginativament a cops de tenacitat, il·lusió i estimació per tot allò que ens lliga a aquest espai –la ciutat de Vic- on vivim, convivim i som. Convertim-la en festa, cívica, noble, joiosa i exultant. Amb la nova Banda i la nova música de fons, enguany a la tralla del Merma, potser hi esclataran flors.

## 1.2.2 ENTITAT RESPONSABLE DE L'ORGANITZACIÓ

ÀREA DE CULTURA	
Nom	Àrea de Cultura
Adreça	
Localització	
Telèfon	
Altres comunicacions	

FMIC	
Nom	Festival Internacional de Música de Cantonigròs
Adreça	
Localització	
Telèfon	
Altres comunicacions	

## 1.2.3 DATES

Del 23 de juny al 22 de juliol.

## 1.2.4 HORARI DE LA FESTA MAJOR

Cada activitat té el seu horari, poden anar des de les 8h del matí fins les 3h de la matinada.

## 1.2.5 DESCRIPCIÓ

### 1.2.5.1 FESTA MAJOR

L'esperit emprenedor de la nostra ciutat és rellevant. Són moltes les iniciatives que sorgeixen de col·lectius, d'entitats i de particulars que tenen una clara funció social, de dinamitzar els barris i també de cohesionar la multicultural societat que configura la nostra població. Els trets característics de les festes populars i el contingut identitari que transmeten de generació en generació però també a les cultures novingudes s'han de valorar pel pes específic que tenen en la tasca de transferència de la cultura catalana i de l'essència vigatana.

Cal que mostrem sense complexos l'estima cap allò que és genuïnament nostre, que el caràcter discret que ens caracteritza no ens privi de realçar i promoure les nostres arrels amb orgull i amb el sentiment de que és el tresor més gran que tenim com a poble: la cultura, la llengua i les tradicions. En aquesta tasca, a Vic, hem estat pioners i hem generat un model de respecte però alhora de compromís.

En els darrers anys la ciutat de Vic ha sabut transformar una Festa Major que, certament, era poc participada. Avui en dia podem dir, ben orgullosos, que vigatans i vigatanes però també osonencs i osonenques esperem el primers dies de juliol per endinsar-nos en els actes que configuren el programa de la festa major. Són moltes les persones que la senten ben seva ja que hi participen des de l'organització o bé en els múltiples activitats que s'hi celebren.

Vull agrair públicament la tasca que realitzen totes aquelles persones que posen el seu temps a disposició de la comunitat per tal de construir un projecte comú, per moure els fils que ens permeten avançar, amb energia, en uns moments de manca de recursos a les administracions públiques. La vida a la ciutat continua malgrat les dificultats gràcies a la implicació de tots i de totes els que de forma voluntària contribuïu a fer-la avançar.

D'altra banda els joves que no descansen durant els dies de Festa Major, els que tanquem els llums de la ciutat quan ja dorm tothom. Sí home, aquells que ens agrada fer sarau a tota hora, passejar-nos pels carrers cèntrics de Vic fent l'animal i escandalitzar a les padrines.

Ah! És veritat, també som aquells que portem esplais, ballem sardanes, juguem a bàsquet, futbol i vòlei, ens concentrem a plaça quan estem empenyats i ens deixem prendre centres socials...

Som una barreja de gent jove vinguda de diferents llocs amb una gran cosa en comú, l'estima cap a la ciutat i les seves persones. Ens agrada muntar activitats, ens ho passem bé organitzar-nos, disfrutem amb el què som i ens enrabem amb el què no podem ser. I per damunt de tot som uns apassionats de la vida: mengem, ballem, bevem, correm, riem, cridem, pixem i cantem, i no necessàriament per aquest ordre.

És per aquest motiu, que volem fer participis a totes les persones de la ciutat de la Festa Major que ens espera, una Festa Major que ha agafat una gran embranzida els últims anys i que segur que anirà a més. Estem orgullosos de la Crida, hi participem amb gran il·lusió i creiem que el nostre color és el millor de tots. I ens agrada la Festa Major Jove: sopars, dinars, concerts, gimcanes, esports, birranostrums, barraques, nits que es fan de dia i dies que es fan de nit. Tot això amb l'esforç i constància de mesos de feina perquè pugui sortir el màxim de bé possible. No prometem res, simplement que anem a passar-nos-ho bé, que volem disfrutar d'aquests dies abans no s'espatlli més del què ja està espatllat.

Us convidem per tant, a gaudir del gran nombre d'activitats de la Festa Major d'enguany, que feu el cafre, el tòtil, el gamarús, el xitxarel·lo i el dropo, nosaltres segur que ho fem.

## 1.2.6 ZONES I CARRERS ON ES DESENVOLUPA LA FESTA MAJOR

<b>Zona 1</b>		
<b>Plaça Major</b>		
Plaça porxada amb forma de quadrilàter. Als quatre costats, hi ha una sèrie d'arcades que fan tota la volta de la plaça, llevat l'accés a la mateixa pel carrer Verdaguer. Al mig hi ha un gran espai obert, amb superfície de sorra que es troba envoltat de lloses que componen la resta de la superfície de la plaça. És una zona de circulació amb prioritat invertida per vianants i restringida excepte per càrrega i descàrrega delimitada per horari.		
<b>M<sup>2</sup> Totals: 5.093 m<sup>2</sup></b>		
<b>Zona 2</b>		
<b>Pàrquing de Sorra del Sucre</b>		
Espai delimitat per voreres en forma de quadrilàter i cobert amb sorra, té un accés d'entrada i sortida un al costat de l'altre per l'Av. del Mercat. Els carrers que envolten aquest espai són el C/ Joan de Serrallonga, Avinguda del Mercat, C/ de la Llotja i C/de l' Historiador Ramon d'Abadal i Vinyals		
<b>M<sup>2</sup> Totals: 6.394 m<sup>2</sup></b>		
<b>Zona 3</b>		
<b>Plaça Catedral</b>		
Plaça de forma rectangular i pavimentació adoquinada. Disposa d'una sobreelevació de la mateixa en tot el llarg de la façana de la Catedral a la qual s'accedeix per unes escales sense adaptació per a persones amb mobilitat reduïda i que disposa de mur per evitar la caiguda a la part baixa de la plaça. A la part inferior de la plaça, la més gran, la circulació de vehicles es troba restringida, sent de superfície plana.		
<b>M<sup>2</sup> Totals: 1.625 m<sup>2</sup></b>		
<b>Zona 4</b>		
<b>Zona esportiva</b>		

Zona verda amb arbres que està al nord-oest de la ciutat, està delimitat pels carrers: Mas d'Osona per l'oest, carrer de la Fura pel sud, l'Eix Onze de setembre per l'est i pel nord l'Antoni Vilà i Cañellas. Els accessos són pel C/ Antoni Vilà i Cañellas i pel C/ de la Fura.		
<b>M2 Totals: 21.900 m<sup>2</sup></b>		
<b>Zona 5</b>		
<b>Recorregut Birranostrum</b>		
Carrers de l'entorn del casc antic de la ciutat, amb carrers estrets amb llambordes i en alguns hi ha la vorera integrada amb la calçada i en d'altres hi ha una vorera molt estreta. El recorregut comença a l'Església Sant Felip cap a Corretgers, Pietat, C. Guiu, Plaça Mont-rodon, C. Vergós, C. Cloquer, Museu Episcopal, tiren enrere cap al carrer dels Dolors, església dels Dolors, tornen enrere i baixen C. Cloquer fins a la Catedral, segueixen per c. Santa Maria i van cap al St. Antoni M. Claret, endavant fins a Ramada, Plaça Gaudí, carrer de la Riera i parada a Càritas, segueixen c. Sant Just i última parada C. Sant Miquel.		
<b>Zona 6</b>		
<b>Recorregut correfoc</b>		
Carrers de l'entorn del casc antic de la ciutat, amb carrers estrets amb llambordes i en alguns hi ha la vorera integrada amb la calçada i en d'altres hi ha una vorera molt estreta. El recorregut comença a la Pl. St. Felip, c/ Corretgers, Pl. Pietat, c/ St. Sadurní, c/ Cardona, c/ Pare Xifré i acaba a la Pl. Pietat.		

\* Vegeu la cartografia, annex específic núm. 4.

### 1.2.7 ZONES I CARRERS ESPECTACLES ITINERANTS

Durant els dies de la Festa Major generalment es realitzen actuacions itinerants pel diferents barris. Cada any es celebren activitats, cercaviles o rues per diferents llocs e itineraris.

❖ El llistat dels actuants amb totes les seves dades corresponents, estan en mans dels responsables del departament de Cultura.

#### ❖ 1.2.7.1. "CORREFOC".

D'altra banda i com cada any es fa el correfoc amb un itinerari que transcorre íntegrament pels carrers del casc antic, amb inici a la Plaça Sant Felip i finalització a la Plaça de la Pietat.

El correfoc segueix l'itinerari següent:

Plaça Sant Felip.  
 Carrer Corretgers.  
 Carrer Sant Miquel Arcàngel.  
 Plaça de la Pietat.  
 Carrer Sant Sadurní.  
 Plaça Paradís.  
 Carrer Cardona.  
 Carrer Pare Xifré.  
 Plaça Pietat.

\* Vegeu la cartografia, annex específic núm. Plànol 2.7. Recorregut correfoc.

#### ❖ 1.2.7.2. "BIRRANOSTRUM"

Es realitza una cercavila satírica per diferents carrers del casc antic de la ciutat, amb inici a la Plaça Sant Felip i finalització al carrer Sant Miquel dels Sants.

Itinerari del Birranostrum:

Plaça Sant Felip.  
 Carrer Corretgers.

Carrer Sant Miquel Arcàngel.  
Plaça Pietat.  
Carrer Guiu  
Plaça Mont-rodon  
Plaça Malla  
Carrer Vergós  
Carrer dels Dolors  
Carrer Cloquer  
Plaça Bisbe Oliba  
Plaça de la Catedral.  
Carrer Santa Maria  
Plaça Jaume Balmes.  
Carrer Sant Antoni Maria Claret  
Carrer de la Ramada  
Carrer de les Basses.  
Carrer de la Riera.  
Carrer Sant Just  
Carrer Sant Miquel dels Sants.

\* Vegeu la cartografia, annex específic núm. Plànol 2.8. Recorregut Birranostrom

### ❖ 1.2.7.3. "CERCAVILA DE COLLES"

La ciutat es divideix en tres colles de tres colors diferents, els verds, els negres i els vermells. De cada zona surten dues cercaviles acompanyats per les xarangues i els caps de llúpia que es reuneixen als següents punts de trobada: parc de l'Horta Vermella, Parc de la Serra-de-Senferm, Centre Cívic Montseny, Parc Occitània, Plaça de la Sardana, i Centre Cívic Can Pau Raba i es dirigiran en cercavila fins a confluïr a la vegada a la Plaça de la Catedral seguint itineraris diferents i convidant a tots els ciutadans a la crida a la Festa Major.

Els negres:

Una cercavila surt del Centre Cívic Montseny i una altra del Parc Occitània (les 2 cercaviles es troben a l'església de l'Hospital).

Xaranga 1: Habitatges Montseny, c/ del Remei, c/ Raimon d'Abadal, Pg. Generalitat, Ctra. de la Guixa, Rb. Tarradellas, Pont de fusta, c/ St. Pere, Orfeó, Pl. Gerbert d'Orlach.

Xaranga 2: c/ de la Laura, estació Renfe, c/ Verdaguier, c/ Morgades, c/ Dr. Junyent i Pl. Gerbert d'Orlach.

Un cop juntes les dues cercaviles aniran fins la pl. Catedral fent aquest recorregut:

Pl. Gerbert d'Orlach, Rb. Hospital, Pl. Major, Pl. Pes, c/ St. Miquel, c/ St. Just, c/ Riera, Pl. Gaudí, c/ Ramada i Pl. Catedral.

Els vermells:

Una cercavila surt del Parc de la Serra-de-Senferm i l'altra del parc de l'Horta Vermella (les 2 cercaviles es troben a l'església de la Mare de Déu de la Guia)

Xaranga 1: Parc de la Serra-de-Senferm, c/ Botànic Micó, Josep M. Pallàs, Pg. Generalitat, Av. Pius XII, pl. Fsc.. Moragas, Av. Pius XII, C/ St. Jaume, església de la Mare de Déu de la Guia

Xaranga 2: parc de l'Horta Vermella, C/ Josep Carrasco i Formiguera, c/ Alguer, c/ Menéndez y Pelayo, c/ Jaume Munmany, av. Martí Genís i Aguilar, c/ Soledat, c/ Andreu Febrer, Pg. Generalitat, C/ Narcís Verdaguier, c/ St. Jaume, església de la Mare de Déu de la Guia.

Un cop juntes les dues cercaviles aniran fins la pl. Catedral fent aquest recorregut:

C/ St. Francesc (en contra direcció), GU farà l'acompanyament., c/ Soledat, Rbla. dels Montcada, c/ Sta. Maria i Pl. Catedral.

Els verds:

Una cercavila surt de la Pl. de la Sardana i l'altra del Centre Cívic de Can Pau Raba, les dues cercaviles es troben a la Pl. Màrtirs.

Xaranga 1: Pl. Sardana, c/ de Gurb, Pla de Balenyà, c/ Manlleu, Pl. Sta. Clara, c/ St. Antoni, Pl. Màrtirs.

Xaranga 2: Centre Cívic Can Pau Raba, c/ Raval Cortinas, c/ Canigó, c/ St. Jordi, c/ Camí de l'Escorial, ctra. de Roda, Pl. Divina Pastora, c/ St. Pau i pl. Màrtirs.

Un cop juntes les dues cercaviles aniran fins la Pl. Catedral fent aquest recorregut:

c/Fusina, c/ Trinquet, rb.Passeig, c/Estret, Pl. Major (Merma), c/ Argenters, pl. Canonge Collell, c/ Canyelles, Pl. St. Felip, c/Escola, pl. Bisbe Oliba i Pl. Catedral.

#### ❖ 1.2.7.4. OFF FESTIVAL 30È. FESTIVAL INTERNACIONAL DE MÚSICA DE CANTONIGRÒS

El Festival Internacional de Música de Cantonigròs, fa el Festival al carrer i a altres indrets, fent un petit tast de poca durada, més o menys uns 10 minuts perquè el públic pugui sentir i veure el que es farà al Teatre Atlàntida. Els indrets seran els següents:

pl. Jaume Balmes  
 pl. Carbó  
 pl. Colomer Munmany  
 pl. del pes  
 rb. del Passeig  
 pg. de la Generalitat  
 c/ Misericòrdia  
 pl. Antoni Gaudí  
 pl. Gerbert d'Orlach  
 Residència El Nadal  
 Germanetes dels Pobres  
 Hospital General de Vic  
 Hospital de la Santa Creu  
 Germanes Josefines  
 La Catedral

#### 1.2.8 VISITANTS

L'organització mai ha pogut realitzar un estudi concret de la presència de visitants durant els dies de la Festa Major. Tanmateix, una visita qualsevol dels dies de la festa als carrers que la conformen, evidencia un alt grau de participació i presència de visitants, que omplen els carrers d'on hi ha les activitats de la Festa Major.

#### 1.2.9 VIES D'ACCÉS

Nom	Vies d'accés
<b>Festa Major</b>	
<b>Plaça Major</b>	
A aquesta zona s'accedeix pel carrer Jacint Verdaguer, carrer Mare de Déu de les Neus, carrer Estret de Sant Cristòfol, carrer dels Argenters, Plaça del Pes, carrer de la Ciutat i carrer de la Riera. La zona està situada al centre de la ciutat.	
<b>Pàrquing del Sucre</b>	
A aquesta zona s'accedeix pel carrer Doctor Junyent, carrer Historiador Raimon d'Abadal i Vinyals, carrer Joan de Serrallonga, carrer del Perot Rocaguinarda, Avinguda del Mercat i carrer de la Llotja. La zona està situada al oest del centre de la ciutat.	
<b>Plaça de la Catedral</b>	
A aquesta zona s'accedeix pel carrer de la Ramada, carrer Gibaltar, carrer Santa Maria, Carrer del Cloquer, carrer de l'Escola, carrer Sant Miquel Arcàngel i Plaça del Bisbe Oliba. La zona està situada al centre de la ciutat.	
<b>Zona Esportiva</b>	
A aquesta zona s'accedeix pel carrer Eix Onze de Setembre, carrer del Mas d'Osona, carrer del Doctor Antoni Vilà i Cañellas, i carrer de la Fura. La zona està situada al nord-oest del centre ciutat.	
<b>Passeig Pep Ventura</b>	
A aquesta zona s'accedeix pel Passeig de la Generalitat, l'avinguda dels Països Catalans i pel Parc Jaume Balmes i pels propis carrers interiors passatge del Gregal, passatge del Mestral, passatge del Xaloc i passatge del Garbí. La zona es troba situada al sud del centre ciutat.	
<b>Recorregut correfoc</b>	
A aquesta zona s'accedeix per la Pl. Major direcció Pl. Pes fins arribar a la Pl. St. Felip. La zona est roba situada al casc antic al centre de la ciutat.	
<b>Recorregut Birranostrum</b>	
A aquesta zona s'accedeix per la Pl. Major direcció Pl. Pes fins arribar a la Pl. St. Felip. La zona est roba situada al casc antic al centre de la ciutat.	

\* Vegeu la cartografia, annex específic núm. 4.

### 1.2.10 VIES D'EVACUACIÓ / SORTIDES D'EMERGÈNCIA

Nom	Vies d'evacuació / sortides emergència
<b>Festa Major</b>	
<b>Plaça Major</b>	
Per evacuar aquesta zona es farà cap al carrer Jacint Verdaguer, carrer de la Riera, carrer de la Ciutat, Plaça del Pes, carrer dels Argenters, carrer Estret de Sant Cristòfol i carrer Mare de Déu de les Neus.	
<b>Pàrquing del Sucre</b>	
Per evacuar aquesta zona es farà cap a la Plaça de l'Estació, carrer Doctor Junyent, Pont del Blaqueig, Carrer de la Llotja, Avinguda del Mercat, carrer Historiador Raimon d'Abadal i Vinyals i carrer Joan de Serrallonga.	
<b>Plaça de la Catedral</b>	
Per evacuar aquesta zona es farà cap al carrer del Cloquer, Plaça Bisbe Oliba, carrer de les Escoles, carrer de la Ramada, carrer de Gibaltar i carrer Santa Maria	
<b>Zona Esportiva</b>	
Per evacuar aquesta zona es farà cap al carrer d'Antoni Vilà i Cañellas direcció al carrer Mas de Bigas, pel carrer de la Fura en direcció al carrer Mas d'Osona i pel propi carrer Mas d'Osona.	
<b>Recorregut correfoc</b>	
Per evacuar aquesta zona es farà cap a la Pl. del Pes i c/ ciutat, c/ Escola, c/ St. Miquel Arcàngel, Baixada de l'Eraime, c/ Mare de Déu dels Àngels, Pl. Dom Miquel de Clariana, Pl. Paradís, c/ de les escales i c/ del Progrés.	
<b>Recorregut Birranostrum</b>	
Per evacuar aquesta zona es farà cap a la Pl. del Pes, c/ Canyelles, Pl. Pietat, Baixada de l'Eraime, c/ dels Dolors, C/ St. Miquel Arcàngel, C/ Escola, Pl. Jaume Balmes, c/ Ramada, C/ del Pont, c/ St. Just.	

\* Vegeu la cartografia, annex específic núm. 4.

### 1.2.11 PUNTS DE MÀXIM ACCÉS

Estudiades les zones ( carrers i places ) afectades pel mercat i les vies d'accés, aquest pla també defineix uns punts de màxim accés als entorns de les zones del mercat, clarament definits i identificats que seran la referència de tots els possibles implicats en la seguretat de la mateixa, per desplaçar a aquests llocs els seus vehicles i/o les persones afectades per algun problema per la seva evacuació.

Nom	Punts de màxim accés
<b>Festa Major</b>	
<b>Plaça Major</b>	
<b>Punt A</b> – Carrer Jacint Verdaguer cruïlla Rambla de l'Hospital.	
<b>Pàrquing del Sucre</b>	
<b>Punt A</b> – Rotonda Dr. Junyent amb Mossèn Gudiol	
<b>Punt B</b> – Historiador Raimon d'Abadal i Vinyals / Perot Rocaguinarda	
<b>Plaça de la Catedral</b>	
<b>Punt A</b> - Carrer Santa Maria / Plaça Jaume Balmes	
<b>Zona Esportiva</b>	
<b>Punt A</b> – Carrer del Mas d'Osona/Doctor Antoni Vilà Cañellas.	
<b>Recorregut correfoc</b>	
<b>Punt A</b> – Pl. del Pes	
<b>Punt B</b> – Pl. Dom Miquel de Clariana	
<b>Recorregut Birranostrum</b>	
<b>Punt A</b> – Pl. Dom Miquel de Clariana	
<b>Punt B</b> – Pl. del Bisbe Oliba	
<b>Punt C</b> – Pl. Catedral	
<b>Punt D</b> – Pl. Pompeu Fabra	

\* Vegeu la cartografia, annex específic núm. 4.

## 1.2.12 ACCESIBILITAT PER AJUDA EXTERNA

<b>Festa Major</b>	
<b>Plaça Major</b>	
❖	Entrada per carrer Jacint Verdaguer en direcció a Plaça Major.
<b>Pàrquing del Sucre</b>	
❖	Entrada per Historiador Raimon d'Abadal i Vinyals en direcció a la rotonda de Doctor Junyent.
❖	Entrada per Plaça Estació en direcció a la rotonda de Doctor Junyent.
❖	Entrada per Països Catalans en direcció a la rotonda de Doctor Junyent.
❖	Entrada per carrer de la Llotja en direcció a l'Avinguda del Mercat i el carrer Perot Rocaguinarda, via de doble sentit de circulació amb un carril per a cada sentit separats per una mitjana amb estacionaments en línia.
❖	Entrada per Joan de Serrallonga en direcció a Historiador Raimon d'Abadal i Vinyals.
<b>Plaça de la Catedral</b>	
❖	Entrada pel carrer Santa Maria fins arribar a la Pl. Catedral.
❖	Entrada pel carrer Ramada fins a la Plaça Catedral.
❖	Entrada pel carrer Cloquer fins a la Plaça Bisbe Oliba.
❖	Entrada pel carrer Escola fins a la Plaça Bisbe Oliba.
❖	Entrada pel carrer Sant Miquel Arcàngel fins a la Plaça Bisbe Oliba.
<b>Zona esportiva</b>	
❖	Entrada per carrer Mas d'Osona per accedir al carrer del Doctor Antoni Vilà i Cañellas.
<b>Recorregut Birranostum</b>	
❖	Entrada per la Pl. Major fins la Pl. Pes
❖	Entrada pel c/ Dues Soles
❖	Entrada pel c/ St. Antoni M. Claret en contra direcció (acompanyament de GU)
❖	Entrada pel c/ St. Just
<b>Recorregut correfoc</b>	
❖	Entrada per la Pl. Major fins la Pl. del Pes
❖	Entrada pel c/ Dues Soles

\* Vegeu la cartografia, annex específic núm. 4.

## 1.2.13 DISPOSITIUS DE VIGILÀNCIA

### GUARDIA URBANA

S'ha previst un servei de vigilància i seguretat durant la festa major per part de la Guàrdia Urbana que ells determinaran en el seu dispositiu.

Es faran talls de carrers per alguns dels recorreguts de les diferents activitats de la festa major.

### MOSSOS ESQUADRA

S'ha previst un servei de vigilància i seguretat durant la festa major per part dels Mossos que ells determinaran en el seu dispositiu.

## 1.2.14 ÀREA SANITARIA I EMPLAÇAMENT AMBULANCIES

<b>SEM Àrea Regional Sanitària</b>	
Adreça	
Localització	Manresa
Telèfon	
Altres comunicacions	
Servei Ambulàncies	Emplaçament
SVI-1	Pl. Major

SVI-2	Pl. Catedral
SVI-3	Zona pàrquing de sorra d' "El Sucre"

\* Vegeu la cartografia, annex específic núm. 4.

### 1.2.15 MITJANS D'EXTINCIÓ D'INCENDI I SALVAMENT. EXTINTORS

S'ha previst un reforç d'efectius en el Parc de Bombers de Vic pels dies de funcionament de la Festa Major, concretament el dia del castell de focs, hi haurà un vehicle in situ.

BOMBERS DE LA GENERALITAT DE CATALUNYA	
Adreça	
Localització	Vic
Telèfon	
Altres comunicacions	

A la Festa Major hi haurà 11 extintors ( 6 extintors de pols de 6 kg., 3 extintors de gas CO2 de 5kg. I 2 extintors de CO2), degudament senyalitzats, situats als escenaris dels concerts, de les barraques, i acompanyats de l'AVPC de Vic com equip de primera intervenció en el recorregut del correfoc.

Distribució Extintors	
<b>Festa Major</b>	
<b>Plaça Major</b>	
Plaça Major	3
<b>Pàrquing Sucre</b>	
Pàrquing Sucre	3
<b>Plaça Catedral</b>	
Plaça Catedral	3
<b>Zona Esportiva</b>	
Mas d'Osona (IME)	2
<b>Recorregut correfoc</b>	
AVPC (Equip de primera intervenció)	2

\* Vegeu la cartografia, annex específic núm. 4.

### 1.2.16 HIDRANTS

Incorporarem els hidrants que es trobin dins les zones de més afectació o els més pròxims a aquestes, ja que la resta ja estan contemplats en la cartografia dels altres Plans d'actuació Municipal per Nevades o Inundacions.

Emplaçament	Característiques	Coordenades UTM
<b>Plaça Major</b>		
Carrer Sant Fidel	Hidrant enterrat 2 boques de 70	
Rambla del Carme	Hidrant enterrat 2 boques de 70	
Rambla Davallades	Hidrant enterrat 2 boques de 70	
Carrer Jacint Verdaguer	Hidrant enterrat 2 boques de 70	
Rambla Hospital	Hidrant enterrat 2 boques de 70	
<b>Pàrquing del Sucre</b>		



Mossèn Gudiol	Hidrant enterrat 2 boques de 70	
Països Catalans / Doctor Junyent	Hidrant enterrat 2 boques de 70	
Països Catalans / Carrer de les Flors	Hidrant enterrat 2 boques de 70	
Historiador Raimon d'Abadal i Vinyals	Hidrant enterrat 2 boques de 70	
Perot Rocaguinarda	Hidrant enterrat 2 boques de 70	
Carrer de la Llotja / Avinguda del Mercat	Hidrant enterrat 2 boques de 70	
Historiador Raimon d'Abadal / Can Pamplona	Hidrant columna seca 2 boques de 70 / 1 boca de 100	
<b>Plaça Catedral</b>		
Pl. Bisbe Oliba	Hidrant enterrat 2 boques de 70	
Rambla del Bisbat	Hidrant enterrat 2 boques de 70	
<b>Zona Esportiva</b>		
Carrer del Dr. Antoni Vilà i Cañellas	Hidrant enterrat 2 boques de 70	
Eix Onze de Setembre	Hidrant enterrat 2 boques de 70	
Avda. Olímpia	Hidrant enterrat 2 boques de 70	

### 1.2.17 EMPLAÇAMENT ALTRES SERVEIS

El públic de fora de Vic pot arribar a Vic per:

<b>RENFE Rodalies 3 Vic-Puigcerdà</b>	
Nom	Estació de trens de Vic
Adreça	
Telèfon	
Notes	No es preveuen grans concentracions de persones que puguin alterar substancialment la mobilitat.
<b>Línies Regulars Bus</b>	
Nom	Estació Autobusos de Vic
Adreça	
Telèfon	
Notes	No es preveuen grans concentracions de persones que puguin alterar substancialment la mobilitat.

### 1.2.18 EMPLAÇAMENT CECOR

Emplaçament
CRA ( Comissaria de la Guàrdia Urbana )

### 1.2.19 ZONES D'APARCAMENT

És faran servir les zones d'aparcament públiques i privades habituals que hi ha en la ciutat de Vic

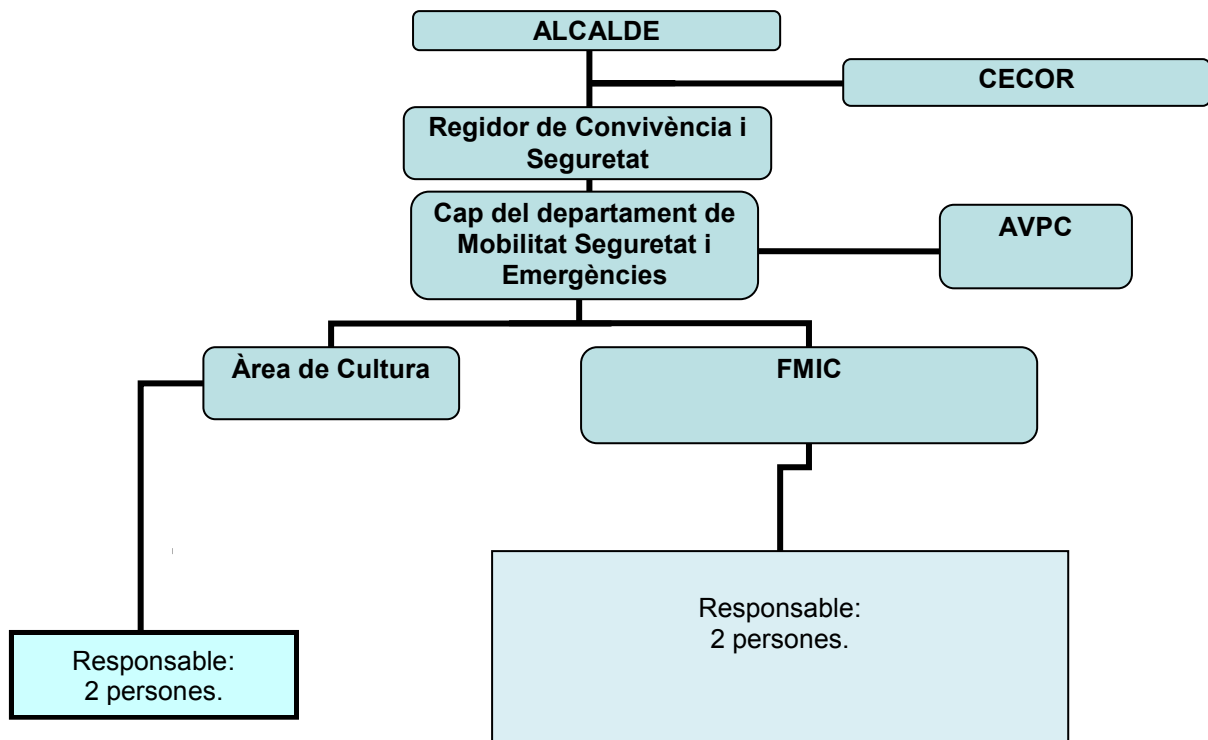
### 1.2.20 ZONA ATERRATGE HELICOPTERS

La ciutat de Vic ja disposa d'un heliport degudament senyalitzat al costat de l'Hospital General de Vic.

Emplaçament	Caracterfstiques	Coordenades UTM
Hospital General amb c/ de Sant Miquel Xic	Heliport pavimentat i senyalitzat	

\*Vegeu la cartografia, annex específic núm. 4. ( Plànol nº 1. Situació i Emplaçament )

### 1.2.21 ORGANIGRAMA



### 1.2.22 PLANTILLA

<b>Festa Major</b>	
<b>Zona 1, 2, 3, 4, 5 i 6</b>	
<b>Camp base</b>	
Responsable zones	1
<b>Festa 10</b>	
Responsable	1
<b>FMIC</b>	
Responsables	2
<b>AVPC</b>	
Voluntaris	2
<b>Departament de cultura</b>	
Responsables	2
<b>TOTAL MERCAT</b>	<b>8 PERSONES</b>

### 1.2.23 QUADRE PLANTILLA EN LES DIFERENTS HORES I DIES DEL MERCAT

<b>FMIC</b>	✓ Tots els treballadors hi seran presents de les 9 del matí fins a les 9 del vespre, fent torns per menjar.
<b>ÀREA DE CULTURA</b>	✓ Tots els responsables i col·laboradors hi seran presents de les 10 del matí fins la finalització dels actes.
<b>ASSOCIACIÓ DE VOLUNTARIS DE PROTECCIÓ CIVIL</b>	✓ Tots els dies que han de col·laborar, castell de focs i correfoc.

## 2. CONEIXEMENT DEL RISC I VULNERABILITAT

### 2.1 RESUM I CONCLUSIONS DE L'ANÀLISI DE RISC

#### 2.1.1 RISC INTERN

##### Metodologia:

Aquest anàlisi ha estat realitzat en funció del coneixement del funcionament de la Festa Major i del seu entorn ( carrers i places ). Aquestes característiques aporten informació vàlida per avaluar aspectes que intervenen directament en la reducció o increment del risc.

La quantificació del risc està associada bàsicament a les característiques de l'emplaçament en l'entorn i el nombre de persones presents en l'exercici de l'activitat.

En l'anàlisi de risc intern s'ha avaluat la probabilitat i severitat de que es produeixin aquests accidents en base a criteris estadístics. Els valors de probabilitat d'ocurrència, estimació de les conseqüències utilitzats a l'anàlisi i la

conseqüent estimació del nivell de risc són els següents:

- **Estimació de la probabilitat d'ocurrència:**

Categoria	Probabilitat
<b>ALTA</b>	Més d'una vegada l'any
<b>MITJA</b>	Entre una vegada a l'any i una vegada cada 100 anys
<b>BAIXA</b>	Menys d'una vegada cada 100 anys

- **Estimació de la severitat de les conseqüències:**

Categoria	Conseqüències
<b>ALTA</b>	Morts o pèrdues superiors a 100.000 €
<b>MITJA</b>	Lesions lleus o pèrdues entre 10.000 i 100.000 €
<b>BAIXA</b>	Només problemes operatius o pèrdues inferiors a 10.000 €

- **Estimació del nivell del risc:**

		Probabilitat		
		Alta	Mitja	Baixa
Severitat	Alta	<b>ALT</b>	<b>MIG</b>	<b>MIG</b>
	Mitja	<b>MIG</b>	<b>MIG</b>	<b>BAIX</b>
	Baixa	<b>MIG</b>	<b>BAIX</b>	<b>BAIX</b>

El primer i principal risc es el propi d'una aglomeració, que es mou pels carrers estrets, en ambdós sentits de la marxa, amb cotxets de canalla, i que en moments i zones concretes hi poden haver problemes de mobilitat.

El segon risc, seria el risc d'incendi als escenaris on es faran concerts, al castell de focs i al correfoc.

El tercer risc es el sanitari, amb presència de gent de totes les edats, es possible que succeeixin problemes sanitaris com caigudes a la via pública, problemes coronaris, problemes respiratoris i un llarg etc.

Un quart risc seria el d'incendi en els edificis i activitats del recorregut. No podem obviar, que els carreres de l'itinerari tenen habitatges, activitats de comerç fix que poden tenir també un risc d'incendi o sanitari que cal preveure.

Principalment els riscos que podem trobar son:

- De Societat: edificacions, antròpics, aglomeracions, aldarulls i danys col·lectius.
- Geofísics: climàtics o meteorològics.

Per l'anàlisi de risc intern s'han estudiat i llistat de forma general els diferents riscos que podrien originar-se paral·lels a la Festa Major. Posteriorment s'han agrupat aquests successos segons tipologies concretes amb la finalitat de millorar l'operativitat i facilitar la gestió de l'emergència.

Les diferents causes potencials en referència als riscos interns són les següents:

Risc	
<b>Àmbit Policial</b>	Problemes d'ordre públic i altercats
	Amenaça de bomba
	Sabotatge instal·lacions o servei
	Intrusisme
	Atemptat
	Robatoris
<b>Emergències a causa d'accidents</b>	Incendi o explosió
	Instal·lacions
	Zona d'elevada concentració pública
	Accident i danys personals
	Fuites i vessaments de combustibles i altres productes inflamables o altres contaminants
<b>Activitat Pròpia</b>	Altres accidents mediambientals
	Excés d'aforament
	Comportament de risc de les persones usuàries

	Risc	Probabilitat	Severitat	Nivell de risc	
<b>Àmbit Policial</b>	Problemes d'ordre públic i altercats	MIG	ALTA	MIG	
	Amenaça de bomba	Instal·lacions	BAIXA	ALTA	MIG
		Zona d'elevada concentració pública	BAIXA	ALTA	MIG
	Sabotatge instal·lacions o servei	MITJA	MITJA	MIG	
	Intrusisme	MITJA	MITJA	MIG	
	Atemptat	Instal·lacions	BAIXA	ALTA	MIG
		Zona d'elevada concentració pública			
Robatori	MITJA	BAIXA	BAIX		
<b>Emergències a causa d'accidents</b>	Incendi o explosió	Instal·lacions	BAIXA	ALTA	MIG
		Edifici	BAIXA	ALTA	MIG
		Zona d'elevada concentració pública	BAIXA	ALTA	MIG
		Vehicle	BAIXA	ALTA	MIG
		Activitat exterior	BAIXA	MITJA	BAIX
	Accident i danys personals	MITJA	MITJA	MIG	
	Fuites i vessaments de combustibles i altres productes inflamables o altres contaminants	BAIXA	MITJA	BAIX	
<b>Activitat Pròpia</b>	Altres accidents mediambientals	BAIXA	MITJA	BAIX	
	Excés d'aforament	ALTA	ALTA	ALT	
	Comportament de risc de les persones usuàries	MITJA	ALTA	MIG	

### 2.1.2 RISC EXTERN

Els riscos externs tenen el seu origen a l'entorn exterior de l'activitat i tenen més a veure amb les seves coordenades geogràfiques que amb les seves característiques. En conseqüència, la identificació cal buscar-les normalment fora de les zones d'activitat. En aquest cas pel Mercat del Ram, s'ha consultat els riscos especials o específics contemplats al mapa de riscos de Protecció Civil de Catalunya de la ciutat de Vic, i son:

- **INUNCAT:** Zones inundables T-50. Obligat a fer el Pla d'Actuació Municipal de Risc per Inundacions.
- **NEUCAT:** Municipi amb alçada superior a 400 mts. i amb més de 20.000 habitants. Obligat a fer el Pla d'Actuació Municipal de Risc per Nevades.
- **SISMICAT:** Municipi afectat per un sisme amb intensitat VII – VIII. Obligat a fer el Pla d'Actuació Municipal de Risc per Sismes.
- **TRANSCAT:** Afectació al transport per la C-17. D'aquesta fins a la zona d'activitat més propera hi ha una distància mínima de 1.5 km. Obligat a fer el Pla d'Actuació Municipal de Risc per transport de mercaderies perilloses
- **RADCAT:** Dins la ciutat de Vic, i en aquest cas, a l'hospital General hi ha una instal·lació radioactiva. Obligat a fer el Pla d'Actuació Municipal de Risc per Radiació.
- El risc extern principal a considerar és el meteorològic, tot i que en l'època de l'any que ens trobem el risc és baix.
- Es consultarà la previsió meteorològica dia a dia ( matí i tarda ). [www.meteocat.com](http://www.meteocat.com), [www.aemet.es](http://www.aemet.es), [www.eltiempo.es](http://www.eltiempo.es).

### 2.1.3 ANÀLISI DE VULNERABILITAT

L'anàlisi de vulnerabilitat s'ha valorat per tota la festa major com element vulnerable segons les seves pròpies característiques (vulnerabilitat intrínseca) i la possible afectació que pogués tenir pels diferents riscos contemplats en ell o amb l'exterior (vulnerabilitat per exposició). Es distingeixen, per tant, dues taules segons dos nivells d'anàlisi, una segons la vulnerabilitat intrínseca i una altra segons la vulnerabilitat per exposició.

#### VULNERABILITAT INTRÍNSECA

S'ha realitzat una valoració com a element vulnerable segons les seves pròpies característiques, com per exemple:

- Dificultat d'accés pels serveis d'emergència.
- Dificultat d'aplicació de mesures de protecció com l'evacuació o el confinament.

Els valors de nivell de vulnerabilitat intrínseca emprats en l'anàlisi són els següents:

Nivell de vulnerabilitat	Ocupació
ALTA	Elements vulnerables o molt vulnerables ubicats al interior de les zones per quantitat de població possiblement afectada ( zones comercials, hotels, edificis públics grans, etc... ).
MODERADA	Altres elements vulnerables aïllats ubicats al interior de les zones ( restaurants, cafeteries, oficines integrades, etc...).
BAIXA	<b>Altres</b> instal·lacions ( resta de tipologies no involucrades en els criteris anteriors ).

Nivell de vulnerabilitat	Accessibilitat mitjans d'emergència
ALTA	<b>Difícil accés</b> dels mitjans d'emergència dins les zones.
MODERADA	Accés dels serveis d'emergència dins les zones, però <b>accés limitat a concessions</b> .
BAIXA	<b>Bona accessibilitat a la zona</b> .

Nivell de vulnerabilitat	Confinament
ALTA	Zona <b>sense espais</b> de confinament.
MODERADA	Zona amb possibilitat de <b>confinament parcial</b> ( espai de confinament insuficient o característiques inadequades del recinte ).
BAIXA	Zona amb possibilitat de <b>confinament total</b> ( espai de confinament suficient i característiques adequades del recinte ).

Nivell de vulnerabilitat	Evacuació
ALTA	Zona difícilment evacuable i/o els fluxos d'evacuació es creuen amb els mitjans d'emergència.
MODERADA	Zona evacuable però només per vials concrets.
BAIXA	Zona fàcilment evacuable

Pel càlcul final de la vulnerabilitat intrínseca de les zones del Mercat del Ram, s'utilitzen els següents valors de ponderació:

	Valor
<b>ALTA</b>	3
<b>MODERADA</b>	2
<b>BAIXA</b>	1

El resultat de la suma d'aquests valors per a cada característica analitzada estableix el nivell de vulnerabilitat

intrínseca segons el criteri conservador següent:

	Suma resultant
<b>ALTA</b>	9-12
<b>MODERADA</b>	6-8
<b>BAIXA</b>	4-5

	Ocupació	Accessibilitat mitjans d'emergència	Confinament	Evacuació	VULNERABILITAT INTRÍNSECA
<b>Zona 1 Pl. Major</b>	ALTA	BAIXA	BAIXA	MODERADA	MODERADA
<b>Zona 2 pàrquing de sorra "El Sucre"</b>	ALTA	BAIXA	BAIXA	BAIXA	MODERADA
<b>Zona 3 Pl. Catedral</b>	ALTA	BAIXA	BAIXA	BAIXA	MODERADA
<b>Zona 4 Zona esportiva</b>	MITJA	BAIXA	BAIXA	BAIXA	BAIXA
<b>Zona 5 Recorregut correfoc</b>	ALTA	BAIXA	BAIXA	BAIXA	MODERADA
<b>Zona 6 Recorregut birranostrum</b>	ALTA	BAIXA	BAIXA	BAIXA	MODERADA

### VULNERABILITAT PER EXPOSICIÓ

Els valors de vulnerabilitat per exposició utilitzats a l'anàlisi són els següents:

Nivell de vulnerabilitat per exposició	
ALTA	Afectació total o parcial de l'activitat per zones d'intervenció o equivalents segons els plans especials de protecció civil de l'Administració o anàlisis de conseqüències interns.
MODERADA	Afectació total o parcial de l'activitat per zones d'alerta o equivalents segons els plans especials de protecció civil de l'Administració o anàlisis de conseqüències interns.
BAIXA	Altres instal·lacions (resta de tipologies no involucrades en els criteris anteriors)

	Riscos interns	Riscos externs						
	Fuites i vessament de combustibles i altres productes inflamables o altres contaminants	Incendis	Inundacions	Nevades	Sismes	Vents forts i tempestes	Radcat	Transcat
<b>Festa Major</b>	MODERADA	BAIXA	MODERADA	BAIXA	BAIXA	BAIXA	BAIXA	MODERADA

## 2.1.4 CONSIDERACIONS PRACTIQUES

### CÀLCUL DE LES CAPACITATS D'EVACUACIÓ I CONFINAMENT DE L'ESPAI PÚBLIC

#### EVACUACIÓ

- Calcularem l'aforament teòric ( 4 pers. per m<sup>2</sup> ) d'una plaça o d'un carrer determinat, tot considerant un 100 % d'ocupació.
- El temps d'evacuació teòric de la plaça o carrer fins a un lloc segur és la distància màxima que hi hagi des del centre fins al primer creuament, plaça o lloc segur, dividit per la velocitat d'allunyament ( fins a 0.5 m/s ).
- El número de persones que es podran evacuar és la multiplicació dels metres lineals de sortides disponibles per 600, tal com expressa la fórmula de la taula 4.1 del DB-SI.
- En el recinte firal d'El Sucre, quedarà tot tancat amb una ràfia que serà perimetral en tot el recinte. Aquesta ràfia és molt fàcil de tirar-la al terra, en cas que s'hagués d'evacuar amb agilitat.

Zona 1	Aforament Teòric	Accessos	Temps Evacuació Teòric	Capacitat Evacuació
Pl. Major	15744 pers	Al c/ d eles Neus	1 min. 6 seg.	1.440 pers.
		c/ Verdaguer	1 min. 41 seg.	5.490 pers.
		Al c/ de la Riera	1 min. 58 seg.	1.260 pers.
		Al c/ Ciutat	2 min. 4 seg.	2.100 pers.
		Pl. del Pes	1 min. 50 seg.	2.310 pers
		c/ Estret	1 min. 56 seg.	1200 pers.
c/ dels Argenters	2 min. 2 seg.	3.120 pers.		
Zona 2	Aforament Teòric	Accessos	Temps Evacuació Teòric	Capacitat Evacuació
Zona Sucre	20000 Pers.	A c/ Perot Rocaguinarda	1 min. 1 seg.	19.200 pers.
		A Historiador Raimon d'Abadal	1 min. 1 seg.	12.300 pers.
		A Doctor Junyent	1 min. 1seg.	9.000 pers.
		A Avda. Del Mercat	4 min. 30 seg.	6.000 pers.
		A Joan de Serrallonga	2 min. 54 seg.	2.400 pers.
A carrer de la Llotja	3 min. 20 seg.	7.200 pers.		
Zona 3	Aforament Teòric	Accessos	Temps Evacuació Teòric	Capacitat Evacuació
Pl. Catedral	3.200 pers	A Plaça Bisbe Oliva	50 seg.	1.800 pers.
		A c/ Santa Maria	1 min.	1.800 pers.
		C/ Ramada	54 seg.	3.240 pers.
		c/ Gibraltar	47 seg.	1.500 pers.
Zona 4	Aforament Teòric	Accessos	Temps Evacuació Teòric	Capacitat Evacuació
Zona Esportiva	55.680 per.	A c/ Mas d'Osona	3 min. 33 seg.	66.000 pers.
		A c/ Dr. Antoni Vilà i Cañellas	3 min. 33 seg..	166.800 pers.
Zona 5	Aforament Teòric	Accessos	Temps Evacuació Teòric	Capacitat Evacuació
Recorregut correfoc	6.000 pers.	Pl. Pes	1 min. 34 seg.	1.500 pers.
		c/ Dues Soles	3 min. 30 seg.	1.800 pers.
Zona 6	Aforament Teòric	Accessos	Temps Evacuació Teòric	Capacitat Evacuació
Recorregut Birranostum	18.000 pers.	Pl. Pes	1min. 4 seg.	6.000 pers.
		c/ Dues Soles	5m. 5 seg.	7.800 pers.
		Pl. Jaume Balmes	1m. 24 seg.	5.400 pers.
		C/ St. Just	2m. 34 seg.	2.100 pers.

#### CONFINAMENT

Per al confinament de l'espai públic considerarem tots els edificis que hi ha dins l'àmbit de les zones detallats en el punt 5.1.4.1 **Confinament** ( dins les Mesures de Protecció de la Població punt 5.1.4 ). Aquests estan situats en el cor de les zones, per tant, el temps previst per accedir-hi es inferior a 2 minuts 30 segons.



## 2.2 ÀREES O SECTORS D'AFECTACIÓ

Tots els carrers i places ocupades per les activitats de la Festa Major (veure punt 1.2.6. Zones de la Festa Major).

## 2.3 ELEMENTS VULNERABLES

Aquests son els elements vulnerables que es troben dins l'àmbit d'afectació per les zones de la Festa Major:

Codi *	Coordenades UTM	Element	Població afectada	Àrea/Sector	Nom / Telèfon de contacte	Època d'ús
C3		Multicines Sucre	1000	Equipament sòcio-cultural		Tot l'any
ES1		Edifici del Sucre	250	Equipament de serveis		Tot l'any
ER1		Estació de Renfe	Usuaris	Equipament de transport de servei públic		Tot l'any
PP1		Pàrquing Passeig / Portal Rambla	700	Aparcament		Tot l'any
PP2		Pàrquing Pl. Major	282	Aparcament		Tot l'any
CA1		Club Atlètic Vic	500	Equipament esportiu		Tot l'any
R3		Alberg Canonge Collell	200	Equipament d'allotjament		Tot l'any
E8		Club Patí Vic	2000	Equipament esportiu		Tot l'any

### Actes en l'àrea de risc

Tots els carrers i places ocupades per les activitats del mercat (veure punt 1.2.6. Zones de la Festa Major).

❖ El llistat dels actes en l'àrea de risc amb totes les seves dades corresponents, estan en mans dels responsables del departament de Cultura.

## 3. ACTIVACIÓ DEL PLA I AVISOS PREVENTIUS

### 3.1 NIVELLS

#### ❖ PRE- ALERTA:

La pre-alerta es donarà en aquells casos en què hi hagi una situació d'anormalitat o de risc potencial, que no tingui prou gravetat com per generar una activació del Pla. Amb caràcter general, la pre-alerta, va associada a la constatació d'indicis o a la previsió de fenòmens que podrien desencadenar més endavant una activació del pla però respecte els quals hi ha una certa incertesa que fa que la materialització de l'emergència no sigui clara.

Genèricament, **la pre-alerta del PEM implica:**

- Un seguiment de la situació (aquest seguiment és de tipus "intern" i per tant no sempre es contempla la informació a la població).
- Una transmissió de la informació sobre qualsevol anomalia detectada que pugui ser significativa. Concretament, s'informa als membres del CECOR.

El Pla s'activa en fase de Pre-alerta des del inici del mercat fins la seva finalització:

- Tots els dies d'obertura de les 9:00h a les 21:00h

#### ❖ ACTIVACIÓ EN ALERTA:

El Pla s'activa en **fase d'alerta** davant de les situacions següents:

- \* Quan el **CECAT** informa de l'activació del Pla PROCICAT per problemes durant la Festa Major.
- \* Davant de situacions que poden desembocar en una situació d'emergència greu durant el funcionament de la Festa Major.
- \* Al final d'una situació d'emergència, mentre es realitzin les tasques que permetin el retorn a la normalitat.

L'**activació en alerta comporta** el desplegament parcial de l'estructura contemplada en el Pla, és a dir, l'activació de determinats grups en funció de les característiques de la situació, i implica la informació a la població, a través dels mecanismes previstos al Pla.

#### ❖ ACTIVACIÓ EN EMERGÈNCIA:

El Pla s'activa en fase d'emergència davant de les situacions següents:

- \* Quan el **CECAT** informa de l'activació del PROCICAT per emergència durant la Festa Major
- \* Davant de situacions com ara :
  - \* Afectació important a les persones
  - \* Incendis, explosions
  - \* Amenaces de bomba
  - \* Atemptats
  - \* Aglomeracions o desordres importants
  - \* Accidents amb afectació a un gran nombre de persones.
  - \* Etc.

A diferència de l'activació en alerta, l'**activació en emergència comporta** el desplegament total o pràcticament total de l'estructura contemplada en el Pla, és a dir, l'activació de tots els grups actuants. Implica, a l'igual que l'activació en alerta, la informació a la població, a través dels mitjans contemplats al Pla.

## 3.2 CRITERIS D'ACTIVACIÓ

Succés	Nivell d'activació
Abans de l'inici de la Festa Major	Pre-alerta
A Davant de situacions que poden desembocar en una situació d'emergència greu durant la Festa Major.	Alerta
Davant d'accidents o incidents que puguin ocasionar situacions de pànic o víctimes.	Emergència
Davant fenòmens meteorològics adversos que puguin afectar el normal desenvolupament de la Festa Major	Emergència

## 4. ESTRUCTURA I ORGANITZACIÓ

### 4.1 RESPONSABLE MUNICIPAL DE L'EMERGÈNCIA

Nom / Càrrec operatiu	Càrrec habitual	Telèfon de contacte en cas d'emergència	Núm. de la fitxa d'actuació
Titular	Alcalde		2
Substitut/a	Regidor de Convivència i seguretat		2

#### Funcions:

- Declarar l'activació i la desactivació del Pla Específic Municipal. Informar-ne al **CECAT**.
- Convocar el **Comitè Municipal d'Emergències**.
- Constituir i exercir la direcció del **CECOPAL**.
- Informar i coordinar-se amb el Coordinador Mpal. de l'Emergència.
- Analitzar i valorar la situació.
- Avaluar i determinar els elements vulnerables. Si és convenient, haurà de propiciar l'activació dels diversos PAU que ho requereixin.
- Decidir en tot moment, amb el Comitè Municipal d'Emergències, les actuacions més adients per fer front a l'emergència dins del seu marge de responsabilitat i aplicar les mesures de protecció a la població (avisos, acollida i suport), als béns i al medi ambient.
- Assegurar l'execució de la part de les funcions que el municipi assumeixi i vetllar per la correcta execució d'aquestes funcions.
- Ordenar la incorporació als grups d'actuació del Pla Específic Municipal, dels mitjans i recursos municipals disponibles per garantir la protecció i la seguretat de la població.
- Decretar mobilitzacions i expropiació temporal.
- Assegurar el manteniment i l'operativitat del Pla Específic Municipal.

D'altres, en funció del risc.

### 4.2 COMITÈ MUNICIPAL DE L'EMERGÈNCIA

#### 4.2.1 COMITÈ MUNICIPAL DE L'EMERGÈNCIA

L'estructura municipal per fer front a les emergències consisteix en el Comitè Municipal de l'Emergència, format per:

- **El/La Coordinador municipal de l'emergència** (punt 4.1)
- **El Consell Assessor** (punt 4.2.2)
- **El Gabinet d'informació** (punt 4.3)

## 4.2.2 CONSELL ASSESSOR

Ha d'estar compost per:

Nom / Càrrec operatiu	Càrrec habitual	Telèfon de contacte en cas d'emergència	Núm. de la fitxa d'actuació
<b>Coordinador municipal de l'emergència</b> <b>Substitut/a</b>	Cap del departament de mobilitat, seguretat i emergències  Departament de mobilitat, seguretat i emergències		3
<b>Cap del grup local d'intervenció</b> <b>Substitut/a</b>	Comandament del Cos de Bombers a la zona		6
<b>Cap del grup local sanitari</b> <b>Substitut/a</b>	Comandament del SEM a la zona		5
<b>Cap del grup local logístic i d'acollida</b> <b>Logístic</b>	<b>Logístic:</b> Regidor d'Economia i Serveis		6
<b>Acollida</b>	<b>Acollida:</b> Regidor de Benestar i Família, Salut i Joves		6
<b>Substitut/a</b> Logístic	Regidor d'Urbanisme		8
<b>Substitut/a</b> Acollida	Regidor d'Hisenda i RRHH		6
<b>Cap del grup local d'ordre i d'avisos a la població</b> <b>Substitut/a</b>	Regidor de Seguretat  Regidor de Cultura i Ciutadania		7

### Funcions del Consell Assessor:

- Assessorar el director del Pla, l'alcalde.
- Analitzar i valorar la situació, aportant-hi tota la informació i trametent-hi les instruccions de l'alcalde als seus col·laboradors.
- **Funcions del Coordinador Municipal de l'Emergència:**
- Assessorar el director del Pla de protecció civil municipal, l'alcalde, directament i com a membre del Consell Assessor.
- Coordinar les actuacions dels grups locals amb les dels grups del centre de comandament avançat.

## 4.2.3 REPRESENTANT MUNICIPAL AL PLA AUTONÒMIC

El tècnic del Consell Comarcal i el seu substitut.

## 4.3 GABINET D'INFORMACIÓ

### Composició

Nom / Càrrec operatiu	Càrrec habitual	Telèfon de contacte en cas d'emergència	Núm. de la fitxa d'actuació
Titular	Cap Àrea de Comunicació		<b>4</b>
Substitut/a	Àrea de comunicació		<b>4</b>

S'ubica al C/ Ciutat, nº 1 de Vic.

### Funcions

Donar suport al director del Pla Específic Municipal de forma coordinada amb les actuacions del Gabinet d'informació del Pla en les tasques següents:

- El Gabinet d'Informació del Pla de protecció civil municipal ha d'estar en contacte permanent amb el Gabinet d'Informació del Pla PROCICAT. El titular del Gabinet Municipal d'Informació assegura aquesta coordinació.
- Centralitzar, coordinar i preparar la informació (elaboració de comunicats, ordres i recomanacions) sobre l'emergència i facilitar-la a la població en nom del director del Pla a través dels mitjans de comunicació de titularitat pròpia o d'obligada inserció per part dels mitjans de comunicació social. En particular, s'ocupa de les declaracions d'activació del Pla en cas d'emergència i en cas d'alerta, i del final de cadascuna.
- Atendre la premsa tot donant-hi la informació necessària. Orientar la recerca d'informació per part dels mitjans de comunicació social i corregir les informacions errònies.
- Subministrar informació telefònica als familiars dels ciutadans del municipi personalment afectats. Des del Gabinet s'ha de portar el control de la informació donada als familiars. S'ha de coordinar amb el grup sanitari, que és l'encarregat de l'atenció psicològica in situ als familiars de les víctimes i del grup logístic i d'acollida que solucionarà tots els aspectes logístics que afectin els familiars: allotjament, trasllat de víctimes, etc.

La funció d'informació telefònica als familiars d'afectació municipal s'ha de dur a terme per la cap de l'Àrea de Comunicació de l'Ajuntament i s'ha d'habilitar un telèfon especialment dedicat a aquesta tasca.

Les emissores de ràdio que s'utilitzaran com a mitjà de difusió durant la situació d'alerta o emergència seran:

Emissora	Freqüència	Responsable/dades de localització
Catalunya Ràdio	99.70 FM	
Ràdio Nacional d'Espanya	90.30 FM	
Ràdio local	96.9 FM	

També s'empraran els mitjans de comunicació següents:

- El 9 Nou (TV, premsa i digital)
- Osona Comarca (premsa)
- Osona.com (digital)
- Canal taronja (TV)
- Web ajuntament de Vic

## 4.4 GRUPS ACTUANTS

**En cas d'activació del Pla Procicat**, dirigeix els grups actuants el conseller d'Interior, que és el seu director. Aquesta direcció pot recaure en el delegat territorial de la Generalitat al territori en cas que el conseller hi delegui. Les feines que ha de realitzar cada un dels grups d'actuació locals s'han de coordinar amb les dels grups d'actuació del Pla Procicat.

### 4.4.1 GRUP LOCAL D'INTERVENCIÓ

#### Composició

Nom / Càrrec operatiu	Càrrec habitual	Localització	Telèfons	Núm. de la fitxa d'actuació
Bombers de la Generalitat de Catalunya	Bombers de la Generalitat de Catalunya	Manresa		7

#### Funcions:

Col·laborar en les tasques següents, d'acord amb el cap del Grup d'Intervenció del Pla Específic Municipal:

- Rebre i notificar, en primera instància, l'existència de l'emergència al **112** i al **CECAT**.
- Controlar, reduir o neutralitzar-ne els efectes.
- Donar recolzament a les tasques de rescat i salvament de persones i béns.
- Assessorar el director del Pla Específic Municipal per al desenvolupament de les seves competències.
- Coordinar les seves actuacions amb els altres grups per mitjà del **CCA**.

Assessorar i informar el responsable municipal de l'emergència de l'evolució de la situació a temps real.

**Nota :En cas que s'activi el pla d'àmbit superior (PROCICAT) aquest cos queda automàticament adscrits al pla d'àmbit superior. La seva activació i suport es farà d'acord als procediments establerts per aquest grup.**

### 4.4.2 GRUP LOCAL SANITARI

#### Composició

Nom / Càrrec operatiu	Càrrec habitual	Localització	Telèfons	Núm. de la fitxa d'actuació
SEM	SEM	Manresa		7

#### Funcions

Col·laborar en les tasques següents, d'acord amb el cap del Grup Sanitari del Pla Específic Municipal

:Informar-se de la situació sanitària en l'àrea d'emergència.

- Establir i controlar l'Àrea Sanitària en una zona adequada i segura a prop del lloc de l'emergència, d'acord amb el responsable del Centre de Comandament Avançat (**CCA**).
- Prestar assistència sanitària in situ.
- Classificar, estabilitzar i evacuar els ferits.
- Organitzar la infraestructura de recepció hospitalària.
- Coordinar el trasllat dels ferits als centres hospitalaris receptors.
- Conèixer l'estat i la ubicació dels afectats.
- Identificar víctimes en primera instància en col·laboració amb els serveis corresponents.
- Controlar els brots epidemiològics (contaminació de les aigües, els aliments, vacunacions massives).

- Cobrir les necessitats farmacèutiques.
- Vigilar i controlar la potabilitat de les aigües i higiene dels aliments.
- Col·laborar amb els grups d'intervenció prestant primers auxilis a les persones sepultades, atrapades o aïllades afectades.
- Prestar atenció psicològica als afectats i als familiars.
- Realitzar tasques de salut pública.
- Coordinar les seves actuacions amb els altres grups a través del **CCA**.
- Assessorar el director del Pla Específic d'Emergències per al desenvolupament de les seves competències.
- Assessorar i informar el responsable municipal de l'emergència de l'evolució de la situació a temps real.

**Nota :En cas que s'activi el pla d'àmbit superior (PROCICAT) aquest cos queda automàticament adscrits al pla d'àmbit superior. La seva activació i suport es farà d'acord als procediments establerts per aquest grup.**

#### 4.4.3 GRUP LOCAL LOGÍSTIC I D'ACOLLIDA

##### Composició

Nom / Càrrec operatiu	Càrrec habitual	Localització	Núm. de la fitxa d'actuació
<b>Responsable de la Logística</b> Substitut/a			<b>6</b>
<b>Responsable d'Acollida</b> Substitut/a			<b>6</b>
<b>Responsable Associació de Voluntaris de PC (en tràmit)</b> Substitut/a			<b>6</b>
<b>Responsables Voluntaris municipals ocasionals</b> Substitut/a			<b>6</b>
<b>Responsable de Serveis Socials</b> Substitut/a			<b>6</b>

##### Funcions

Col·laborar en les tasques següents, d'acord amb el cap del Grup Logístic del Pla Específic Municipal:

- Assessorar la provisió dels recursos complementaris que el director del Pla Específic Municipal i els grups d'actuació necessiten per complir les seves missions i la mobilització d'aquests mitjans. Gestionar els recursos i mitjans municipals (públics i privats) per posar-los a disposició dels grups.
- Funció logística municipal i gestió dels serveis bàsics municipals (serveis municipals d'aigua, de recollida d'escombraries...). Organitzar i dirigir les accions i treballs a realitzar per restablir els serveis bàsics municipals.
- Donar suport a la constitució del **CCA**.
- Subministrar material lleuger i pesant de treball i transport.
- Donar suport a l'abastament de queviures per el personal dels grups i combustible per als vehicles i les màquines.
- Assegurar el subministrament d'aliments, medicaments i serveis bàsics en general a la població.
- Preparar els llocs d'acollida en cas d'evacuació i, si s'escau, els llocs que han de restar confinats. Acollir població i gestionar aquesta acollida: allotjament, proveïment d'aliments, control, serveis socials del

personal del mateix municipi.

- Gestionar la recepció, l'avitallament i el control del voluntariat, tant del mateix municipi com de fora.
  - Garantir les comunicacions entre els centres operatius, **CECAT**, **CECOPALS**, **CCA**, etc.
  - Establir sistemes complementaris alternatius de comunicacions on sigui necessari.
  - Donar suport tècnic.
  - Coordinar les seves actuacions amb els altres grups a través del **CCA**.
- Assessorar el director del Pla Específic Municipal per al desenvolupament de les seves competències.

Assessorar i informar el responsable municipal de l'emergència de l'evolució de la situació a temps real.

#### 4.4.4 GRUP LOCAL D'ORDRE I AVISOS A LA POBLACIÓ

##### Composició

Nom / Càrrec operatiu	Càrrec habitual	Localització	Núm. de la fitxa d'actuació
GUÀRDIA URBANA DE VIC	Cap del grup Inspector cap de la Guàrdia Urbana de Vic  Substitut del grup Sergent de la Guàrdia Urbana de Vic		7
Responsable dels avisos a la població  Substitut/a	Cap de l'AVPC  Sotscap de l'AVPC		7

##### Funcions

Col·laborar en les tasques, d'acord amb el cap del Grup d'Ordre i Avisos a la Població del Pla Específic Municipal:

- Rebre i notificar en primera instància i de forma immediata l'existència de l'emergència al **112** i al **CECAT**.
- Avisar i informar la població afectada i, en particular, els elements especialment vulnerables.
- Comunicar a la població les mesures que hagi d'adoptar, i assegurar-ne l'aplicació.
- Executar les mesures de protecció sobre els elements vulnerables: coordinar i executar l'evacuació o l'allunyament de la població, d'acord amb les indicacions del director del Pla Específic Municipal i assegurar la seva aplicació. Coordinar-ne les tasques.
- Efectuar la relació de persones afectades (evacuades).
- Garantir la seguretat ciutadana a la zona del risc.
- Garantir que els grups d'actuació puguin actuar sense cap impediment.
- Garantir el control d'accessos i la vigilància viària de les zones afectades. Garantir el control de trànsit d'accés dels components dels grups a la zona de l'emergència; especialment, senyalitzar i guiar els actuants cap al Centre de Comandament Avançat i a l'Àrea Sanitària.
- Coordinar les seves actuacions amb els altres grups a través del **CCA**.
- Assessorar el director del Pla Específic Municipal per al desenvolupament de les seves competències.

Assessorar i informar el responsable municipal de l'emergència de l'evolució de la situació a temps real.



## 4.5 CENTRES DE COORDINACIÓ

### 4.5.1 CENTRE DE COORDINACIÓ D'EMERGÈNCIES ( CECOR )

És el centre de coordinació d'emergències, organitzat pel municipi, que integra representants dels grups actuants locals. Té una funció preventiva respecte l'esdeveniment de risc per al qual es constitueixen les seves dades són les següents:

<b>Lloc</b>	Comissaria de la Guàrdia Urbana
<b>Adreça</b>	
<b>Telèfon</b>	
<b>Fax</b>	
<b>Recursos</b>	<a href="mailto:gurbana@vic.cat">gurbana@vic.cat</a> , Internet, emissora xarxa rescat núm, telèfon.
<b>Altres comunicacions</b>	<i>Fitxa d'actuació núm. 1</i> Directori telefònic

#### Funcions

- Exercir la coordinació in situ de la feina dels diferents grups d'actuació en un dels escenaris per afrontar l'emergència.

Estar en coordinació amb el CECAT i amb CECOPAL.

### 4.5.2 CENTRE DE RECEPCIÓ D'ALARMES (CRA)

<b>Lloc</b>	Comissaria de la Guàrdia Urbana
<b>Adreça</b>	
<b>Telèfon</b>	
<b>Fax</b>	
<b>Altres comunicacions</b>	<a href="mailto:gurbana@vic.cat">gurbana@vic.cat</a> , Internet, emissora xarxa rescat núm. telèfon.
<b>Protocols, fitxes d'actuació, etc.</b>	<i>Fitxa d'actuació núm. 1</i> Directori telefònic

#### Funcions

- Notificar qualsevol alarma al **112** i al **CECAT**.
- Rebre la notificació de l'alarma i trametre-la.
- Valorar, segons el protocols establerts, la importància de l'alarma.
- Posar en marxa el avisos d'activació del Pla de protecció civil municipal.
- Informar-se, en els primers moments, de la marxa de l'emergència.

### 4.5.3 CENTRE DE COORDINACIÓ OPERATIVA LOCAL (CECOPAL)

<b>Lloc</b>	Comissaria de la Guàrdia Urbana
<b>Adreça</b>	
<b>Telèfon</b>	
<b>Fax</b>	
<b>Recursos</b>	Material propi de l'ajuntament: Ordinador, telèfon, impressores, fax....
<b>Altres comunicacions</b>	<a href="mailto:gurbana@vic.cat">gurbana@vic.cat</a> , Internet, emissora xarxa rescat núm. , telèfon.

#### Funcions

- És el centre de coordinació municipal, que realitza les accions determinades pel director del Pla. Des d'aquí es dirigeix i es coordinen les actuacions dels diversos serveis relacionats amb el Pla.
- Mantenir contacte directe i continu amb el **Centre de Coordinació Operativa de Catalunya (CECAT)**
- Notificar als grups operatius i al **CECAT** l'activació i la desactivació del Pla Específic Municipal i rebre d'aquest centre i transmetre, segons els protocols, la informació relativa a activació, evolució i desactivació del Pla Específic Municipal.
- Facilitar, si s'escau, la informació a la població del municipi, amb els mitjans oportuns, segons les circumstàncies del risc i l'evolució de la situació de l'emergència. Aquesta informació s'haurà de consensuar amb la direcció del Pla Específic Municipal.
- Mobilitzar i assegurar la transmissió de la informació i les ordres als grups operatius municipals decidides per la direcció del Pla, així com activar els mitjans i recursos municipals necessaris.
- Canalitzar l'ordre de l'autoritat de protecció civil municipal de prestació de serveis personals i la requisita, la intervenció o l'ocupació temporal i transitòria dels béns necessaris per afrontar les situacions d'emergència.

Donar suport als mitjans d'emergències, de seguretat i als serveis especialitzats aliens que intervinguin en el municipi sota l'estructura del Pla activat.

### 4.5.4 CENTRE DE COORDINACIÓ OPERATIVA DE CATALUNYA (CECAT)

És el centre d'emergències de Catalunya, on s'ubica el director i el Consell Assessor del Pla Procicat.

<b>Adreça</b>	Passeig de Sant Joan, 45 08009-Barcelona
<b>Telèfon</b>	93 551 72 85
<b>Fax</b>	93 551 72 86
<b>Adreça electrònica</b>	<a href="mailto:cecat@gencat.cat">cecat@gencat.cat</a>

#### Funcions

Les seves funcions, les regulen el Decret 246/1992, de 26 d'octubre, i la Llei 4/1997, de protecció civil.

### 4.5.5 CENTRE DE COMANDAMENT AVANÇAT ( CCA )

La seva ubicació, la determina el cap del Grup d'Intervenció del PROCICAT (es pot constituir més d'un CCA d'acord amb les característiques de l'emergència).

#### Funcions

- Exercir la coordinació *in situ* de la feina dels diferents grups d'actuació en un dels escenaris per afrontar l'emergència.
- Estar en coordinació amb els **CECAT** i amb el **CECOPAL**.

## 4.5.6 CENTRE DE COORDINACIÓ D'EMERGÈNCIES COMARCAL (CCEC)

D'acord amb el Conveni de cooperació i delegació per a la implantació i execució del Pla d'Assistència i Suport en matèria de Protecció Civil de la comarca d'Osona i la Unitat de Protecció Civil pot donar, a sol·licitud, assistència i suport als municipis en cas d'emergència des del Centre de Coordinació d'Emergències Comarcal.

<b>Adreça</b>	C/ Historiador Ramon d'Abadal i Vinyuals, 5, 3a. planta. Edifici "El Sucre" 08500 VIC
<b>Telèfon</b>	
<b>Fax</b>	---

## 5. OPERATIVITAT

### 5.1 PROCEDIMENTS GENERALS

#### 5.1.1 ACTUACIONS GENERALS

De cara a la seguretat en la Festa Major s'han adoptat les següents mesures preventives:

- A l'obertura i finalització de la Festa Major, es telefonarà al **CECAT** informant de l'activació en fase de pre-alerta del PEM.
- Durant el desenvolupament de la festa major dins les zones, el màxim responsable de l'àrea de cultura serà l'encarregada de rebre les incidències i de vetllar pel seu bon funcionament.
- Durant el desenvolupament del Festival Internacional de Música de Cantonigròs dins la seva zona d'afectació, el màxim responsable del moment serà l'encarregat de rebre les incidències i de vetllar pel seu bon funcionament..
- En cas de accident o incident que no es pugui solucionar in situ, que no sigui de poca importància o que calgui mobilitzar un servei extern, el màxim responsable dels organitzadors del mercat es posarà en contacte amb el Coordinador Municipal de l'Emergència per la seva gestió.

Davant de la previsió del risc, el Centre de Comandament Avançat trametrà els corresponents avisos preventius segons els procediments establerts.

#### 5.1.2 PROCEDIMENTS D'ACTIVACIÓ. INTERFASE AMB PLANS SUPERIORS

##### ❖ DETECCIÓ I NOTIFICACIÓ D'UN ACCIDENT

Davant qualsevol avís d'accident o incidents dins les zones de desenvolupament de la Festa Major, els responsables de zona es posaran en contacte amb el **Coordinador Municipal de l'Emergència**.

##### ❖ DETECCIÓ I NOTIFICACIÓ D'UNA SITUACIÓ D'EMERGÈNCIA

Els avisos d'emergència que rebí l'ajuntament dins l'àmbit de la Festa Major han de comunicar-se immediatament al Coordinador Municipal de l'Emergència i a quest posar-se en contacte amb:

- Telèfon únic d'Emergències de Catalunya ( **112** ).
- Centre Receptor d'Alarmes ( CRA ).
- Amb el **CECAT** mitjançant l'emissora de la Xarxa Rescat.

##### ❖ PROCEDIMENTS D'ACTIVACIÓ

En funció dels nivells i criteris que estableix el punt 3, el Pla de protecció civil municipal, l'activarà l'alcalde mitjançant el procediment establert, directament o a proposta de **CECAT** o bé per indicació del director del Pla PROCICAT.

La interfase entre el Pla de protecció civil municipal i el Pla PROCICAT queda definida a partir de:

- \* La trucada al **CECAT** que informa o confirma l'activació del Pla.
- \* La dependència de les funcions del responsable de l'emergència i del Comitè de Direcció tal com estan plantejades quan es produeix l'activació del Pla PROCICAT. Coordinació amb el director del Pla PROCICAT.
- \* La configuració dels grups actuants locals establerts, adaptada a l'activació del Pla PROCICAT, amb la integració dels grups d'actuació locals en els grups actuants del Pla PROCICAT i la coordinació amb la resta del grup.

En produir-se l'activació del Pla, s'ha de procedir a:

- La constitució del Comitè d'Emergències.
- L'avís d'activació als caps dels grups locals. Normalment s'ha de fer a través d'una trucada i d'un fax de confirmació, si s'escau.
- La constitució dels grups actuants locals.
- La constitució del **CECOPAL**.
- La informació a la població sobre l'activació del Pla de protecció civil municipal i de les mesures de protecció a seguir.
- En cas de ser constituït el **CCA**, l'establiment d'un contacte permanent.
- La mobilització de mitjans i recursos assignats al Pla.
- L'activació dels plans d'autoprotecció de la zona afectada.

Aquestes accions es concreten en cas d'alerta o emergència de la forma següent:

- \* **Activació en alerta:** suposa l'avís al Consell Assessor de l'Emergència. A criteri de l'alcalde, es pot mobilitzar el Grup Local d'Intervenció.
- \* **Activació en emergència:** suposa la convocatòria del Consell Assessor de l'Emergència al CECOPAL i la mobilització dels grups actuants establerts en el Pla.

#### ❖ **PROCEDIMENTS D'ACTUACIÓ**

Una vegada activat el Pla i constituït el Consell Assessor, el CECOPAL ( al CCA ) i els grups locals, el director del Pla de protecció civil municipal ha de mantenir contacte amb el CCA i amb els responsables dels PAU corresponents

*(Vegeu les fitxes dels procediments d'actuació dels diversos actuants al punt 5.2).*

### **5.1.3 SISTEMES D'AVÍS A LA POBLACIÓ**

Notificació d'alerta a la població, per posar en pràctica les mesures d'autoprotecció com el confinament o l'evacuació.

**Responsabilitat:** l'Alcalde o Alcaldessa. Quan el Pla PROCICAT està activat, aquesta responsabilitat recau en última instància en el Director del Pla PROCICAT.

**Direcció i coordinació de les tasques d'avís:** l'Alcalde o Alcaldessa, a més del dispositiu municipal corresponent, tindrà el suport per executar aquestes tasques del Grup Local d'Ordre i Avisos i el del Pla PROCICAT.

**Destinatari de l'avís i mitjans a utilitzar** (elements vulnerables inclosos en el punt 6.5 dels annexos específics d'aquest manual):

ELEMENT VULNERABLE	NOM DE L'ÀREA	MITJÀ D'AVÍS
PÚBLIC ASSISTENT	ESPAIS DE LA FESTA MAJOR	MEGAFONIA VEHICLES I MEGAFONIA MÒBIL
VEINS	CARRERS INCLOSOS ALS ESPAIS DE LA FESTA MAJOR	MEGAFONIA VEHICLES I MEGAFONIA MÒBIL

Rutes d'avís: S'avisarà a la Guàrdia Urbana per fer l'avís mitjançant els seus vehicles amb megafonia o amb la

megafonia mòbil que disposin.

El missatge d'avís per evacuació o confinament es troba a l'annex 1, punt 3.

## 5.1.4 MESURES DE PROTECCIÓ DE LA POBLACIÓ

### 5.1.4.1 CONFINAMENT

El confinament és una mesura de protecció de les persones, que consisteix en què la població romangui en un edifici tancat, si es considera segur, i amb l'acompliment de normes apropiades de seguretat adaptades a les circumstàncies o bé adoptant mesures específiques que els són trameses en el moment oportú. El confinament es mantindrà fins que les condicions a l'exterior siguin segures.

Cal tenir en compte els edificis aptes per al confinament, més propers als llocs en els quals es desenvoluparan els esdeveniments per als quals està previst aquest manual.

Cal cartografiar

CODI	ZONA DE CONFINAMENT	Coordenades UTM	Aforament Teòric
PP2	Aparcament Plaça Major		6.500 pers.
PP1	Aparcament Passeig		8.000 pers.
PP1	Aparcament Portal de la Rambla		6.000 pers.
ES1	Edifici del Sucre		1.500 pers.
E25	Pavelló esportiu de l'Ausoneta.		2.000 pers.
R3	Alberg de joventut		500 pers.

### 5.1.4.2 EVACUACIÓ I ACOLLIDA

#### Llocs de possible evacuació

LES PERSONES FERIDES EN EL RECORREGUT DE LA FESTA MAJOR SERAN ATESES EN PRIMERA INSTANCIA PELS LLOCS FIXES INSTAL·LATS DINS ELS RECORREGUTS I SENYALITZATS EN EL PLÀNOL, ON S'UBIQUEN LES AMBULÀNCIES. SI ELS MEMBRES D'AQUESTA, DESPRES D'UNA PRIMERA CURA, CONSIDEREN QUE LA GRAVETAT DEL FERIT FA NECESSARI ALTRES INTERVENCIIONS, SOL·LICITARAN UNA ALTRE AMBULANCIA O EL DESPLAÇARAN AL CENTRE HOSPITALARI MÉS PROPER COMUNICANT-HO AMB ELS RESPONSABLES DEL DEPARTAMENT DE FIRES I MERCATS.

Relació de mitjans de transport: vegeu els annexos generals. En cas de necessitar més mitjans, s'han de sol·licitar al Centre de Coordinació Operativa de Catalunya (CECAT).

#### Famílies que necessiten assistència en l'evacuació

Fer constar que en cas que hi haguessin famílies que necessitessin assistència per evacuar-les seran els serveis mèdics que tindran constància en el seus llistats de quines ho necessiten.

#### Centres d'acollida d'evacuats

Centres d'Acollida		Capacitat	Observacions
<b>Amb dormitoris</b>			
R2	Seminari de Vic	100	Disposa dels serveis bàsics amb aigua calenta, sanitaris, i calefacció.
E4	Pavelló Poliesportiu Castell d'en Planes	400	Disposa dels serveis bàsics amb aigua calenta, sanitaris, dutxes i calefacció.

### 5.1.4.3 CONTROL D'ACCESSOS

L'objectiu del control d'accessos és impedir que persones i vehicles aliens a la gestió de l'emergència puguin entrar en la zona de risc. D'aquesta manera s'impedeix que aquestes persones es posin en perill i es garanteix que no destorben els grups actuants a la zona de risc. Pot ser necessari, en el seu cas, en control i l'ordenació del trànsit en les zones adjacents, amb l'objecte de facilitar l'arribada de nous recursos.

El casc antic de Vic tindrà restriccions de trànsit pel motiu de l'Birranostum i del correfoc, es tallarà l'accés de trànsit.

El control d'accessos dels vianants es definirà d'acord amb la localització i les característiques de l'emergència.

### 5.1.5 INTERFASE AMB ELS PAU

Dins l'àmbit d'actuació de la Festa Major aquests són els edificis, les instal·lacions, els centres, les urbanitzacions, etc., que han de disposar de pla d'autoprotecció.

No obstant això no s'ha elaborat cap PAU dels edificis obligats pel Decret 82/2010, 29 de juny, pel qual s'aprova el catàleg d'activitats i centres obligats a adoptar mesures d'autoprotecció i es fixa el contingut d'aquestes mesures. Només existeixen els PAU de la normativa antiga del Recinte Firal d'El Sucre i de l'Edifici d'El Sucre".

PAU	NOM DEL RESPONSABLE	TELÈFON	MECANISMES D'INTERFASE (notificació)
Edifici del Sucre (Fet amb la NBA)			Trucada telefònica
Club Patí Vic (No fet)			Trucada telefònica
Recinte Firal (Fet amb la NBA)			Trucada telefònica
Pavelló municipal d'Esports (No fet)			Trucada telefònica
Seminari de Vic (No fet)			Trucada telefònica
Multicines Sucre (No fet)			Trucada telefònica
Club Atlètic Vic (No fet)			Trucada telefònica

## 5.2 FITXES D'ACTUACIÓ

- FITXA 1 CENTRE RECEPTOR D'ALARMES (CRA)
- FITXA 2 RESPONSABLE MUNICIPAL DE L'EMERGÈNCIA
- FITXA 3 COORDINADOR MUNICIPAL DE L'EMERGÈNCIA
- FITXA 4 CAP DEL GRUP LOCAL SANITARI
- FITXA 5 CAP DEL GABINET D'INFORMACIÓ
- FITXA 6 CAP DEL GRUP LOGÍSTIC I D'ACOLLIDA
- FITXA 7 CAP DEL GRUP LOCAL D'ORDRE I AVISOS A LA POBLACIÓ

<b>FITXA D'ACTUACIÓ</b> <b>1</b>	<b>CENTRE RECEPTOR D'ALARMES (CRA)</b>
	<b>Responsable: INSPECTOR CAP DE LA GUÀRDIA URBANA</b> <b>Substitut: SERGENT RESPONSABLE ÀREA OPERATIVA</b>
<b>ACCIONS A REALITZAR EN CAS D'EMERGÈNCIA EN LA FESTA MAJOR</b>	
<p><b><u>FUNCIONS / ACCIONS</u></b></p> <p><b>Alerta i emergència</b></p> <ol style="list-style-type: none"> <li>1. Ha d'anotar les dades.</li> <li>2. Ha d'avisar:       <ul style="list-style-type: none"> <li>• Al CCA.</li> <li>• Al Tècnic de Protecció Civil Municipal.</li> </ul> </li> <li>2. Obtenir informació a través de la policia local.</li> <li>3. En cas que el Pla s'activi de manera formal, ha d'avisar els membres del Consell Assessor i el Gabinet de Premsa.</li> </ol> <p><b><u>MITJANS I RECURSOS</u></b></p> <ul style="list-style-type: none"> <li>• Xarxa Rescat, ISSI</li> <li>• Telefonia</li> <li>• Xarxa ADF</li> <li>• Xarxa 2 metres</li> <li>• Xarxa Radioaficionats (47)</li> <li>• Correu electrònic</li> <li>• Portal Web's</li> <li>• Portal Sms o SMS</li> <li>• @ comunicacions (, Facebook, etc.</li> <li>• Emergenciescat (Twiter).</li> </ul> <p><b><u>LLOC ON DIRIGIR-SE</u></b></p> <ul style="list-style-type: none"> <li>• CRA</li> </ul> <p><b><u>DOCUMENTACIÓ NECESSÀRIA</u></b></p> <ul style="list-style-type: none"> <li>• Llistat telefònic ( Annexos generals )</li> <li>• Si s'escau, informació sobre avisos a elements vulnerables per a diferents supòsits (Annexos generals).</li> <li>• Catàleg de mitjans i recursos (Annexos generals).</li> </ul>	

Quan es tingui coneixement d'una situació d'emergència es posarà en marxa el **pla de trucades** d'acord amb la llista i l'ordre següent:

Responsable	Nom	Telèfon de contacte en cas d'emergència
<b>CECAT</b>		
<b>Telèfon Únic d'Emergències</b> * SMS per a sords * Fax per a sords		<b>112</b>
Responsable municipal de l'emergència		
Coordinadora municipal de l'emergència		
Cap del Gabinet d'Informació		
Cap del Grup Local d'Intervenció		
Cap del Grup Local Sanitari		
Cap del Grup Local Logístic i d'Accollida		
Cap del Grup Local d'Ordre		
Responsable dels Avisos a la Població		
Substitut del Gabinet d'Informació		
Substitut del Grup Local d'Intervenció		
Substitut del Grup Local Sanitari		
Substitut del Grup Local Logístic i d'Accollida		
Substitut del Grup Local d'Ordre		
Substitut del responsable dels Avisos a la Població		

A continuació, el contingut de les trucades dependrà de la decisió de l'alcalde: informació únicament, o bé informació i convocatòria del Comitè Municipal de l'Emergència al **CCA**.

Municipis veïns:

Nom de municipi	Telèfon de contacte en cas d'emergència
GURB	
FOLGUEROLES	
CALLDETENES	
SANTA EUGÈNIA DE BERGA	
MUNYANYOLA	
MALLA	
SANTA EULÀLIA DE RIUPRIMER	



FITXA D'ACTUACIÓ 2	RESPONSABLE MUNICIPAL DE L'EMERGÈNCIA ALCALDE
<b>ACCIONS A REALITZAR EN CAS D'EMERGÈNCIA EN LA FESTA MAJOR</b>	
<b><u>FUNCIONS / ACCIONS</u></b>	
<ol style="list-style-type: none"> <li>1. Avís del sinistre o de la previsió de risc: ha de contactar amb el CCA per iniciar la ronda de trucades, ja establerta a la fitxa d'actuació 1 (CRA).</li> <li>2. N'ha de fer una valoració inicial (tot ampliant, si cal, la informació):               <ul style="list-style-type: none"> <li>- S'hi ha de determinar amb exactitud l'abast de l'emergència.</li> <li>- Les persones afectades.</li> <li>- Els danys materials</li> </ul> </li> <li>3. Ha de contactar amb el CECAT per tal de:               <ul style="list-style-type: none"> <li>• Confirmar l'avís, ampliar i contrastar la informació.</li> <li>• Donar els telèfons de contacte de l'Ajuntament i del CECOPAL.</li> </ul> </li> </ol>	
<b><u>Alerta</u></b>	
<ol style="list-style-type: none"> <li>4. Ha de donar l'ordre de fer prendre les mesures preventives necessàries.</li> <li>5. Si ho creu convenient, ha de donar l'ordre d'activar formalment el Pla en el nivell d'alerta i encomanar al CRA l'avís dels membres del Comitè Municipal de l'Emergència, sense convocar-los, ja establerta a la fitxa d'actuació 1 (CRA). Comunicar aquesta activació al CECAT</li> <li>6. Ha de fer el seguiment de l'alerta i, si ho creu convenient, ha de dirigir-se al CCA.</li> <li>7. Ha de fer el manteniment de contactes amb el CECAT.</li> </ol>	
<b><u>Emergència</u></b>	
<ol style="list-style-type: none"> <li>4. Ha d'activar el Pla en emergència i encomanar al CRA l'avís i convocatòria al CCA dels membres del Comitè municipal de l'Emergència, ja establerta a la fitxa d'actuació 1 (CRA). Comunicar aquesta activació al CECAT.</li> <li>5. Amb el Comitè municipal de l'Emergència, ha de decidir la constitució dels grups locals d'actuació.</li> <li>6. Ha de preparar el CCCA i les seves dependències i per utilitzar-los com a centres d'operacions. Ha d'ampliar, si és possible, les línies i els aparells de comunicació (telèfon, fax i ràdio).</li> <li>7. Ha d'avaluar els possibles riscos a la població.</li> <li>8. Ha de preveure amb el cap de Bombers els possibles confinament/evacuacions i posterior acollida dels elements vulnerables.</li> <li>9. Ha de donar l'ordre de prendre les mesures preventives necessàries i/o d'intervenció en el sinistre.</li> <li>10. Ha de verificar la realització de les tasques encomanades al municipi. Especialment:               <ul style="list-style-type: none"> <li>- Avisos a la població, especialment dels elements vulnerables.</li> <li>- Tasques d'evacuació i acollida.</li> <li>- Organització de la logística municipal.</li> <li>- Suport a la intervenció.</li> </ul> </li> <li>11. Ha de fer el seguiment de l'emergència <b>des del CCA.</b></li> <li>12. Ha de recollir informació i ha d'atendre la premsa que es desplaci a cobrir l'emergència.</li> </ol>	
<b><u>MITJANS I RECURSOS</u></b>	
<ul style="list-style-type: none"> <li>• Els propis de l'Ajuntament.</li> <li>• Telèfon mòbil i altres comunicacions del CCA.</li> <li>• Mitjans i recursos municipals i aliens. (Annexos generals)</li> </ul>	
<b><u>LLOC ON DIRIGIR-SE</u></b>	
<ul style="list-style-type: none"> <li>• CCA.</li> </ul>	
<b><u>DOCUMENTACIÓ NECESSÀRIA</u></b>	
<ul style="list-style-type: none"> <li>• Cartografia general i cartografia específica. ( Annexos específics d'aquest manual i annexos generals)</li> <li>• Models de comunicats: d'activació, de desactivació, d'evacuació i de confinament.</li> <li>• Criteris d'activació del Pla Específic Municipal de la Festa Major</li> </ul>	

FITXA D'ACTUACIÓ 3	COORDINADOR MUNICIPAL DE L'EMERGÈNCIA
<b>ACCIONS A REALITZAR EN CAS D'EMERGÈNCIA EN LA FESTA MAJOR</b>	
<b><u>FUNCIONS / ACCIONS</u></b>	
<ol style="list-style-type: none"> <li>1. Avís del sinistre o previsió de risc.</li> <li>2. Fer-ne una valoració inicial.</li> </ol>	
<b><u>Alerta</u></b>	
<ol style="list-style-type: none"> <li>3. Si ho creu convenient, ha d'avisar el responsable del Pla i mantenir-s'hi en contacte per dir-li com evoluciona el sinistre</li> <li>4. Si ho creu convenient, ha de suggerir al responsable del Pla (l'alcalde) de donar l'ordre d'avisar aquelles persones o aquells serveis que hagin de prendre les mesures preventives necessàries (en cas d'avisar-les, ell les coordinarà).</li> <li>5. Ha d'estar en alerta i fer-ne el seguiment,</li> <li>6. En cas d'activar-se el Pla, ha de comunicar-ho al CECAT</li> </ol>	
<b><u>Emergència</u></b>	
<ol style="list-style-type: none"> <li>3. Ha d'avisar el responsable del Pla (l'alcalde).</li> <li>4. Ha de suggerir al responsable del Pla (l'alcalde) de donar l'ordre d'avisar aquelles persones o aquells serveis que hagin de prendre les mesures preventives necessàries i/o d'intervenir en el sinistre.</li> <li>5. Ha de coordinar als serveis municipals que estiguin actuant en el sinistre o prenent mesures preventives.</li> <li>6. Ha de dirigir-se al CCA.</li> <li>7. Ha de comunicar al CECAT l'activació del Pla.</li> </ol>	
<b><u>MITJANS I RECURSOS</u></b>	
<ul style="list-style-type: none"> <li>• Telèfon mòbil, emissora xarxa Rescat i altres comunicacions del CCA mòbil.</li> <li>• Mitjans i recursos municipals i aliens. (Annexos generals).</li> </ul>	
<b><u>LLOC ON DIRIGIR-SE</u></b>	
<ul style="list-style-type: none"> <li>• Si ho veu convenient, al CCA.</li> <li>• En cas que s'activi el Pla, al CCA.</li> </ul>	
<b><u>DOCUMENTACIÓ NECESSÀRIA</u></b>	
<ul style="list-style-type: none"> <li>• Llistats telefònics. ( Annexos específics d'aquest manual i annexos generals).</li> <li>• Cartografia general i cartografia específica. ( Annexos específics d'aquest manual i annexos generals)</li> <li>• Models de comunicats: d'activació, de desactivació, d'evacuació i de confinament.</li> <li>• Criteris d'activació del Pla Específic Municipal de la Festa Major</li> </ul>	

FITXA D'ACTUACIÓ 4	CAP DEL GRUP LOCAL SANITARI
<b>ACCIONS A REALITZAR EN CAS D'EMERGÈNCIA EN LA FESTA MAJOR</b>	
<b><u>FUNCIONS / ACCIONS</u></b>	
<ul style="list-style-type: none"> <li>• Una vegada declarada l'activació del Pla Específic Municipal, el responsable del Grup ha de destinar assistència sanitària al lloc de l'emergència des d'on s'assistirà i ha de decidir el trasllat de les possibles víctimes a l'hospital més proper o al més indicat.</li> <li>• Ha de decidir la ubicació de les ambulàncies necessàries, d'acord amb el comandament de bombers.</li> <li>• Ha d'organitzar, conjuntament amb el cap del Grup Local Logístic, l'assistència sanitària de les persones evacuades als llocs d'acollida del municipi.</li> </ul>	
<b><u>MITJANS I RECURSOS</u></b>	
<ul style="list-style-type: none"> <li>• Mitjans i recursos sanitaris (Annexos generals).</li> </ul>	
<b><u>LLOC ON DIRIGIR-SE</u></b>	
<ul style="list-style-type: none"> <li>• CCA.</li> </ul>	
<b><u>DOCUMENTACIÓ NECESSÀRIA</u></b>	
<ul style="list-style-type: none"> <li>• Llistat persones vulnerables, associades al risc que necessiten assistència.</li> <li>• Llistat persones vulnerables dins la zona afectada. (Annexos generals)</li> <li>• Formulari de registre de ferits.</li> <li>• Directori telefònic dels recursos associats al risc. (Annexos generals).</li> </ul>	

FITXA D'ACTUACIÓ 5	CAP DEL GABINET D'INFORMACIÓ
<b>ACCIONS A REALITZAR EN CAS D'EMERGÈNCIA EN LA FESTA MAJOR</b>	
<ul style="list-style-type: none"> <li>• Ha de contactar amb l'alcalde. Ha de demanar-li informació i instruccions. Si l'alcalde constitueix el <b>CECOPAL</b>, ha de desplaçar-s'hi.</li> <li>• Ha d'activar directament o a través del <b>CRA</b> el <b>Gabinet d'Informació</b>.</li> </ul>	
<b><u>FUNCIONS / ACCIONS</u></b>	
<ul style="list-style-type: none"> <li>• Centralitzar, coordinar i preparar la informació que rep del Comitè d'Emergència, sobre l'emergència i facilitar-la a la població, als grups actuants o a d'altres administracions a través dels mitjans de comunicació. S'inclou aquí tant la informació destinada a adoptar mesures de protecció (difusió de les ordres i recomanacions del Director del Pla) com la informació general sobre el succés.</li> <li>» <b>Alerta</b> <ul style="list-style-type: none"> <li>• Difondre en nom del Director la <b>declaració l'Alerta</b> del Pla d'Emergència Municipal.</li> <li>• Difondre els consells d'autoprotecció adequats a la població durant la situació de risc (<i>vegeu annexos específics</i>).</li> <li>• Recollir i difondre la informació sobre la situació de risc, en coordinació amb el <b>Gabinet de Premsa del CECAT</b>.</li> <li>• Difondre en nom del Director la desactivació del Pla.</li> <li>• Fins i tot passada la situació de risc, atendre els mitjans de comunicació social, donar-los la informació necessària, orientar-los en la recerca d'informació i corregir les informacions errònies.</li> </ul> </li> <li>» <b>Emergència</b> <ul style="list-style-type: none"> <li>• Difondre en nom del Director la <b>declaració d'Emergència</b> del Pla d'Emergència Municipal.</li> </ul> </li> <li>• Preparar i difondre els missatges d'informació a la població durant la situació d'emergència (<i>vegeu annexos específics</i>): <ul style="list-style-type: none"> <li>- Sobre el risc i sobre les mesures d'autoprotecció.</li> <li>- Sobre les mesures que s'estan prenent per resoldre la situació i per mantenir els subministraments essencials.</li> </ul> </li> <li>• Recollir i difondre la informació sobre la situació de risc, en coordinació amb el <b>Gabinet de Premsa del CECAT</b>.</li> <li>• Control del llistat de persones evacuades i/o confinades i lloc on estan ubicades, a través del Grup Local Logístic i d'Acollida.</li> <li>• Si cal vetllar per la constitució d'un punt d'informació a la població i als mitjans de comunicació, amb informació de la ubicació dels afectats i amb informació contrastada i autoritzada sobre el sinistre i els mitjans que s'han disposat per resoldre'l.</li> <li>• Difondre en nom del Director la desactivació del Pla.</li> <li>• Passada l'emergència, atendre els mitjans de comunicació social, donar-los la informació necessària, orientar-los en la recerca d'informació i corregir les informacions errònies.</li> </ul>	
<b><u>MITJANS I RECURSOS</u></b>	
<ul style="list-style-type: none"> <li>• Telèfon, ordinadors i connexió a internet, fax, fotocopiadores, correu electrònic i material d'oficina</li> </ul>	
<b><u>LLOC ON DIRIGIR-SE</u></b>	
<ul style="list-style-type: none"> <li>• C/ Ciutat, 1</li> </ul>	
<b><u>DOCUMENTACIÓ NECESSÀRI</u></b>	
<ul style="list-style-type: none"> <li>• Consells d'autoprotecció (Punt 6.2.)</li> </ul>	

FITXA D'ACTUACIÓ 6	CAP DEL GRUP LOCAL LOGÍSTIC I D'ACOLLIDA
<b>ACCIONS A REALITZAR EN CAS D'EMERGÈNCIA EN LA FESTA MAJOR</b>	
<ul style="list-style-type: none"> <li>• Ha de contactar amb l'alcalde. Ha de demanar-li informació i instruccions. Si l' Alcalde constitueix el CECOPAL, desplaçar-s'hi.</li> <li>• Ha d'activar directament o a través del CRA el Grup Local Logístic.</li> </ul>	
<p><b><u>ACCIONS PER A LES FUNCIONS LOGÍSTIQUES</u></b></p>	
<p>(Tant les necessàries per a la població com les que pugui sol·licitar el CCA per mitjà de l'alcalde.)</p>	
<ul style="list-style-type: none"> <li>• Ha de quantificar, preveure i tenir localitzats els mitjans extraordinaris disponibles en el municipi.</li> <li>• Ha de controlar l'ús dels recursos gestionats i el seu estat.</li> </ul> <p>La demanda de recursos aliens al municipi s'ha de fer sempre des del CECAT</p>	
<p><b><u>ACCIONS PER A LES FUNCIONS D'ACOLLIDA</u></b></p>	
<ul style="list-style-type: none"> <li>• En cas d'evacuació, ha de determinar conjuntament amb l'alcalde, i el responsable del Grup Local d'Ordre, en funció de l'àrea a evacuar, el centre o els centres d'acollida .</li> <li>• Ha d'activar el/s centre/s d'acollida i el/s seu/s responsable/s (consulteu el capítol 8.5).</li> <li>• Ha de desplaçar al/s centre/s d'acollida l'equip d'acollida.</li> <li>• Ha de preveure, l'avituellament de centre d'acollida.</li> <li>• Ha de designar un responsable del/s centre/s d'acollida, que tindrà les següents funcions:             <ul style="list-style-type: none"> <li>• Portar el control nominal de les persones evacuades i/o acollides.</li> <li>• Transmetre les necessitats que puguin presentar-se.</li> <li>• Rebre i distribuir l'avituellament.</li> </ul> </li> <li>• Ha de rebre els <b>voluntaris ocasionals</b> que es presentin. Ha d'anotar el seus noms en una llista. Si són necessaris, cal agrupar-los i integrar-los, segons la seva capacitat, en els grups locals actuant més adients. Si no són necessaris, cal comunicar-los que l'Ajuntament ja s'hi posarà en contacte quan necessiti la seva ajuda.</li> <li>• Si es necessiten voluntaris i no n'hi ha prou, d'acord amb l'alcalde, ha de demanar la participació de veïns del municipi.</li> <li>• Ha d'establir el reforç de comunicacions del centre d'acollida.</li> <li>• Organitzar possibles atencions en el/s centre/s d'acollida.</li> </ul>	
<p><b><u>MITJANS I RECURSOS</u></b></p>	
<ul style="list-style-type: none"> <li>• Mitjans i recursos de logística i acollida. (Annexos generals)</li> </ul>	
<p><b><u>LLOC ON DIRIGIR-SE</u></b></p>	
<ul style="list-style-type: none"> <li>• CCA</li> </ul>	
<p><b><u>DOCUMENTACIÓ NECESSÀRIA</u></b></p>	
<ul style="list-style-type: none"> <li>• Formulari de registre de voluntaris ocasionals.</li> <li>• Formulari de registre de persones acollides.</li> </ul>	

FITXA D'ACTUACIÓ 7	CAP DEL GRUP LOCAL D'ORDRE I AVISOS A LA POBLACIÓ
<b>ACCIONS A REALITZAR EN CAS D'EMERGÈNCIA EN LA FESTA MAJOR</b>	
<ul style="list-style-type: none"> <li>• Ha de contactar amb l'alcalde. Ha de demanar-li informació i instruccions. Si l'alcalde constitueix el CECOPAL, ha de desplaçar-s'hi.</li> <li>• Ha de constituir, si cal, el Grup d'Ordre.</li> </ul> <p><b><u>ACCIONS PER A LES FUNCIONS D'ORDRE</u></b></p> <ul style="list-style-type: none"> <li>• Ha d'establir l'avís telefònic i/o el desplaçament als nuclis aïllats. Ha de considerar si cal el confinament / l'evacuació. Vegeu el directori telefònic a l'annex i el quadre d'elements vulnerables del punt 2.</li> <li>• Ha de recollir, contrastar i facilitar a l'alcalde tota la informació que generi l'emergència.</li> <li>• Ha d'encarregar als membres del grup:             <ul style="list-style-type: none"> <li>• El control d'accessos a les vies que permeten accedir als llocs d'intervenció, per impedir l'accés de persones no autoritzades, en bé de la seva seguretat.</li> <li>• Senyalització de les vies d'accés, per tal d'afavorir l'arribada dels grups actuants.</li> </ul> </li> </ul> <p><u>En cas d'evacuació:</u></p> <ul style="list-style-type: none"> <li>• Ha de determinar conjuntament amb l'alcalde i el cap de Bombers la zona a evacuar.</li> <li>• Ha de consultar el punt 5.1.4 sobre la quantitat i el tipus de població, les necessitats de mitjans...</li> <li>• Ha de determinar conjuntament amb l'alcalde i el responsable del Grup local logístic, el centre d'acollida corresponent. (Consulteu el capítol 5.1.4.)</li> <li>• Ha d'executar l'evacuació.</li> <li>• Ha d'establir el missatge i determinar les rutes d'avís i evacuació. (Consulteu el capítol 5.1.4 i l'annex 1.)</li> <li>• Ha de mobilitzar, en cas necessari, els mitjans de transport necessaris per a l'evacuació.</li> <li>• Ha de preveure la vigilància de les zones evacuades.</li> </ul> <p><b><u>ACCIONS PER A LES FUNCIONS D'AVÍS A LA POBLACIÓ</u></b></p> <ul style="list-style-type: none"> <li>• Ha de determinar conjuntament amb l'alcalde, d'acord amb el director del Pla, la necessitat d'efectuar algun tipus d'avís.</li> <li>• Ha de comprovar l'operativitat dels mitjans d'avís i informació.</li> <li>• Ha de consultar la informació sobre consells d'autoprotecció (vegeu l'annex).</li> <li>• Ha d'establir l'avís telefònic i/o el desplaçament als nuclis aïllats.</li> <li>• Ha de determinar conjuntament amb l'alcalde la necessitat d'informar el conjunt de la població.</li> <li>• Ha d'establir el sistema d'atendre els veïns que s'adrecin a l'Ajuntament cercant informació, bé desplaçant-s'hi, bé per telèfon.</li> </ul> <p><b><u>MITJANS I RECURSOS</u></b></p> <ul style="list-style-type: none"> <li>• Mitjans de recursos de senyalització i avís. (Annexos generals).</li> </ul> <p><b><u>LLOC ON DIRIGIR-SE</u></b></p> <ul style="list-style-type: none"> <li>• CCA</li> </ul> <p><b><u>DOCUMENTACIÓ NECESSÀRIA</u></b></p> <ul style="list-style-type: none"> <li>• Comunicats d'avís d'evacuació i confinament (Annexos específics 6.1 d'aquest manual)</li> <li>• Consells d'autoprotecció de risc. (Annexos específics 6.2 d'aquest manual).</li> <li>• Cartografia específica (Annexos específics 6.4 d'aquest manual).</li> <li>• Llistat d'elements vulnerables ( veure específics 6.5 d'aquest manual o als annexos generals).</li> <li>• Formulari de registre d' evacuats ( Annexos generals ).</li> </ul>	

## 6. ANNEXOS ESPECÍFICS

### 6.1 ANNEX 1. MODEL DE DECLARACIÓ DE PRE-ALERTA, D'ACTIVACIÓ I ALTRES COMUNICATS I DISPOSICIONS

#### 1. MODEL DE DECLARACIÓ FORMAL DE SITUACIÓ DE PRE-ALERTA DEL PLA DE PROTECCIÓ CIVIL MUNICIPAL

##### NOTIFICACIÓ DE COMUNICACIÓ DE SITUACIÓ DE **PRE-ALERTA** DEL PLA DE PROTECCIÓ CIVIL MUNICIPAL

(enviar-ho al **CECAT** per fax o per correu electrònic a)

alcalde del municipi de Vic, pels poders que tinc,

**DECLARO:**

*LA SITUACIÓ DE PRE-ALERTA del Pla de protecció civil municipal, a causa d'accident ' en la Festa Major de Vic*

Les **mesures** previstes són:

- 
- 

.....  
Alcalde

....., de març de 201

#### 2. MODEL DE DECLARACIÓ FORMAL D'ACTIVACIÓ I DESACTIVACIÓ DEL PLA DE PROTECCIÓ CIVIL MUNICIPAL EN ALERTA/EMERGÈNCIA

##### NOTIFICACIÓ D'ACTIVACIÓ DEL PLA DE PROTECCIÓ CIVIL MUNICIPAL EN **ALERTA**

(enviar-ho al **CECAT** per fax o per correu electrònic a)

alcalde del municipi de Vic, pels poders que tinc,

**DECLARO:**

*ACTIVAT el Pla de protecció civil municipal, a causa de/d' .....*  
*CONSTITUÏT el Comitè d'Emergències.*

Les **mesures** previstes són:

- 
- 

.....  
Alcalde

....., de març de 201

**NOTIFICACIÓ D'ACTIVACIÓ PLA DE PROTECCIÓ CIVIL MUNICIPAL EN EMERGÈNCIA**

*((enviar-ho al CECAT per fax o per correu electrònic a))*

alcalde del municipi de Vic, pels poders que tinc,

**DECLARO:**

ACTIVAT el Pla de protecció civil municipal, a causa de/d' .....

CONSTITUÏT el Comitè d'Emergències.

Les mesures previstes són:

- 
- 

.....  
Alcalde

....., de març de 201

**NOTIFICACIÓ DE DESACTIVACIÓ DEL PLA DE PROTECCIÓ CIVIL MUNICIPAL**

*((enviar-ho al CECAT per fax o per correu electrònic a))*

alcalde del municipi de Vic, pels poders que tinc, ja que ha desaparegut tot el risc,

**DECLARO:**

DISSOLT el Comitè d'Emergències.

DESACTIVAT el Pla de protecció civil municipal, a causa de/d' ....., i la tornada a la normalitat.

.....  
Alcalde

....., de març de 201

**3. MODEL DE BAN AMB UNA ORDRE D'EVACUACIÓ O DE CONFINAMENT****BAN – ORDRE D'EVACUACIÓ**

L'Ajuntament comunica que s'ha d'evacuar la zona compresa:.....(especifiqueu el nom dels carrers / les zones)..... Seguiu les següents instruccions:

- Aneu amb els vostres vehicles a..... (especifiqueu el trajecte o la ruta a seguir, si cal).....
- Si no teniu un mitjà de transport propi, aneu a.....(especifiqueu l'adreça).....
- Agafeu només el que sigui imprescindible (la documentació; la medicació, si en preneu; diners...). Si aneu carregats, l'evacuació no podrà ser tan ràpida i àgil com cal.



**BAN – ORDRE DE CONFINAMENT**

L'Ajuntament comunica que la població, barriada ....., ha de quedar-se confinada o tancada a casa seva. Seguiu les següents instruccions:

- Tanqueu-vos a casa vostra; si sou al carrer, tanqueu-vos a l'edifici més pròxim.
- Tanqueu les portes i les finestres.
- Pareu els sistemes de ventilació i climatització.
- Escolteu la ràdio: us anirem informant de la situació.
- No sortiu de casa fins que us ho diguem nosaltres.

**4. MODEL DE COMUNICAT D'AVÍS D'EVACUACIÓ O DE CONFINAMENT****COMUNICAT D'EVACUACIÓ**

**ATENCIÓ, ATENCIÓ:** *L'Ajuntament comunica que cal evacuar aquesta zona. Seguiu les següents instruccions:*

- Aneu, amb els vostres vehicles, a .....
- Si no teniu cap mitjà de transport, aneu a ....., on us recollirem.
- Tanqueu bé les portes, les finestres i les persianes.

*A ....., podreu esperar fins que hagi passat el risc. Us mantindrem informats.*

**COMUNICAT DE CONFINAMENT**

**ATENCIÓ, ATENCIÓ:** *L'Ajuntament comunica a la població, barriada.....que ha de quedar-se confinada o tancada a casa seva. Seguiu les següents instruccions:*

- Tanqueu-vos a casa vostra, si sou al carrer a l'edifici més pròxim
- Tanqueu les portes i les finestres
- Pareu el sistemes de ventilació i climatització
- Escolteu la ràdio: us anirem informant de la situació
- No sortiu de casa fins que us ho diguem nosaltres

## 6.2 ANNEX 2. CONSELLS D'AUTOPROTECCIÓ PEL RISC

RESUM DE MESURES DE SEGURETAT PELS VEÏNS DE LA ZONES ON ES REALITZEN ACTIVITATS DE LA FESTA MAJOR

- 1.- La Festa Major disposa d'un Pla Específic Municipal degudament consensuat entre els grups actuant en cas d'emergència i aprovat per l'Ajuntament.
- 2.- Existeix un equip sanitari de caràcter preventiu, amb dues ambulàncies ( 2 SVI ). La seva mobilització es farà a través del centre de control.
- 3.- Davant del risc d'incendi, s'han organitzat diferents nius d'extintors ubicats en les diferents zones de la festa major i quina ubicació coneixen els diferents equips que treballen en l'organització i seguretat de la mateixa.
- 4.- Davant de qualsevol situació d'emergència, cal que ho comuniquem als diferents membres dels cossos de seguretat presents a la Fira o al telèfon ( Coordinador Mpal. De l'Emergència ) durant l'horari de funcionament.
- 5.- S'han previst unes vies d'evacuació i d'accés a les zones de la festa major, que estaran lliures de qualsevol tipus d'obstacle. També s'han definit unes rutes d'ajuda externa i uns punts d'accés màxim, on caldrà traslladar a les persones que tinguin algun tipus d'incident i no sigui possible arribar-hi amb vehicles, per la seva atenció o el seu trasllat als centres mèdics de la Ciutat.

AGRAÏM LA SEVA COL-LABORACIÓ PER LA FESTA MAJOR SEGURA I SENSE INCIDENTS!

L'Organització

## 6.3 ANNEX 3. PLANS D'AUTOPROTECCIÓ ASSOCIATS

Només existeixen els PAU de la normativa antiga del Recinte Firal d'El Sucre i de l'Edifici d'"El Sucre" i estan al Departament de Mobilitat, Seguretat i Emergències (Casa Masferrer, Pl. D. Miquel de Clariana, 5, 2a. planta) en format paper dins l'armari de l'entrada del despatx.

## 6.4 ANNEX 4. CARTOGRAFIA ESPECÍFICA

Plànol 1. Situació i Emplaçament.

Plànol 2. Zona 1 Pl. Major

Plànol 3. Zona 2 Pàrquing de sorra d'El Sucre (Castell de focs)

Plànol 4. Zona 3 Pl. Catedral

Plànol 5. Zona 4 Zona esportiva, barraques

Plànol 6. Zona 5 Recorregut correfoc

Plànol 7. Zona 6 Recorregut birranostrum

Plànol 8. Zona 7 Festival Internacional de Música de Cantonigròs

Plànol 9. Plànol general de serveis.

## 6.5 ANNEX 5. ELEMENTS VULNERABLES

Codi *	Coordenades UTM	Element	Població afectada	Àrea/Sector	Nom / Telèfon de contacte	Època d'ús
C3		Multicines Sucre	1000	Equipament sòcio-cultural		Tot l'any
ES1		Edifici del Sucre	250	Equipament de serveis		Tot l'any
ER1		Estació de Renfe	Usuaris	Equipament de transport de servei públic		Tot l'any
PP1		Pàrquing Passeig / Portal Rambla	700	Aparcament		Tot l'any
PP2		Pàrquing Pl. Major	282	Aparcament		Tot l'any
CA1		Club Atlètic Vic	500	Equipament esportiu		Tot l'any
R3		Alberg Canonge Collell	200	Equipament d'allotjament		Tot l'any
E8		Club Patí Vic	2000	Equipament esportiu		Tot l'any

## 6.6 ANNEX 6. REGLAMENTACIÓ

### MARC LEGAL

Aquest document ha estat elaborat d'acord amb el decret 210/1999, de 27 de juliol, pel qual s'aprova el l'estructura del contingut per l'elaboració i homologació dels plans de protecció civil, i es fixa el contingut d'aquestes mesures.

» **La reglamentació en matèria de protecció civil i d'accidents greus en conductes de transport de mercaderies perilloses és la següent:**

- Llei 34/1998, de 7 d'octubre, del sector d'hidrocarburs.
- Reglament de xarxes i preses de combustibles gasosos (Aprovat per l'Ordre del Ministeri d'Indústria de 18 de novembre de 1974 i modificat per l'Ordre de 26 d'octubre de 1983, per l'Ordre de 6 de juliol de 1984 i per l'Ordre de 29 de maig de 1998)
- Emeses pel municipi:
  - Llicència de l'activitat corresponent.
  - Altres d'emeses pel municipi

#### Normativa estatal:

- "Ley orgánica 6/2006, de reforma de l'Estatut d'autonomia de Catalunya" (BOE núm 172, de 20 de juliol de 2006).
- "Ley 2/1985, de 21 de enero, sobre protección civil" (BOE núm 22, de 25 de gener de 1985).
- "Real Decreto 407/1992, de 24 de abril, por el que se aprueba la Norma Básica de Protección Civil" (BOE núm. 105 de 1 de maig de 1992).

#### Normativa autonòmica:

- Decret 82/2010, de 29 de juny, pel qual s'aprova el catàleg d'activitats i centres obligats a adoptar mesures d'autoprotecció i es fixa el contingut d'aquestes mesures (DOGC 5665 DE 07/07/2010).
- Decret 306/2006, de 20 de juliol, pel qual es dona publicitat a la Llei orgànica 6/2006, de 19 de juliol, de reforma de l'Estatut d'autonomia de Catalunya (DOGC núm. 4680, de 20 de juliol de 2006).

- Llei 4/2003, de 7 d'abril, d'ordenació del sistema de seguretat pública de Catalunya (DOGC núm. 3865, 15.04.2003).
- Decret 152/1987, de 9 d'abril, pel qual es crea la Comissió de Protecció Civil de Catalunya. (DOGC 841 de 20.05.1987  
*Modificats els arts. 4.3 i 5.3 pel Decret 143/1989, de 30 de maig, de modificació d'aquest Decret*  
*Modificats els arts. 4.4 i 5.4 pel Decret 16/1991, de 4 de febrer, de modificació d'aquest Decret*  
*Modificat l'art. 4.3 pel Decret 255/1991, de 25 de novembre, de modificació d'aquest Decret*  
*Modificats els arts. 4, 5, 6, 8 i 10 pel Decret 33/1995, de 7 de febrer, de modificació d'aquest Decret i del Decret*  
*246/1992, de 26 d'octubre, sobre creació del Centre de Coordinació Operativa*
- Decret 246/1992, de 26 d'octubre, sobre creació del Centre de Coordinació Operativa. Modificat pel Decret 33/1995, de 7 de febrer (DOGC de 27 de febrer de 1995).
- Llei 4/1997, de 20 de maig, de protecció civil de Catalunya. (Correcció d'errades en el DOGC núm. 2406, pàg. 6158, de 5.6.1997) (DOGC 2401 de 29.05.1997).
- Decret 210/1999, de 27 de juliol, pel qual s'aprova l'estructura del contingut per a l'elaboració i l'homologació dels plans de protecció civil municipals. (DOGC 2945 de 04/08/1999).
- Decret 297/1999, de 26 de novembre, de creació i reorganització de departaments de l'Administració de la Generalitat de Catalunya. (DOGC 3025, 29.11.1999)
- Llei 4/2003, de 7 d'abril, d'ordenació del sistema de seguretat pública de Catalunya.