

# **PLA ESPECÍFIC MUNICIPAL CAVALCADA DE REIS**



Ajuntament de Vic

**MANUAL D'ACTUACIÓ  
PER A EMERGÈNCIES EN ÀREES DE  
PÚBLICA CONCURRENCIA:  
CAVALCADA DE REIS**

## ÍNDEX

<b>0.</b>	<b>REGLAMENTACIÓ .....</b>	<b>3</b>
<b>1.</b>	<b>DADES DEL MUNICIPI .....</b>	<b>4</b>
<b>1.1</b>	<b>DADES GENERALS .....</b>	<b>4</b>
1.1.1	SITUACIÓ GEOGRÀFICA .....	4
1.1.2	SUPERFÍCIE .....	4
1.1.3	POBLACIÓ CENSADA I POBLACIÓ TURÍSTICA.....	4
1.1.4	ALTITUD .....	4
1.1.5	HIDROLOGIA .....	5
1.1.6	XARXA VIÀRIA.....	5
1.1.7	XARXA FERROVIÀRIA .....	6
1.1.8	XARXA DE GAS .....	6
1.1.9	XARXA ELÈCTRICA.....	6
1.1.10	XARXA D'AIGUA POTABLE .....	6
<b>1.2</b>	<b>DADES ESPECÍFIQUES ASSOCIADES AL RISC .....</b>	<b>7</b>
1.2.1	HISTÒRIA DE LA CAVALCADA DE REIS .....	7
1.2.2	ENTITAT RESPONSABLE DE L'ORGANITZACIÓ .....	7
1.2.3	DATES .....	7
1.2.4	HORARI DE LA CAVALCADA DE REIS .....	7
1.2.5	DESCRIPCIÓ .....	8
1.2.5.1	CAVALCADA.....	8
1.2.5.2	CARACTERÍSTIQUES DE LES CARROSSES .....	8
1.2.6	ZONES I CARRERS ON ES DESENVOLUPA LA CAVALCADA DE REIS.....	8
1.2.7	ESPECTADORS .....	12
1.2.8	VIES D'ACCÉS.....	12
1.2.9	VIES D'EVACUACIÓ / SORTIDES D'EMERGÈNCIA .....	13
1.2.10	PUNTS DE MÁXIM ACCÉS .....	13
1.2.11	ACCESSIBILITAT PER AJUDA EXTERNA .....	14
1.2.12	DISPOSITIUS DE VIGILÀNCIA.....	14
1.2.13	ÀREA SANITÀRIA I EMPLAÇAMENT AMBULÀNCIES .....	15
1.2.14	MITJANS D'EXTINCIÓ I SALVAMENT, EXTINTORS .....	15
1.2.15	HIDRANTS .....	16
1.2.16	EMPLAÇAMENT ALTRES SERVEIS .....	17
1.2.17	EMPLAÇAMENT CECOR.....	17
1.2.18	ZONES APARCAMENTS .....	17
1.2.19	ZONA ATERRATGE HELICÒPTERS .....	17
1.2.20	ORGANIGRAMA .....	18
1.2.21	PLANTILLA .....	18
1.2.22	QUADRE DE LA PLANTILLA EN LA CAVALCADA DE REIS .....	19
<b>2.</b>	<b>CONeixEMENT DEL RISC I VULNERABILITAT .....</b>	<b>20</b>
<b>2.1</b>	<b>RESUM I CONCLUSIONS DE L'ANÀLISI DE RISC .....</b>	<b>20</b>
2.1.1	RISC INTERN.....	20
2.1.2	RISC EXTERN .....	21
2.1.3	ANÀLISI DE VULNERABILITAT .....	22
2.1.4	CONSIDERACIONS PRACTIQUES .....	24
<b>2.2</b>	<b>ÀREES O SECTORS D'AFECTACIÓ .....</b>	<b>26</b>
<b>2.3</b>	<b>ELEMENTS VULNERABLES .....</b>	<b>26</b>

<b>3.</b>	<b>ACTIVACIÓ DEL PLA I AVISOS PREVENTIUS .....</b>	<b>27</b>
3.1	NIVELLS .....	27
3.2	CRITERIS D'ACTIVACIÓ.....	28
<b>4.</b>	<b>ESTRUCTURA I ORGANITZACIÓ .....</b>	<b>29</b>
4.1	RESPONSABLE MUNICIPAL DE L'EMERGÈNCIA.....	29
4.2	COMITÈ MUNICIPAL DE L'EMERGÈNCIA .....	29
4.2.1	COMITÈ MUNICIPAL DE L'EMERGÈNCIA .....	29
4.2.2	CONSELL ASSESSOR.....	30
4.2.3	REPRESENTANT MUNICIPAL AL PLA PROCICAT .....	31
4.3	GABINET D'INFORMACIÓ .....	31
4.4	GRUPS ACTUANTS.....	32
4.4.1	GRUP LOCAL D'INTERVENCIÓ .....	32
4.4.2	GRUP LOCAL SANITARI .....	32
4.4.3	GRUP LOCAL LOGÍSTIC I D'ACOLLIDA .....	33
4.4.4	GRUP LOCAL D'ORDRE I AVISOS A LA POBLACIÓ .....	34
4.5	CENTRES DE COORDINACIÓ .....	35
4.5.1	CENTRE DE COORDINACIÓ D'EMERGÈNCIES ( CECOR ).....	35
4.5.2	CENTRE DE RECEPCIÓ D'ALARMES (CRA).....	35
4.5.3	CENTRE DE COORDINACIÓ OPERATIVA LOCAL ( CECOPAL ).....	36
4.5.4	CENTRE DE COORDINACIÓ OPERATIVA DE CATALUNYA (CECAT) .....	36
4.5.5	CENTRE DE COMANDAMENT AVANÇAT ( CCA ) .....	36
<b>5.</b>	<b>OPERATIVITAT .....</b>	<b>37</b>
5.1	PROCEDIMENTS GENERALS.....	37
5.1.1	ACTUACIONS GENERALS .....	37
5.1.2	PROCEDIMENTS D'ACTIVACIÓ. INTERFASE AMB PLANS SUPERIORS .....	37
5.1.3	SISTEMES D'AVÍS A LA POBLACIÓ.....	38
5.1.4	MESURES DE PROTECCIÓ DE LA POBLACIÓ.....	38
5.1.4.1	CONFINAMENT.....	38
5.1.4.2	EVACUACIÓ I ACOLLIDA .....	39
5.1.4.3	CONTROL ACCESSOS.....	39
5.1.5	INTERFASE AMB ELS PAU .....	40
5.2	FITXES D'ACTUACIÓ.....	40
<b>6.</b>	<b>ANNEXOS ESPECÍFICS.....</b>	<b>50</b>
6.1	ANNEX 1. MODEL DE DECLARACIÓ FORMAL D'ACTIVACIÓ I DESACTIVACIÓ DEL PLA DE PROTECCIÓ CIVIL MUNICIPAL EN ALERTA/EMERGÈNCIA .....	50
6.2	ANNEX 2. CONSELLS D'AUTOPROTECCIÓ PEL RISC.....	53
6.3	ANNEX 3. PLANS D'AUTOPROTECCIÓ ASSOCIATS ( SI S'ESCAU ).....	53
6.4	ANNEX4. CARTOGRAFIA ESPECÍFICA .....	53
6.5	ANNEX 5. ELEMENTS VULNERABLES.....	54
6.6	ANNEX 6. REGLAMENTACIÓ.....	54

## **O. REGLAMENTACIÓ**

### **OBJECTE**

Amb la voluntat d'establir el marc orgànic i funcional previst per la cavalcada de Reis, amb la finalitat d'identificar, prevenir i controlar els riscos sobre les persones i els béns, així com garantir una resposta adequada a les possibles situacions d'emergència, es redacta el següent Pla Específic d'Emergències en àrees de pública concurrència.

Aquest document aborda la identificació i ponderació dels riscos, determina les accions i mesures necessàries per a la prevenció i el control dels mateixos, així com l'establiment de les mesures de protecció i actuacions a adoptar en cas de necessitat d'administrar una emergència.

### **DISPOSICIONS BÀSIQUES**

El municipi de Vic ha dictat les següents disposicions legals en matèria de protecció civil i d'emergències en àrees de pública concurrència:

- ADF Fontfreda formada el dia pels municipis de Vic, Muntanyola, Malla, Tona i Santa Eulàlia de Riuprimer.
- Associació de voluntaris municipals de protecció civil reconeguda pel Ple de l'Ajuntament del dia 07/03/2011. Actualment estan tramitant el registre de l'AVPC a la Direcció General de Protecció Civil.
- Altres associacions de defensa de la natura:
- Xarxa de Custòdia del Territori.
- El 05/11/2012 es va aprovar per Ple de l'Ajuntament de Vic la signatura del Conveni de cooperació i delegació per a la implantació i execució del Pla d'Assistència i Suport en matèria de protecció civil a la comarca d'Osona, aprovat per Ple de la Corporació el 18/04/2012 i homologat per la Comissió de Protecció Civil de Catalunya el 14/10/2012.

### **DISPOSICIONS BÀSIQUES A EMETRE EN CAS D'EMERGÈNCIA**

**L'annex 1 d'aquest manual inclou els models de disposicions següents:**

- Model de declaració formal de situació de pre-alerta del pla de protecció civil municipal. (Annex 1 punt 1)
- Model de declaració formal d'activació i desactivació del pla de protecció civil municipal en alerta/emergència. (Annex 1 punt 2)
- Model de Ban amb una ordre d'evacuació o de confinament. (Annex 1 punt 3)
- Model de comunicat d'avís d'evacuació o de confinament. (Annex 1 punt 4)

## 1. DADES DEL MUNICIPI

### 1.1 DADES GENERALS

#### 1.1.1 SITUACIÓ GEOGRÀFICA

El municipi de Vic està situat al centre de la comarca d'Osona amb les coordenades geogràfiques del nucli urbà (UTM) X= 438.250 Y= 4.642.550 (Plaça Major). Limita amb els municipis de:

Nom de municipi	Situació (NSEO)	Telèfon de l'Ajuntament
GURB	NORD-OEST	
FOLGUEROLES	EST	
CALLDETENES	EST	
SANTA EUGÈNIA DE BERGA	EST	
MUNTANYOLA	SUD	
MALLA	SUD	
SANTA EULÀLIA DE RIUPRIMER	OEST	

#### 1.1.2 SUPERFÍCIE

Superfície total	30.72 km <sup>2</sup>
Superfície urbana	8.17 km <sup>2</sup>
Superfície forestal	7.78 km <sup>2</sup>
Superfície agrícola	14.77 km <sup>2</sup>

#### 1.1.3 POBLACIÓ CENSADA I POBLACIÓ TURÍSTICA

Habitants censats	Població màxima
40.422 habitants	50.000

(segons les dades de l'últim cens)

- En el cas del nostre municipi cal considerar que no hi ha població turística.

#### 1.1.4 ALTITUD

Altitud màxima amb població/infraestructures	750 m (Pla de Sant Sebastià)
Altitud mínima amb població/infraestructures	480 m (Vora riu Gurri)
Altitud del nucli urbà	497 m (Plaça Major) 525m (La Guixa)

### 1.1.5 HIDROLOGIA

<b>Rius</b>	Gurri Mèder
<b>Rieres destacables</b>	Riera de St. Joan del Galí Riera de St. Bartomeu Riera del Rimentol
<b>Torrents destacables</b>	Torrent de l'Esperança Torrent de St. Jaume Torrent dels Casals Torrent de Sant Marc Torrent de la Malesa Torrent de Sant Martí Torrent del Bosc
<b>Canals</b>	No n'hi ha
<b>Llacs</b>	No n'hi ha
<b>Embassaments</b>	No n'hi ha
<b>Basses</b>	No n'hi ha

### 1.1.6 XARXA VIÀRIA

Carretera/autopista	Titularitat	Punts quilomètrics (origen-destí)		Ponts i túnels
C17	GENERALITAT DE CATALUNYA			
C25	GENERALITAT DE CATALUNYA			
C154 (Ctra. Prats Ll.)	GENERALITAT DE CATALUNYA			
BV-4316 (Ctra. Guixa)	DIPUTACIÓ DE BARCELONA			
BV-4601 (Ctra. de St. Bartomeu)	DIPUTACIÓ DE BARCELONA			
B-521 (Ctra. St. Hipòlit)	GENERALITAT DE CATALUNYA			
B-522 (Ctra. de Manlleu)	GENERALITAT DE CATALUNYA			
B-520 (Ctra. de Sta. Eugènia)	GENERALITAT DE CATALUNYA			
C153 (Ctra. de Roda)	DIPUTACIÓ DE BARCELONA			
N-141D (Ctra. St. Hilari Sacalm)	DIPUTACIÓ DE BARCELONA			
N152a (Antiga Nacional)	GENERALITAT DE CATALUNYA			
N152a (Antiga Nacional)	GENERALITAT DE CATALUNYA			

N152a (Antiga Nacional)	GENERALITAT DE CATALUNYA			
-------------------------	--------------------------	--	--	--

### 1.1.7 XARXA FERROVIÀRIA

Línia de ferrocarril	Dades
Barcelona – Puigcerdà	Dependència: RENFE Estacions/Baixadors: L'estació de Vic

### 1.1.8 XARXA DE GAS

Línia de gasificació	Dependència (companyia)
GAS NATURAL	GAS NATURAL

Nota: Està sol·licitat el plànol i a l'espera de rebre'l per incorporar-lo i poder-lo cartografiar segons el Pla d'Actuació Municipal per Nevades.

### 1.1.9 XARXA ELÈCTRICA

Línia elèctrica / Estacions transformadores	Tipus	Companyia
1 Estació receptora- Vic	ER	FECSA-ENHER
1 Estació receptora- Osona	ER	FECSA-ENHER
6 Línees de 110kV a ER-Osona	AT	FECSA-ENHER
2 Línees de 132kV a ER-Vic	AT	FECSA-ENHER
4 Línees de 220kV a ER-Vic	AT	FECSA-ENHER
2 Línees de 380kV a ER-Vic	AT	FECSA-ENHER

### 1.1.10 XARXA D'AIGUA POTABLE

Nuclis de població	Companyia	Descripció Abastament
VIC LA GUIXA (SENTFORES)	AIGÜES DE VIC, S.A.	MANLLEU

## 1.2 DADES ESPECÍFIQUES ASSOCIADES AL RISC

### 1.2.1 HISTÒRIA DE LA CAVALCADA DE REIS

La tradició de la cavalcada dels Reis Mags a Vic es remunta a l'any 1943 per iniciativa de la companyia de teatre Subirana-Garolera.

Durant les festes de Nadal, aquesta companyia representava els Pastorets al Teatre Canigó. Paral·lelament, a l'Orfeó Vigatà es representava, des de principis dels anys 30, la Blancaneus i els set nans. El senyor Garolera va idear una escenificació reial pels carrers de Vic pel dia 6 de gener de 1943, al migdia, amb la intenció de contrarestar la competència teatral entre ambdues companyies.

Els primers Reis Mags que van desfil·lar a Vic anaven a cavall, acompanyats dels seus patges. A Manel Riera i Comella, alcalde de Vic, li agradà el resultat d'aquesta escenificació, així que l'Ajuntament se'n va fer càrrec durant els anys vinents, però la traslladà a la nit de Reis. D'aquesta manera nasqué la cavalcada de Reis de Vic.

Des de 1944, la cavalcada, organitzada per l'Ajuntament, es realitza al vespre del 5 de gener. En Llucià Ferrer i Claveria, aleshores cap de la Policia Municipal de Vic, fou el primer encarregat de portar-la a terme. A la dècada dels cinquanta el succeeix en Joan Masramon i Isern. Després d'un breu període que l'organitza l'Orfeó Vigatà, l'any 1978 retorna a mans de l'Ajuntament a càrrec de Josep Masramon i Ribé. En l'actualitat, i des de 1995, en Josep M. Vinyeta i Sala n'està al capdavant.

### 1.2.2 ENTITAT RESPONSABLE DE L'ORGANITZACIÓ

AJUNTAMENT DE VIC/BRIGADA D'OBRES	
Nom	
Adreça	
Localització	
Telèfon	
Fax	
Altres comunicacions	

### 1.2.3 DATES

La cavalcada de Reis sempre es porta a terme la vigília de Reis, per tant el 5 de gener de cada any.

### 1.2.4 HORARI DE LA CAVALCADA DE REIS

L'horari de la Cavalcada és des de les 18.00 hores fins les 21.30 hores.

### 1.2.5 DESCRIPCIÓ

#### 1.2.5.1 CAVALCADA DE REIS

Actualment la Cavalcada de Reis de la ciutat de Vic està composta pels següents efectius:

En primer lloc hi va el **vehicle que controla la cavalcada**, més tres vehicles que un d'ells porta la llenya de les teieres majors i un altre porta el magatzem de llenya.

Seguidament ja ens hi trobem la primera carrossa, la **Carrossa de l'Estrella**, que porta els banderins del campament i un grup de tambors. Després el segueix el carrilet amb els banderins i els fanalets xinesos, el vehicle remolc amb la llenya per les teieres del davant, més els seus banderins, les teieres del davant i banderins d'escuts.

Després hi tenim la **Carrossa dels cavallets**, amb banderins grocs i de l'astròleg, el vehicle remolc i llenya de les



teieres de l'astròleg.

Seguidament la **Carrossa de l'astròleg**, (Bústies del Carter Reial) amb una banda de música, el vehicle remolc de llenya de les teieres del carter reial, amb els seus banderins i les teieres.

Després la segueix la **Carrossa del carter reial**, amb els seus banderins blaus, els banderins i les teieres dels presents, també hi ha una furgoneta amb els regals de la brigada i el remolc de la llenya de les teieres.

La segueix la **Carrossa dels caramels** amb la banda de música.

Després la **Carrossa de l'or**, amb els banderins, els ventalls i les teieres del rei blanc.

Seguidament ens trobem la **Carrossa del Rei Blanc** (bústies del Rei Blanc), els acompanya les teieres de l'escorta del rei blanc, una furgoneta de la brigada amb les teieres, escorta Rei Blanc i remolc amb regals i per últim acompanyat amb la banda de música.

Després s'hi afegeix la **Carrossa de l'encens**, amb els banderins, els ventalls i les teieres del rei ros, acompanyada del vehicle remolc de llenya per les seves teieres.

La segueix la **Carrossa del Rei Ros** (Bústies del rei ros), amb les teieres de l'escorta del Rei Ros, les teieres i el remolc dels seus regals i la banda de música.

Continua amb la **Carrossa de la mirra**, amb banderins, ventalls i les teieres del rei negre i el vehicle remolc de les seves teieres.

La segueix la **Carrossa del Rei Negre** (Bústies del rei negre) amb les teieres escorta del rei negre.

Seguidament ve la **Carrossa carbonera** amb un remolc amb llenya.

I per últim la **Carrossa del Carbó**, amb escaladors, el vehicle remolc dels escaladors i la caravana comercial.

## 1.2.6 ZONES I CARRERS ON ES DESENVOLUPA LA CAVALCADA DE REIS

<b>M<sup>2</sup> Totals: 10.650m<sup>2</sup></b>		
<b>Zona 1</b>		
	<b>Passeig de la Generalitat/Parc Jaume Balmes</b>	
Carrer ample, voreres a diferent nivell amb via de circulació ben delimitada de dos carrils de sentit contrari de circulació. No hi ha desnivell. El tram que passa per sobre el riu Mèder és una passera de fusta. Hi ha estacionaments en línia a cada costat del carrer fins arribar al tram del riu, després desapareixen en ambdós costats.		
<b>M<sup>2</sup> Totals: 3.064m<sup>2</sup></b>		
<b>Zona 2</b>		
	<b>Rambla del Bisbat/Rambla dels Montcada</b>	
Rambla ampla, voreres a diferent nivell amb plataners, via de circulació ben delimitada de dos carrils (un d'aquest s'hi posa tanca perimetral per permetre la circulació de vianants). No hi ha desnivell i al costat del riu delimitat per mur.		
<b>M<sup>2</sup> Totals: 6.809m<sup>2</sup></b>		
<b>Zona 3</b>		
	<b>Rambla Passeig/ Rambla del Carme</b>	
Passeig ampla, voreres a diferent nivell, amb via de circulació ben delimitada de dos carrils amb el mateix sentit de circulació. No hi ha desnivell. Hi ha estacionaments en línia en un sol costat, en algun tram en ambdós.		
<b>M<sup>2</sup> Totals: 5.204m<sup>2</sup></b>		
<b>Zona 4</b>		
	<b>Rambla Davallades/Rambla Hospital</b>	
Rambla ampla, voreres a diferent nivell, amb via de circulació ben delimitada de dos carrils amb el mateix sentit de circulació. No hi ha desnivell. Només hi ha un estacionament en línia al cantó dret del sentit de la circulació.		
<b>M<sup>2</sup> Totals: 1.286m<sup>2</sup></b>		
<b>Zona 5</b>		
	<b>C/ Dr. Junyent</b>	
Carrer ample, voreres a diferent nivell, amb via de circulació d'un carril amb sentit de circulació d'entrada a la ciutat, a l'últim tram després de la cruïlla amb el c/ Bisbe Morgades, el carrer s'estreny a causa de les obres a la Casa de la convalescència. Hi ha estacionaments en línia en el cantó esquerre en direcció de la circulació i en l'últim tram en el cantó dret, davant els jutjats.		

<b>M<sup>2</sup> Totals: 1.192m<sup>2</sup></b>		
<b>Zona 6</b>		
<b>Carrer de Mossèn Josep Gudiol</b>		
Avinguda ampla de doble sentit de circulació amb dos carrils de circulació i de dos carrils per cada sentit separats per una illeta central amb til·lers. Hi ha estacionaments en línia en tota l'avinguda i voreres amples amb pollancre.		
<b>M<sup>2</sup> Totals: 8.000m<sup>2</sup></b>		
<b>Zona 7</b>		
<b>C/ Jacint Verdaguer/Plaça Major</b>		
Carrer ample, voreres a diferent nivell, amb via de circulació ben delimitada de dos carrils de sentit contrari de circulació. Plaça porxada amb forma de quadrilàter. Als quatre costats, hi ha una sèrie d'arcades que fan tota la volta de la plaça, llevat l'accés a la mateixa pel carrer Verdaguer. Al mig hi ha un gran espai obert, amb superfície de sorra que es troba envoltat de lloses que componen la resta de la superfície de la plaça. És una zona de circulació amb prioritat invertida per vianants i restringida excepte per càrrega i descàrrega delimitada per horari.		

\* Vegeu la cartografia, annex específic núm. 4.

### 1.2.7 ESPECTADORS

La Cavalcada està seguida contínuament per espectadors a banda i banda de carrer pel lloc on va transitant, només fa una parada a la Rambla dels Montcada per oferir al nen Jesús els regals que porten als Reis, ho fan ben bé davant el claustre de la Catedral.

Aquesta parada sol durar entre 15 i 10 minuts.

I el lloc gran de concentració de persones, és al final de la Cavalcada de Reis, a la Pl. Major, on des de la balconada de l'Ajuntament, Ses Majestats rebran la benvinguda de l'alcalde de la ciutat i el Rei Melcior adreça unes paraules als ciutadans.

### 1.2.8 VIES D'ACCÉS

Nom	Vies d'accés
<b>Cavalcada de Reis</b>	
<b>Zona 1</b>	
<b>Passeig de la Generalitat/Parc Jaume Balmes</b>	
A aquesta zona s'hi accedeix per l'Av. dels Països Catalans i per la Pl. Jaume Balmes, tanmateix també s'hi podria arribar pel C/ Joan XXIII, pel c/ Raimon d'Abadal, per l'av. Pius XII, per la ctra. de la Guixa, pel c/ Narcís Verdaguer i pel C/ Andreu Febrer.	
<b>Zona 2</b>	
<b>Rambla del Bisbat/Rambla dels Montcada</b>	
A aquesta zona s'hi accedeix per la Pl. Jaume Balmes i pel c/ Torras i Bages	
<b>Zona 3</b>	
<b>Rambla Passeig/ Rambla del Carme</b>	
A aquesta zona s'hi accedeix pel c/ Torras i Bages, pel c/ St. Antoni i per la Pl. Sta. Clara	
<b>Zona 4</b>	
<b>Rambla Davallades/Rambla Hospital</b>	
A aquesta zona s'hi accedeix per la Rbla. del Carme, pel C/ de Gurb i pel C/ Verdaguer	
<b>Zona 5</b>	

<b>C/ Dr. Junyent</b>
A aquesta zona s'hi accedeix per la Rambla Hospital i per l'Av. dels Països Catalans, també pel C/ Ramon Soler.
<b>Zona 6</b>
<b>Carrer de Mossèn Josep Gudiol</b>
A aquesta zona s'hi accedeix per l'Av. dels països catalans, pel c/ Historiador Ramon d'Abadal i de Vinyals i per la Pl. Estació.
<b>Zona 7</b>
<b>C/ Jacint Verdaguer/Plaça Major</b>
A aquesta zona s'hi accedeix des de la Rbla. Davallades i des de la Pl. de l'Estació.

\* Vegeu la cartografia, annex específic núm. 4.

### 1.2.9 VIES D'EVACUACIÓ / SORTIDES D'EMERGÈNCIA

Nom	Vies d'evacuació / sortides emergència
<b>Cavalcada de Reis</b>	
<b>Passeig de la Generalitat/Parc Jaume Balmes</b>	
Per evacuar aquesta zona es farà cap als carrers: Joan XIII, Enric Prat de la Riba, Passatge Pla del Remei, av. de l'Estadi, c/ Bisbe Strauch, av. Pius XII, c/ del Dr. Salarich, c/ Narcís Verdaguer, ctra. de la Guixa, c/ Lluís Vila i Abadal, c/ Andreu Febrer, passeig d'en Pep Ventura, Pl. Jaume Balmes, Parc Jaume Balmes.	
<b>Rambla del Bisbat/Rambla dels Montcada</b>	
Per evacuar aquesta zona es farà cap als carrers: Pl. Sta. Elisabet, C/ de les Adoberies, c/ Soledat, c/ Mare de Déu dels Àngels, c/ dels Aluders i c/ Torras i Bages.	
<b>Rambla Passeig/ Rambla del Carme</b>	
Per evacuar aquesta zona es farà cap als carrers: C/ Torras i Bages, Pl. Sta. Teresa, C/ Sta. Joaquina Vedruna, C/ Dues Soles, c/ del Progrés, c/ Bisbe Casadevall, c/ Trinet, c/ de les escales, c/ St. Vicenç, Pl. Sta. Clara/c/ St. Antoni, c/ Estret de St. Cristòfol, c/ Manlleu, Portal de la Rambla i c/ de Gurb.	
<b>Rambla Davallades/Rambla Hospital</b>	
Per evacuar aquesta zona es farà cap als carrers: c/ de Gurb, c/ Mare de Déu de les Neus, c/ Jacint Verdaguer, c/ Sant Josep, c/ St. Just, passatge dels Estudis, c/ del Dr. Junyent i rambla St. Domènec.	
<b>C/ Dr. Junyent</b>	
Per evacuar aquesta zona es farà cap als carrers: Rambla St. Domènec, c/ Bisbe Morgades, c/ Ramon Soler, c/ Ramon Terrades, av. dels països catalans, c/ Historiador Raimon d'Abadal i Vinyals i c/ Mossèn Josep Gudiol	
<b>Carrer de Mossèn Josep Gudiol</b>	
Per evacuar aquesta zona es farà cap als carrers: av. dels països catalans, c/ Historiador Raimon d'Abadal i Vinyals, c/ dels Vilabella, c/ dels Morató i pl. de l'estació.	
<b>C/ Jacint Verdaguer/Plaça Major</b>	
Per evacuar aquesta zona es farà cap als carrers: pl. de l'estació, c/ Bisbe Morgades, rbla. Davallades i rbla. Hospital.	

\* Vegeu la cartografia, annex específic núm. 4.

## 1.2.10 PUNTS DE MÀXIM ACCÉS

Estudiades les zones ( carrers i places ) afectades per la Cavalcada de Reis i les vies d'accés, aquest pla també defineix uns punts de màxim accés als entorns de les zones del mercat, clarament definits i identificats que seran la referència de tots els possibles implicats en la seguretat de la mateixa, per desplaçar a aquests llocs els seus vehicles i/o les persones afectades per algun problema per la seva evacuació.

Nom	Punts de màxim accés
<b>Cavalcada de Reis</b>	
<b>Passeig de la Generalitat/Parc Jaume Balmes</b>	
	<b>Punt A</b> – Av. països catalans amb passeig de la Generalitat
	<b>Punt B</b> – Av. Pius XII amb passeig de la Generalitat
<b>Rambla del Bisbat/Rambla dels Montcada</b>	
	<b>Punt A</b> – Pl. Jaume Balmes
<b>Rambla Passeig/ Rambla del Carme</b>	
	<b>Punt A</b> – Pl. Sta. Clara/c/ St. Antoni
<b>Rambla Davallades/Rambla Hospital</b>	
	<b>Punt A</b> - Rambla Davallades/c/Verdaguer (entrant a la Pl. Major)
<b>C/ Dr. Junyent</b>	
	<b>Punt A</b> – Av. països catalans amb c/ Historiador Raimon d'Abadal i Vinyals
<b>Carrer de Mossèn Josep Gudiol</b>	
	<b>Punt A</b> - Pl. Estació
<b>C/ Jacint Verdaguier/Plaça Major</b>	
	<b>Punt A</b> – Rambla Davallades/c/Verdaguer (entrant a la Pl. Major)

\* Vegeu la cartografia, annex específic núm. 4.

## 1.2.11 ACCESIBILITAT PER AJUDA EXTERNA

<b>Cavalcada de Reis</b>	
<b>Passeig de la Generalitat/Parc Jaume Balmes</b>	
❖	Entrada per l'av. dels països catalans, tan en sentit est com oest i per la pl. Jaume Balmes
<b>Rambla del Bisbat/Rambla dels Montcada</b>	
❖	Entrada per la pl. Jaume Balmes i pel c/ Bisbe Torras i Bages
<b>Rambla Passeig/ Rambla del Carme</b>	
❖	Entrada pel c/ bisbe Torras i Bages, pel c/ st. Antoni-pl.Sta. Clara i pel c/ Manlleu acompanyats per la Guàrdia Urbana.
<b>Rambla Davallades/Rambla Hospital</b>	
❖	Entrada per la rbla. del Carme i pel c/ Jacint Verdaguier
<b>C/ Dr. Junyent</b>	
❖	Entrada per la rbla. Hospital i per l'av. dels països catalans.
<b>Carrer de Mossèn Josep Gudiol</b>	
❖	Entrada per l'av. dels països catalans, pel c/ Historiador Raimon d'Abadal i Vinyals i per la pl. de l'estació.
<b>C/ Jacint Verdaguier/Plaça Major</b>	
❖	Entrada per la rbla. Davallades i per la pl. de l'estació

\* Vegeu la cartografia, annex específic núm. 4.

## 1.2.12 DISPOSITIUS DE VIGILÀNCIA

### GUARDIA URBANA

S'ha previst un servei de vigilància i seguretat durant la Cavalcada de Reis per part de la Guàrdia Urbana que ells determinaran en el seu dispositiu. Un sergent, en serà el cap i anirà ordenant el tancament i obertura dels punts, atenent al desenvolupament de la cavalcada.

### MOSSOS ESQUADRA

S'ha previst un servei de vigilància i seguretat durant la Cavalcada de Reis dels Mossos que ells determinaran en el seu dispositiu.

## 1.2.13 ÀREA SANITARIA I EMPLAÇAMENT AMBULANCIES

SEM Àrea Regional Sanitària	
Adreça	
Localització	Manresa
Telèfon	
Altres comunicacions	
Servei Ambulàncies	Emplaçament
SVB	A l'inici de la cavalcada (és mòbil)

\* Vegeu la cartografia, annex específic núm. 4.

## 1.2.14 MITJANS D'EXTINCIÓ D'INCENDIS I SALVAMENTS. EXTINTORS

S'ha previst un reforç d'efectius en el Parc de Bombers de Vic , el cotxe escala anirà darrere la cavalcada.

BOMBERS DE LA GENERALITAT DE CATALUNYA	
Adreça	
Localització	Vic
Telèfon	
Altres comunicacions	

### EXTINTORS

En tot el recorregut de la cavalcada i concretament a cada vehicle i a cada carrossa hi ha un extintor.

Distribució Extintors	
Cavalcada de Reis	
Vehicle control cavalcada	1
Vehicle remolc llenya teiers majors	1
Vehicle plataforma columnes reis il·luminades	1
Vehicle furgoneta corones-magatzem llenya	1
Carrossa de l'estrella	1
Carrilet	1
Vehicle remolc llenya teiers del davant	1
Vehicle remolc-música 2	1
Carrossa dels cavallets	1

Vehicle remolc llenya teiers de l'astròleg	1
Carrossa de l'astròleg	1
Vehicle remolc llenya teiers del carter reial	1
Carrossa del carter reial	1
Furgó regals brigada-remolc llenya teiers presents	1
Carrossa dels caramels	1
Carrossa de l'or	1
Vehicle remolc llenya teiers del rei blanc	1
Carrossa del rei blanc	1
Furgó brigada-llenya teiers escorta rei blanc	1
Carrossa de l'encens	1
Vehicle remolc llenya teiers del rei ros	1
Carrossa del rei ros	1
Furgó brigada-llenya teiers escorta rei ros	1
Carrossa de la mirra	1
Vehicle remolc llenya teiers del rei negre	1
Carrossa del rei negre	1
Carrossa carbonera-remolc llenya t. esc. Rei negre	1
Carrossa del carbó	1
Vehicle remolc escaladors	1

### 1.2.15 HIDRANTS

Incorporarem els hidrants que es trobin dins les zones de més afectació o els més pròxims a aquestes, ja que la resta ja estan contemplats en la cartografia dels altres Plans d'actuació Municipal per Nevades o Inundacions.

Emplaçament	Característiques	Coordenades UTM
<b>Passeig de la Generalitat/Parc Jaume Balmes</b>		
Passeig de la Generalitat	Hidrant enterrat 2 boques de 70	
Passeig de la Generalitat	Hidrant columna seca 2 boques de 70 i una de 100	
Passeig de la Generalitat	Hidrant columna seca 2 boques de 70 i una de 100	
C/ Raimon d'Abadal	Hidrant enterrat 2 boques de 70	
Av. Pius XII	Hidrant columna seca 2 boques de 45 i una de 70	
C/ Lluís Vila d'Abadal	Hidrant enterrat 2 boques de 70	
Pl. Jaume Balmes	Hidrant enterrat 2 boques de 70	
<b>Rambla del Bisbat/Rambla dels Montcada</b>		
Rambla del Bisbat	Hidrant columna seca 2 boques de 70 i una de 100	
<b>Rambla Passeig/ Rambla del Carme</b>		
Pl. Sta. Teresa	Hidrant enterrat 2 boques de 70	
C/ del Trinquet	Hidrant enterrat 2 boques de 70	
Rbla. del passeig entre els carrers de les escales i St. Vicenç	Boca de reg DN-80 (70)	
C/ St. Antoni	Hidrant enterrat 2 boques de 70	

Rbla. del Carme	Hidrant enterrat 2 boques de 70	
<b>Rambla Davallades/Rambla Hospital</b>		
Rbla. Davallades	Hidrant enterrat 2 boques de 70	
Rbla. Davallades/C/J. Verdager	Boca de reg DN-80 (70)	
Rbla. Hospital	Hidrant enterrat 2 boques de 70	
C/ St. Just	Hidrant enterrat 2 boques de 70	
<b>c/ Dr. Junyent</b>		
C/ Dr. Junyent (davant jutjats)	Hidrant columna seca 2 boques de 70 i una de 100	
Rotonda Av. països catalans	Hidrant enterrat 2 boques de 70	
<b>C/ Mossèn Josep Gudiol</b>		
C/ Mossèn Josep Gudiol (mig carrer)	Hidrant enterrat 2 boques de 70	
Pl. Estació	Hidrant enterrat 2 boques de 70	
<b>c/ Jacint Verdager/Pl. Major</b>		
C/ Jacint Verdager	Hidrant columna seca 2 boques de 45 i una de 70	
C/ Jacint Verdager	Hidrant enterrat 2 boques de 70	
C/ Jacint Verdager/ Rbla. Davallades	Boca de reg DN-80 (70)	
C/ de les Neus	Boca de reg DN-80 (70)	
C/ de la Riera	Hidrant d'elevació 2 boques de 70 i una de 100	

### 1.2.16 EMPLAÇAMENT ALTRES SERVEIS

El públic de fora de Vic pot arribar a Vic per:

<b>RENFE Rodalies 3 Vic-Puigcerdà</b>	
Nom	Estació de trens de Vic
Adreça	
Telèfon	
Notes	No es preveuen grans concentracions de persones que puguin alterar substancialment la mobilitat.
<b>Línies Regulars Bus</b>	
Nom	Estació Autobusos de Vic
Adreça	
Telèfon	
Notes	No es preveuen grans concentracions de persones que puguin alterar substancialment la mobilitat.

### 1.2.17 EMPLAÇAMENT CECOR

Emplaçament
CRA ( Comissaria de la Guàrdia Urbana )

### 1.2.18 ZONES D'APARCAMENT

És faran servir les zones d'aparcament públiques i privades habituals que hi ha en la ciutat de Vic

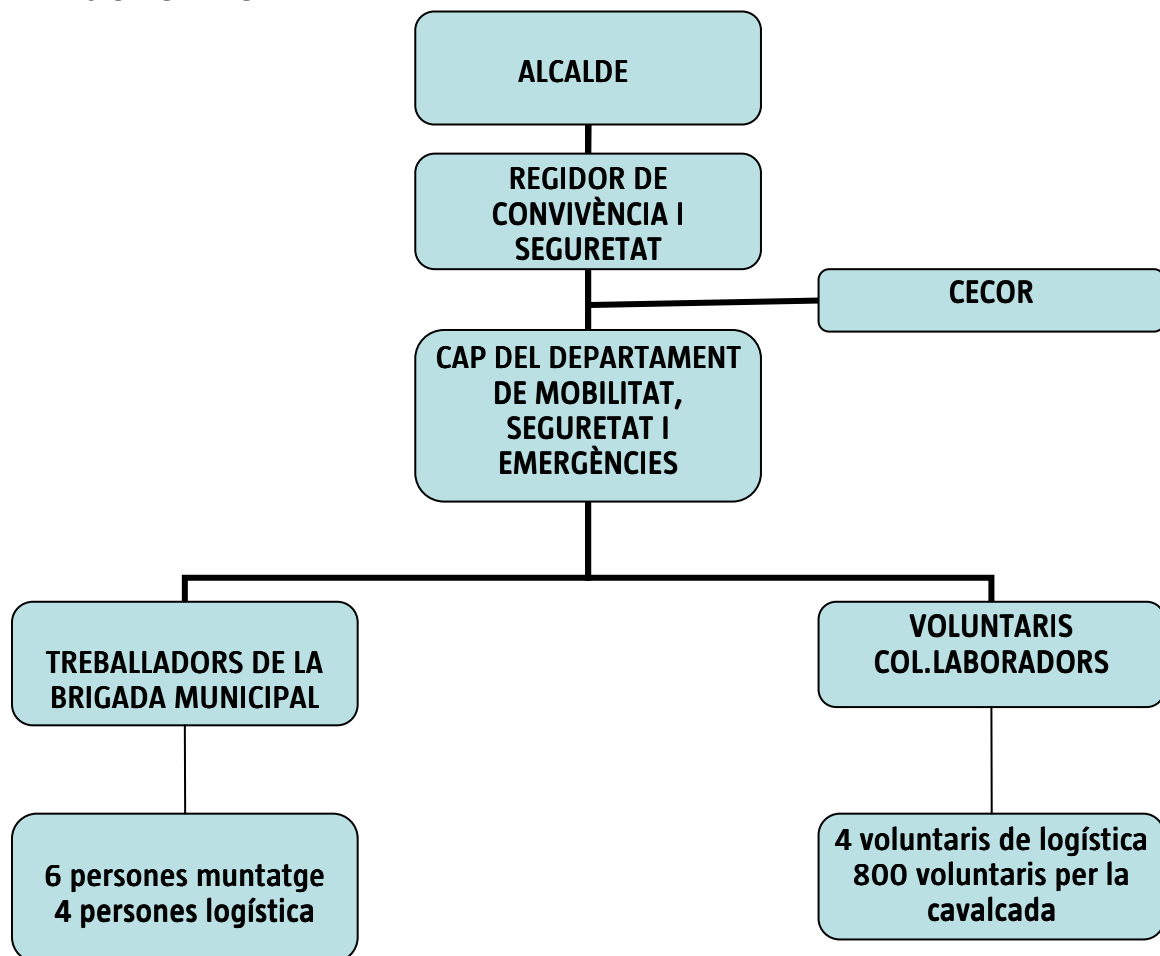
### 1.2.19 ZONA ATERRATGE HELICOPTERS

La ciutat de Vic ja disposa d'un heliport degudament senyalitzat al costat de l'Hospital General de Vic.

Emplaçament	Característiques	Coordenades UTM
Hospital General amb c/ de Sant Miquel Xic	Heliport pavimentat i senyalitzat	X:439025 / Y: 464331

\*Vegeu la cartografia, annex específic núm. 4. ( Plànol nº 1. Situació i Emplaçament )

### 1.2.20 ORGANIGRAMA





### 1.2.21 PLANTILLA

Cavalcada de Reis	
<b>BRIGADA</b>	
Responsables muntatge Brigada i Torre d'en Franch	6
Responsables de la cavalcada en funcionament	4
<b>COL.LABORADORS VOLUNTARIS</b>	
Voluntaris	4
<b>VOLUNTARIS PER LA CAVALCADA</b>	
Voluntaris	800
<b>TOTAL CAVALCADA</b>	<b>814 PERSONES</b>

### 1.2.22 QUADRE PLANTILLA EN LES DIFERENTS HORES I DIES DEL MERCAT

<b>BRIGADA D'OBRES</b>	<ul style="list-style-type: none"> <li>✓ Els treballadors de la brigada que preparen el muntatge comencen a les 5.30 del matí i fins a la tarda que comencen a la Torre d'en Franch.</li> <li>✓ Els treballadors de la brigada que organitzen la logística del personal voluntari i la cavalcada, hi són des de les 8h fins que es finalitza i es tornen les carrosses al magatzem de la brigada.</li> </ul>
<b>PARTICIPANTS</b>	<ul style="list-style-type: none"> <li>✓ Tots els participants comencen a partir de les 16h fins les 21.30h que finalitza la cavalcada</li> </ul>

## 2. CONEIXEMENT DEL RISC I VULNERABILITAT

### 2.1 RESUM I CONCLUSIONS DE L'ANÀLISI DE RISC

#### 2.1.1 RISC INTERN

##### Metodologia:

Aquest anàlisi ha estat realitzat en funció del coneixement del funcionament de la Cavalcada de Reis i del seu entorn ( carrers i places ). Aquestes característiques aporten informació vàlida per avaluar aspectes que intervenen directament en la reducció o increment del risc.

La quantificació del risc està associada bàsicament a les característiques de l'emplaçament en l'entorn i el nombre de persones presents en l'exercici de l'activitat.

En l'anàlisi de risc intern s'ha avaluat la probabilitat i severitat de que es produeixin aquests accidents en base a criteris estadístics. Els valors de probabilitat d'ocurrència, estimació de les conseqüències utilitzats a l'anàlisi i la conseqüent estimació del nivell de risc són els següents:

- **Estimació de la probabilitat d'ocurrència:**

Categoria	Probabilitat
<b>ALTA</b>	Més d'una vegada l'any
<b>MITJA</b>	Entre una vegada a l'any i una vegada cada 100 anys
<b>BAIXA</b>	Menys d'una vegada cada 100 anys

• **Estimació de la severitat de les conseqüències:**

Categoria	Conseqüències
<b>ALTA</b>	Morts o pèrdues superiors a 100.000 €
<b>MITJA</b>	Lesions lleus o pèrdues entre 10.000 i 100.000 €
<b>BAIXA</b>	Només problemes operatius o pèrdues inferiors a 10.000 €

• **Estimació del nivell del risc:**

		Probabilitat		
		Alta	Mitja	Baixa
Severitat	Alta	<b>ALT</b>	<b>MIG</b>	<b>MIG</b>
	Mitja	<b>MIG</b>	<b>MIG</b>	<b>BAIX</b>
	Baixa	<b>MIG</b>	<b>BAIX</b>	<b>BAIX</b>

El primer risc és el meteorològic, ja que és una època on hi ha risc de nevades.

El segon risc es el propi d'una aglomeració, en ambdós sentits de la marxa, amb cotxets de canalla, i que en moments i zones concretes hi poden haver problemes de mobilitat.

El tercer risc, seria el risc d'incendi a les teieres que hi ha en tot el recorregut.

El quart risc es el sanitari, amb presència de gent de totes les edats, es possible que succeeixin problemes sanitaris com caigudes a la via pública, problemes coronaris, problemes respiratoris i un llarg etc.

Principalment els riscos que podem trobar son:

- De Societat: edificacions, antròpics, aglomeracions, aldarulls i danys col·lectius.
- Geofísics: climàtics o meteorològics.

Per l'anàlisi de risc intern s'han estudiat i llistat de forma general els diferents riscos que podrien originar-se paral·lels la Cavalcada de Reis.

Posteriorment s'han agrupat aquests successos segons tipologies concretes amb la finalitat de millorar l'operativitat i facilitar la gestió de l'emergència.

Les diferents causes potencials en referència als riscos interns són les següents:

Risc	
<b>Àmbit Policial</b>	Problemes d'ordre públic i altercats
	Amença de bomba
	Sabotatge instal·lacions o servei
	Intrusisme
	Atemptat
	Robatoris
<b>Emergències a causa d'accidents</b>	Incendi o explosió
	Instal·lacions Zona d'elevada concentració pública
	Accident i danys personals
	Fuites i vessaments de combustibles i altres productes inflamables o altres contaminants
<b>Activitat Pròpia</b>	Altres accidents mediambientals
	Excés d'aforament
	Comportament de risc de les persones usuàries

	<b>Risc</b>		<b>Probabilitat</b>	<b>Severitat</b>	<b>Nivell de risc</b>
<b>Àmbit Policial</b>	Problemes d'ordre públic i altercats		BAIXA	ALTA	MIG
	Amenaça de bomba	Instal·lacions	BAIXA	ALTA	MIG
		Zona d'elevada concentració pública	BAIXA	ALTA	MIG
	Sabotatge instal·lacions o servei		MITJA	MITJA	MIG
	Intrusisme		MITJA	MITJA	MIG
	Atemptat	Instal·lacions	BAIXA	ALTA	MIG
		Zona d'elevada concentració pública			
	Robatori		MITJA	BAIXA	BAIX
	Incendi o explosió	Edificis	BAIXA	ALTA	MIG
		Zona d'elevada concentració pública	MITJA	ALTA	MIG
		Vehicle	MITJA	ALTA	MIG
		Activitat exterior	BAIXA	MITJA	BAIX
	Accident i danys personals		ALTA	MITJA	MIG
	Fuites i vessaments de combustibles i altres productes inflamables o altres contaminants		ALT	MITJA	MIG
	Altres accidents mediambientals		BAIXA	MITJA	BAIX
<b>Activitat Pròpia</b>	Excés d'aforament		ALTA	ALTA	ALT
	Comportament de risc de les persones usuàries		ALTA	ALTA	ALT

### 2.1.2 RISC EXTERN

Els riscos externs tenen el seu origen a l'entorn exterior de l'activitat i tenen més a veure amb les seves coordenades geogràfiques que amb les seves característiques. En conseqüència, la identificació cal buscar-les normalment fora de les zones d'activitat. En aquest cas per la Cavalcada de Reis, s'ha consultat els riscos especials o específics contemplats al mapa de riscos de Protecció Civil de Catalunya de la ciutat de Vic, i són:

- **INUNCAT:** Zones inundables T-50. Obligat a fer el Pla d'Actuació Municipal de Risc per Inundacions.
- **NEUCAT:** Municipi amb alçada superior a 400 mts. i amb més de 20.000 habitants. Obligat a fer el Pla d'Actuació Municipal de Risc per Nevades.
- **SISMICAT:** Municipi afectat per un sisme amb intensitat VII – VIII. Obligat a fer el Pla d'Actuació Municipal de Risc per Sismes.
- **TRANSCAT:** Afectació al transport per la C-17. D'aquesta fins a la zona d'activitat més propera hi ha una distància mínima de 1.5 km. Obligat a fer el Pla d'Actuació Municipal de Risc per transport de mercaderies perilloses
- **RADCAT:** Dins la ciutat de Vic, i en aquest cas, a l'hospital General hi ha una instal·lació radioactiva. Obligat a fer el Pla d'Actuació Municipal de Risc per Radiació.
- El risc extern principal a considerar és el meteorològic, ja que en l'època de l'any que ens trobem el risc és alt.
- Es consultarà la previsió meteorològica unes hores abans de començar-la. [www.meteocat.com](http://www.meteocat.com), [www.aemet.es](http://www.aemet.es), [www.eltiempo.es](http://www.eltiempo.es).

### 2.1.3 ANÀLISI DE VULNERABILITAT

L'anàlisi de vulnerabilitat s'ha valorat per tot la cavalcada de Reis com element vulnerable segons les seves pròpies característiques (vulnerabilitat intrínseca) i la possible afectació que pogués tenir pels diferents riscos contemplats en ell o amb l'exterior (vulnerabilitat per exposició). Es distingeixen, per tant, dues taules segons dos nivells d'anàlisi, una segons la vulnerabilitat intrínseca i una altra segons la vulnerabilitat per exposició.

#### VULNERABILITAT INTRÍNSECA

S'ha realitzat una valoració com a element vulnerable segons les seves pròpies característiques, com per exemple:

- Dificultat d'accés pels serveis d'emergència.
- Dificultat d'aplicació de mesures de protecció com l'evacuació o el confinament.

Els valors de nivell de vulnerabilitat intrínseca emprats en l'anàlisi són els següents:

Nivell de vulnerabilitat	Ocupació
ALTA	Elements vulnerables o molt vulnerables ubicats al interior de les zones per quantitat de població possiblement afectada ( zones comercials, hotels, edificis públics grans, etc... ).
MODERADA	Altres elements vulnerables aïllats ubicats al interior de les zones ( restaurants, cafeteries, oficines integrades, etc...).
BAIXA	<b>Altres instal·lacions</b> ( resta de tipologies no involucrades en els criteris anteriors ).

Nivell de vulnerabilitat	Accessibilitat mitjans d'emergència
ALTA	<b>Difícil accés</b> dels mitjans d'emergència dins les zones.
MODERADA	Accés dels serveis d'emergència dins les zones, però <b>accés limitat a concessions</b> .
BAIXA	<b>Bona accessibilitat a la zona</b> .

Nivell de vulnerabilitat	Confinament
ALTA	Zona <b>sense espais</b> de confinament.
MODERADA	Zona amb possibilitat de <b>confinament parcial</b> ( espai de confinament insuficient o característiques inadequades del recinte ).
BAIXA	Zona amb possibilitat de <b>confinament total</b> ( espai de confinament suficient i característiques adequades del recinte ).

Nivell de vulnerabilitat	Evacuació
ALTA	Zona difícilment evacuable i/o els fluxos d'evacuació es creuen amb els mitjans d'emergència.
MODERADA	Zona evacuable però només per vials concrets.
BAIXA	Zona fàcilment evacuable

Pel càlcul final de la vulnerabilitat intrínseca de les zones de la Cavalcada de Reis, s'utilitzen els següents valors de ponderació:

	Valor
<b>ALTA</b>	3
<b>MODERADA</b>	2
<b>BAIXA</b>	1

El resultat de la suma d'aquests valors per a cada característica analitzada estableix el nivell de vulnerabilitat intrínseca segons el criteri conservador següent:

	Suma resultant
<b>ALTA</b>	9-12
<b>MODERADA</b>	6-8
<b>BAIXA</b>	4-5

	Ocupació	Accessibilitat mitjans d'emergència	Confinament	Evacuació	VULNERABILITAT INTRÍNSECA
<b>Zona 1 Pg. Generalitat/P.J.Balmes</b>	ALTA	BAIXA	BAIXA	MODERADA	MODERADA
<b>Zona 2 Rb.Bisbat i Montcada</b>	ALTA	BAIXA	BAIXA	BAIXA	MODERADA
<b>Zona 3 Rb.Passeig/Rb. Carme</b>	ALTA	BAIXA	BAIXA	BAIXA	MODERADA
<b>Zona 4 Rb.Davallades/Rb.Hospital</b>	ALTA	BAIXA	BAIXA	BAIXA	MODERADA
<b>Zona 5 C/ Dr. Junyent</b>	ALTA	BAIXA	BAIXA	BAIXA	MODERADA
<b>Zona 6 C/ Mn.J.Gudiol</b>	ALTA	BAIXA	BAIXA	BAIXA	MODERADA
<b>Zona 7 C/ Verdaguer/Pl. Major</b>	ALTA	BAIXA	BAIXA	BAIXA	MODERADA

### VULNERABILITAT PER EXPOSICIÓ

Els valors de vulnerabilitat per exposició utilitzats a l'anàlisi són els següents:

Nivell de vulnerabilitat per exposició	
ALTA	Afectació total o parcial de l'activitat per zones d'intervenció o equivalents segons els plans especials de protecció civil de l'Administració o anàlisis de conseqüències interns.
MODERADA	Afectació total o parcial de l'activitat per zones d'alerta o equivalents segons els plans especials de protecció civil de l'Administració o anàlisis de conseqüències interns.
BAIXA	Altres instal·lacions (resta de tipologies no involucrades en els criteris anteriors)

	Riscos interns	Riscos externs						
	Fuites i vessament de combustibles i altres productes inflamables o altres contaminants	Incendis	Inundacions	Nevades	Sismes	Vents forts i tempestes	Radcat	Transcat
<b>Mercat Música Viva</b>	BAIXA	MODERADA	MODERADA	ALTA	BAIXA	BAIXA	BAIXA	MODERADA

## 2.1.4 CONSIDERACIONS PRACTIQUES

### CALCUL DE LES CAPACITATS D'EVACUACIÓ I CONFINAMENT DE L'ESPAI PÚBLIC

#### EVACUACIÓ

- Calcularem l'aforament teòric ( 4 pers. per m<sup>2</sup> ) d'una plaça o d'un carrer determinat, tot considerant un 100 % d'ocupació.
- El temps d'evacuació teòric de la plaça o carrer fins a un lloc segur és la distància màxima que hi hagi des del centre fins al primer creuament, plaça o lloc segur, dividit per la velocitat d'allunyament ( fins a 0.5 m/s ).
- El número de persones que es podran evacuar és la multiplicació dels metres lineals de sortides disponibles per 600, tal com expressa la fórmula de la taula 4.1 del DB-SI.

Zona 1	Aforament Teòric	Accessos	Temps Evacuació Teòric	Capacitat Evacuació
<b>Pg. Generalitat/Parc Jaume Balmes</b>	42.600 persones	A l'Av. dels Països Catalans	2min. 12seg.	12.000 pers.
		Al C/ Joan XXIII	2min. 12seg.	4.800 pers.
		Al C/ Enric Prat de la Riba	1min. 16seg.	4.974 pers.
		Al Ptge. Pla del Remei	46 seg.	7.800 pers.
		Al C/ Raimon d'Abadal	1min. 12seg.	6.000 pers.
		Al C/ Bisbe Strauch	2min. 44seg.	15.000 pers.
		Al C/ Dr. Salarich	54 seg.	6.600 pers.
		A la Ctra. de la Guixa	1 min.	7.020 pers.
		Al C/ Lluís Vila d'Abadal	1min.8seg.	7.800 pers.
		Al Pg. Pep Ventura	1min. 16seg.	10.200 pers.
		A la Pl. Jaume Balmes	1min. 18 seg.	16.200 pers.
		A l'Av. de l'Estadi	1min. 12seg.	6.000 pers.
		A l'Av. Pius XII	2m. 44seg.	15.000 pers.
		Al C/ Narcís Verdager i Callís	1 min.	9.000 pers.
Al C/ Andreu Febrer	1min. 8 seg.	10.200 pers.		
Al C/ Anselm Clavé	1 min.	5.400 pers.		
Zona 2	Aforament Teòric	Accessos	Temps Evacuació Teòric	Capacitat Evacuació
<b>Rambla del Bisbat/Rambla dels Montcada</b>	12.256 persones	A la Pl. Jaume Balmes	2min. 28seg.	16.200 pers.
		A la Pl. Sta. Elisabet	2min. 28seg.	6.600 pers.
		Al c/ de les adoberies	20 seg.	2.400 pers.
		Al c/ de la Mare de Déu dels Àngels	1min. 40seg.	1.800 pers.
		Al c/ dels Aluders	38 seg.	2.400 pers.
Al c/ Bisbe Torras i Bages	1min. 40seg.	7.800 pers.		
Zona 3	Aforament Teòric	Accessos	Temps Evacuació Teòric	Capacitat Evacuació
<b>Rambla del Passeig/Rambla del Carme</b>	27.236 persones	Al c/ Bisbe Torras i Bages	16 seg.	7.800 pers.
		Al C/ Sta. Joaquina Vedruna	16 seg.	3.000 pers.
		Al c/ Dues Soles	16 seg.	3.600 pers.
		Al C/ Bisbe Casadevall	40 seg.	2.400 pers.
		Al c/ Trinquet	1min. 2seg.	3.540 pers.
		Al c/ St. Antoni/Pl. Sta. Clara	1min. 1seg.	8.040 pers.
		Al c/ Manlleu	32 seg.	6.000 pers.
		Al Portal de la Rambla	1min. 34seg.	5.880 pers.
		Al c/ de Gurb	40 seg.	3.600 pers.
		Al c/ Progrés	1min. 15seg.	3.150 pers.
		Al c/ Escales	1min. 2seg.	1.590 pers.
		Al c/ St. Vicenç	45 seg.	1.500 pers.
Al c/ Estret	32 seg.	2.100 pers.		
Al C/ Mare de Déu de les Neus	40 seg.	3.000 pers.		
Zona 4	Aforament Teòric	Accessos	Temps Evacuació Teòric	Capacitat Evacuació
<b>Rambla Davallades/Rambla Hospital</b>	20.816 persones	Al c/ de Gurb	1min. 36seg.	3.600 pers.
		Al C/ Jacint Verdager	1min. 36seg.	12.000 pers.
		Al Ptge. dels estudis	1min. 40seg.	2.400 pers.
		Al C/ de les Neus	1min. 36seg.	3.000 pers.
		Al C/ J. Verdager/Pl. Major	1min. 36seg.	12.000 pers.
		Al c/ St. Josep	30 seg.	2.460 pers.
		Al C/ St. Just	1min. 10seg.	3.300 pers.
A la Rbla. St. Domènec	50 seg.	22.200 pers.		
Zona 5	Aforament Teòric	Accessos	Temps Evacuació Teòric	Capacitat Evacuació
<b>C/ Dr. Junyent</b>	5.144 persones	A la Rbla. St. Domènec	50 seg.	22.200 pers.
		Al C/ Bisbe Morgades	1min.	6.000 pers.
		Al C/ Ramon Soler	16 seg.	5.100 pers.
		Al c/ Ramon de Terrades	1min. 25seg.	8.400 pers.
		A l'Av. dels països catalans	1m. 4seg.	19.200 pers.
Al c/ Historiador Ramon d'Abadal i Vinyals	1m. 28seg.	16.200 pers.		
Zona 6	Aforament Teòric	Accessos	Temps Evacuació Teòric	Capacitat Evacuació
<b>C/ Mossèn Josep Gudiol</b>	4.768 persones	A l'Av. dels països catalans	1m. 4seg.	19.200 pers.
		Al c/ Historiador Ramon d'Abadal i Vinyals	1m. 28seg.	16.200 pers.

Zona 7	Aforament Teòric	Accessos	Temps Evacuació Teòric	Capacitat Evacuació
C/ Jacint Verdaguer/Pl. Major	32.000 persones	Al c/ dels Vilabella	1m. 20seg.	5.400 pers.
		Al C/ Morató	2m. 2seg.	3.300 pers.
		A la Pl. de l'estació	1m. 15 seg.	19.800 pers.
		A la Pl. Estació	1min. 28seg.	22.500 pers.
		Al c/ Bisbe Morgades	1 min. 28 seg.	6.000 pers.
		A la Rbla. Davallades	2min. 56seg.	6.000 pers.
		Al c/ d'elles Neus	1 min. 6 seg.	1.440 pers.
		c/ Verdaguer	1 min. 41 seg.	5.490 pers.
		Al c/ de la Riera	1 min. 58 seg.	1.260 pers.
		Al c/ Ciutat	2 min. 4 seg.	2.100 pers.
Pl. del Pes	1 min. 50 seg.	2.310 pers.		
c/ Estret	1 min. 56 seg.	1.200 pers.		
c/ dels Argenters	2 min. 2 seg.	3.120 pers.		

### CONFINAMENT

Pel confinament de l'espai públic considerarem tots els edificis que hi ha dins l'àmbit de les zones detallats en el punt 5.1.4.1 **Confinament** ( dins les Mesures de Protecció de la Població punt 5.1.4 ). Aquests estan situats en el cor de les zones, per tant, el temps previst per accedir-hi es inferior a 2 minuts 30 segons.

## 2.2 ÀREES O SECTORS D'AFECTACIÓ

Tots els carrers i places ocupades pel recorregut de la cavalcada de Reis (veure punt 1.2.6 Zones de la cavalcada).

## 2.3 ELEMENTS VULNERABLES

Aquests son els elements vulnerables que es troben dins l'àmbit d'afectació per les zones de la Cavalcada de Reis:

Codi *	Coordenades UTM	Element	Població afectada	Àrea/Sector	Nom / Telèfon de contacte	Època d'ús
ER1		Estació de Renfe	Usuaris	Equipament de transport de servei públic		Tot l'any
BR1		Benzinera REPSOL	Usuaris i espectadors	Equipament de subministrament		Tot l'any
RS		Residència SAITS	Usuaris i espectadors	Equipament assistencial		Tot l'any
HSC		Hospital de la Sta. Creu	Usuaris i espectadors	Equipament sanitari		Tot l'any
EA		Estació d'autobusos	Usuaris	Equipament de transport de servei públic		Tot l'any
J		Jutjats	Espectadors i jutjat guàrdia	Equipament judicial		Tot l'any
CNP		Comissaria CNP	Espectadors	Equipament policial		Tot l'any

### Actes en l'àrea de risc

Tots els carrers i places per on passarà la cavalcada (veure punt 1.2.6. Zones de la Cavalcada de Reis).

## 3. ACTIVACIÓ DEL PLA I AVISOS PREVENTIUS

### 3.1 NIVELLS

#### ❖ PRE- ALERTA:

La pre-alerta es donarà en aquells casos en què hi hagi una situació d'anormalitat o de risc potencial, que no tingui prou gravetat com per generar una activació del Pla. Amb caràcter general, la pre-alerta, va associada a la constatació d'indicis o a la previsió de fenòmens que podrien desencadenar més endavant una activació del pla però respecte els quals hi ha una certa incertesa que fa que la materialització de l'emergència no sigui clara.

Genèricament, **la pre-alerta del PEM implica:**

- Un seguiment de la situació (aquest seguiment és de tipus "intern" i per tant no sempre es contempla la informació a la població).
- Una transmissió de la informació sobre qualsevol anomalia detectada que pugui ser significativa. Concretament, s'informa als membres del CECOR.

El Pla s'activa en fase de Pre-alerta des del inici de la cavalcada fins la seva finalització:

- Des de les 18.00h fins les 21.30h

#### ❖ ACTIVACIÓ EN ALERTA:

El Pla s'activa en **fase d'alerta** davant de les situacions següents:

- \* Quan el **CECAT** informa de l'activació del Pla PROCICAT per problemes durant la Cavalcada de Reis.
- \* Davant de situacions que poden desembocar en una situació d'emergència greu durant el funcionament de la Cavalcada de Reis.
- \* Al final d'una situació d'emergència, mentre es realitzin les tasques que permetin el retorn a la normalitat.

**L'activació en alerta comporta** el desplegament parcial de l'estructura contemplada en el Pla, és a dir, l'activació de determinats grups en funció de les característiques de la situació, i implica la informació a la població, a través dels mecanismes previstos al Pla.

#### ❖ ACTIVACIÓ EN EMERGÈNCIA:

El Pla s'activa en fase d'emergència davant de les situacions següents:

- \* Quan el **CECAT** informa de l'activació del PROCICAT per emergència durant la cavalcada de Reis.
- \* Davant de situacions com ara :
  - \* Afectació important a les persones
  - \* Incendis, explosions
  - \* Amenaces de bomba
  - \* Atemptats
  - \* Aglomeracions o desordres importants
  - \* Accidents amb afectació a un gran nombre de persones.
  - \* Etc.

A diferència de l'activació en alerta, **l'activació en emergència comporta** el desplegament total o pràcticament total de l'estructura contemplada en el Pla, és a dir, l'activació de tots els grups actuants. Implica, a l'igual que l'activació en alerta, la informació a la població, a través dels mitjans contemplats al Pla.



### 3.2 CRITERIS D'ACTIVACIÓ

Succés	Nivell d'activació
Abans de l'inici de la cavalcada de Reis	Pre-alerta
A Davant de situacions que poden desembocar en una situació d'emergència greu durant la cavalcada de Reis.	Alerta
Davant d'accidents o incidents que puguin ocasionar situacions de pànic o víctimes.	Emergència
Davant fenòmens meteorològics adversos que puguin afectar el normal desenvolupament de la cavalcada de Reis.	Emergència

## 4. ESTRUCTURA I ORGANITZACIÓ

### 4.1 RESPONSABLE MUNICIPAL DE L'EMERGÈNCIA

Nom / Càrrec operatiu	Càrrec habitual	Telèfon de contacte en cas d'emergència	Núm. de la fitxa d'actuació
Titular	Alcalde		2
Substitut/a	Regidor de Convivència i seguretat		2

#### Funcions:

- Declarar l'activació i la desactivació del Pla Específic Municipal. Informar-ne al **CECAT**.
- Convocar el **Comitè Municipal d'Emergències**.
- Constituir i exercir la direcció del **CECOPAL**.
- Informar i coordinar-se amb el Coordinador Mpal. de l'Emergència.
- Analitzar i valorar la situació.
- Avaluar i determinar els elements vulnerables. Si és convenient, haurà de propiciar l'activació dels diversos PAU que ho requereixin.
- Decidir en tot moment, amb el Comitè Municipal d'Emergències, les actuacions més adients per fer front a l'emergència dins del seu marge de responsabilitat i aplicar les mesures de protecció a la població (avisos, acollida i suport), als béns i al medi ambient.
- Assegurar l'execució de la part de les funcions que el municipi assumeixi i vetllar per la correcta execució d'aquestes funcions.
- Ordenar la incorporació als grups d'actuació del Pla Específic Municipal, dels mitjans i recursos municipals disponibles per garantir la protecció i la seguretat de la població.
- Decretar mobilitzacions i expropiació temporal.
- Assegurar el manteniment i l'operativitat del Pla Específic Municipal.

D'altres, en funció del risc.

## 4.2 COMITÈ MUNICIPAL DE L'EMERGÈNCIA

### 4.2.1 COMITÈ MUNICIPAL DE L'EMERGÈNCIA

L'estructura municipal per fer front a les emergències consisteix en el Comitè Municipal de l'Emergència, format per:

- El/La Coordinador municipal de l'emergència (punt 4.1)
- El Consell Assessor (punt 4.2.2)
- El Gabinet d'informació (punt 4.3)

### 4.2.2 CONSELL ASSESSOR

Ha d'estar compost per:

Nom / Càrrec operatiu	Càrrec habitual	Telèfon de contacte en cas d'emergència	Núm. de la fitxa d'actuació
<b>Coordinador municipal de l'emergència</b> <b>Substitut/a</b>	Cap del departament de mobilitat, seguretat i emergències  Departament de mobilitat, seguretat i emergències		3
<b>Cap del grup local d'intervenció</b> <b>Substitut/a</b>	Comandament del Cos de Bombers a la zona		6
<b>Cap del grup local sanitari</b> <b>Substitut/a</b>	Comandament del SEM a la zona		5
<b>Cap del grup local logístic i d'acollida</b> <b>Logístic</b>	<b>Logístic:</b> Regidor d'Economia i Serveis		6
<b>Acollida</b>	<b>Acollida:</b> Regidor de Benestar i Família, Salut i Joves		6
<b>Substitut/a</b> Logístic	Regidor d'Urbanisme		8
<b>Substitut/a</b> Acollida	Regidor d'Hisenda i RRHH		6
<b>Cap del grup local d'ordre i d'avisos a la població</b> <b>Substitut/a</b>	Regidor de Seguretat  Regidor de Cultura i Ciutadania		7

#### **Funcions del Consell Assessor:**

- Assessorar el director del Pla, l'alcalde.
- Analitzar i valorar la situació, aportant-hi tota la informació i trametent-hi les instruccions de l'alcalde als seus col·laboradors.
- **Funcions del Coordinador Municipal de l'Emergència:**
- Assessorar el director del Pla de protecció civil municipal, l'alcalde, directament i com a membre del Consell Assessor.
- Coordinar les actuacions dels grups locals amb les dels grups del centre de comandament avançat.

### 4.2.3 REPRESENTANT MUNICIPAL AL PLA AUTONÒMIC

El tècnic del Consell Comarcal i el seu substitut.

## 4.3 GABINET D'INFORMACIÓ

### Composició

Nom / Càrrec operatiu	Càrrec habitual	Telèfon de contacte en cas d'emergència	Núm. de la fitxa d'actuació
Titular	Cap Àrea de Comunicació		4
Substitut/a	Àrea de comunicació		4

S'ubica al C/ Ciutat, nº 1 de Vic.

### Funcions

Donar suport al director del Pla Específic Municipal de forma coordinada amb les actuacions del Gabinet d'informació del Pla en les tasques següents:

- El Gabinet d'Informació del Pla de protecció civil municipal ha d'estar en contacte permanent amb el Gabinet d'Informació del Pla PROCICAT. El titular del Gabinet Municipal d'Informació assegura aquesta coordinació.
- Centralitzar, coordinar i preparar la informació (elaboració de comunicats, ordres i recomanacions) sobre l'emergència i facilitar-la a la població en nom del director del Pla a través dels mitjans de comunicació de titularitat pròpia o d'obligada inserció per part dels mitjans de comunicació social. En particular, s'ocupa de les declaracions d'activació del Pla en cas d'emergència i en cas d'alerta, i del final de cadascuna.
- Atendre la premsa tot donant-hi la informació necessària. Orientar la recerca d'informació per part dels mitjans de comunicació social i corregir les informacions errònies.
- Subministrar informació telefònica als familiars dels ciutadans del municipi personalment afectats. Des del Gabinet s'ha de portar el control de la informació donada als familiars. S'ha de coordinar amb el grup sanitari, que és l'encarregat de l'atenció psicològica in situ als familiars de les víctimes i del grup logístic i d'acollida que solucionarà tots els aspectes logístics que afectin els familiars: allotjament, trasllat de víctimes, etc.

La funció d'informació telefònica als familiars d'afectació municipal s'ha de dur a terme per la cap de l'Àrea de Comunicació de l'Ajuntament i s'ha d'habilitar un telèfon especialment dedicat a aquesta tasca.

Les emissores de ràdio que s'utilitzaran com a mitjà de difusió durant la situació d'alerta o emergència seran:

Emissora	Freqüència	Responsable/dades de localització
Catalunya Ràdio	99.70 FM	
Ràdio Nacional d'Espanya	90.30 FM	
Ràdio local	96.9 FM	

També s'empraran els mitjans de comunicació següents:

- El 9 Nou (TV, premsa i digital)
- Osona Comarca (premsa)
- Osona.com (digital )
- Canal taronja (TV )
- Web ajuntament de Vic

## 4.4 GRUPS ACTUANTS

**En cas d'activació del Pla Procicat**, dirigeix els grups actuants el conseller d'Interior, que és el seu director. Aquesta direcció pot recaure en el delegat territorial de la Generalitat al territori en cas que el conseller hi delegui. Les feines que ha de realitzar cada un dels grups d'actuació locals s'han de coordinar amb les dels grups d'actuació del Pla Procicat.

### 4.4.1 GRUP LOCAL D'INTERVENCIÓ

#### Composició

Nom / Càrrec operatiu	Càrrec habitual	Localització	Telèfons	Núm. de la fitxa d'actuació
Bombers de la Generalitat de Catalunya	Bombers de la Generalitat de Catalunya	Manresa		7

#### Funcions:

Col·laborar en les tasques següents, d'acord amb el cap del Grup d'Intervenció del Pla Específic Municipal:

- Rebre i notificar, en primera instància, l'existència de l'emergència al **112** i al **CECAT**.
- Controlar, reduir o neutralitzar-ne els efectes.
- Donar recolzament a les tasques de rescat i salvament de persones i béns.
- Assessorar el director del Pla Específic Municipal per al desenvolupament de les seves competències.
- Coordinar les seves actuacions amb els altres grups per mitjà del **CCA**.

Assessorar i informar el responsable municipal de l'emergència de l'evolució de la situació a temps real.

**Nota :En cas que s'activi el pla d'àmbit superior (PROCICAT) aquest cos queda automàticament adscrits al pla d'àmbit superior. La seva activació i suport es farà d'acord als procediments establerts per aquest grup.**

### 4.4.2 GRUP LOCAL SANITARI

#### Composició

Nom / Càrrec operatiu	Càrrec habitual	Localització	Telèfons	Núm. de la fitxa d'actuació
SEM	SEM	Manresa		7

#### Funcions

Col·laborar en les tasques següents, d'acord amb el cap del Grup Sanitari del Pla Específic Municipal

:Informar-se de la situació sanitària en l'àrea d'emergència.

- Establir i controlar l'Àrea Sanitària en una zona adequada i segura a prop del lloc de l'emergència, d'acord amb el responsable del Centre de Comandament Avançat (**CCA**).
- Prestar assistència sanitària in situ.
- Classificar, estabilitzar i evacuar els ferits.
- Organitzar la infraestructura de recepció hospitalària.
- Coordinar el trasllat dels ferits als centres hospitalaris receptors.
- Conèixer l'estat i la ubicació dels afectats.
- Identificar víctimes en primera instància en col·laboració amb els serveis corresponents.

- Controlar els brots epidemiològics (contaminació de les aigües, els aliments, vacunacions massives).
- Cobrir les necessitats farmacèutiques.
- Vigilar i controlar la potabilitat de les aigües i higiene dels aliments.
- Col·laborar amb els grups d'intervenció prestant primers auxilis a les persones sepultades, atrapades o aïllades afectades.
- Prestar atenció psicològica als afectats i als familiars.
- Realitzar tasques de salut pública.
- Coordinar les seves actuacions amb els altres grups a través del **CCA**.
- Assessorar el director del Pla Específic d'Emergències per al desenvolupament de les seves competències.
- Assessorar i informar el responsable municipal de l'emergència de l'evolució de la situació a temps real.

**Nota :En cas que s'activi el pla d'àmbit superior (PROCAT) aquest cos queda automàticament adscrits al pla d'àmbit superior. La seva activació i suport es farà d'acord als procediments establerts per aquest grup.**

#### 4.4.3 GRUP LOCAL LOGÍSTIC I D'ACOLLIDA

##### Composició

Nom / Càrrec operatiu	Càrrec habitual	Localització	Núm. de la fitxa d'actuació
<b>Responsable de la Logística</b>			<b>6</b>
Substitut/a			
<b>Responsable d'Acollida</b>			<b>6</b>
Substitut/a			
<b>Responsable Associació de Voluntaris de PC (en tràmit)</b>			<b>6</b>
Substitut/a			
<b>Responsables Voluntaris municipals ocasionals</b>			<b>6</b>
Substitut/a			
<b>Responsable de Serveis Socials</b>			<b>6</b>
Substitut/a			

##### Funcions

Col·laborar en les tasques següents, d'acord amb el cap del Grup Logístic del Pla Específic Municipal:

- Assessorar la provisió dels recursos complementaris que el director del Pla Específic Municipal i els grups d'actuació necessiten per complir les seves missions i la mobilització d'aquests mitjans. Gestionar els recursos i mitjans municipals (públics i privats) per posar-los a disposició dels grups.
- Funció logística municipal i gestió dels serveis bàsics municipals (serveis municipals d'aigua, de recollida d'escombraries...). Organitzar i dirigir les accions i treballs a realitzar per restablir els serveis bàsics municipals.
- Donar suport a la constitució del **CCA**.
- Subministrar material lleuger i pesant de treball i transport.
- Donar suport a l'abastament de queviures per el personal dels grups i combustible per als vehicles i les màquines.
- Assegurar el subministrament d'aliments, medicaments i serveis bàsics en general a la població.
- Preparar els llocs d'acollida en cas d'evacuació i, si s'escau, els llocs que han de restar confinats. Acollir població i gestionar aquesta acollida: allotjament, proveïment d'aliments, control, serveis socials del

personal del mateix municipi.

- Gestionar la recepció, l'avitallament i el control del voluntariat, tant del mateix municipi com de fora.
  - Garantir les comunicacions entre els centres operatius, **CECAT**, **CECOPALS**, **CCA**, etc.
  - Establir sistemes complementaris alternatius de comunicacions on sigui necessari.
  - Donar suport tècnic.
  - Coordinar les seves actuacions amb els altres grups a través del **CCA**.
- 
- Assessorar el director del Pla Específic Municipal per al desenvolupament de les seves competències.
  - Assessorar i informar el responsable municipal de l'emergència de l'evolució de la situació a temps real.

#### 4.4.4 GRUP LOCAL D'ORDRE I AVISOS A LA POBLACIÓ

##### Composició

Nom / Càrrec operatiu	Càrrec habitual	Localització	Núm. de la fitxa d'actuació
GUÀRDIA URBANA DE VIC	Cap del grup Inspector cap de la Guàrdia Urbana de Vic  Substitut del grup Sergent de la Guàrdia Urbana de Vic		7
Responsable dels avisos a la població  Substitut/a	Cap de l'AVPC  Sotscap de l'AVPC		7

##### Funcions

Col·laborar en les tasques, d'acord amb el cap del Grup d'Ordre i Avisos a la Població del Pla Específic Municipal:

- Rebre i notificar en primera instància i de forma immediata l'existència de l'emergència al **112** i al **CECAT**.
- Avisar i informar la població afectada i, en particular, els elements especialment vulnerables.
- Comunicar a la població les mesures que hagi d'adoptar, i assegurar-ne l'aplicació.
- Executar les mesures de protecció sobre els elements vulnerables: coordinar i executar l'evacuació o l'allunyament de la població, d'acord amb les indicacions del director del Pla Específic Municipal i assegurar la seva aplicació. Coordinar-ne les tasques.
- Efectuar la relació de persones afectades (evacuades).
- Garantir la seguretat ciutadana a la zona del risc.
- Garantir que els grups d'actuació puguin actuar sense cap impediment.
- Garantir el control d'accessos i la vigilància viària de les zones afectades. Garantir el control de trànsit d'accés dels components dels grups a la zona de l'emergència; especialment, senyalitzar i guiar els actuants cap al Centre de Comandament Avançat i a l'Àrea Sanitària.
- Coordinar les seves actuacions amb els altres grups a través del **CCA**.
- Assessorar el director del Pla Específic Municipal per al desenvolupament de les seves competències.

Assessorar i informar el responsable municipal de l'emergència de l'evolució de la situació a temps real.

## 4.5 CENTRES DE COORDINACIÓ

### 4.5.1 CENTRE DE COORDINACIÓ D'EMERGÈNCIES ( CECOR )

És el centre de coordinació d'emergències, organitzat pel municipi, que integra representants dels grups actuants locals. Té una funció preventiva respecte l'esdeveniment de risc per al qual es constitueixen les seves dades són les següents:

<b>Lloc</b>	Comissaria de la Guàrdia Urbana
<b>Adreça</b>	
<b>Telèfon</b>	
<b>Fax</b>	
<b>Recursos</b>	<a href="mailto:gurbana@vic.cat">gurbana@vic.cat</a> , Internet, emissora xarxa rescat, telèfon.
<b>Altres comunicacions</b>	<b>Fitxa d'actuació núm. 1</b> Directori telefònic

#### Funcions

- Exercir la coordinació in situ de la feina dels diferents grups d'actuació en un dels escenaris per afrontar l'emergència.

Estar en coordinació amb el **CECAT** i amb **CECOPAL**.

### 4.5.2 CENTRE DE RECEPCIÓ D'ALARMES (CRA)

<b>Lloc</b>	Comissaria de la Guàrdia Urbana
<b>Adreça</b>	
<b>Telèfon</b>	
<b>Fax</b>	
<b>Altres comunicacions</b>	<a href="mailto:gurbana@vic.cat">gurbana@vic.cat</a> , Internet, emissora xarxa rescat núm., telèfon.
<b>Protocols, fitxes d'actuació, etc.</b>	<b>Fitxa d'actuació núm. 1</b> Directori telefònic

#### Funcions

- Notificar qualsevol alarma al **112** i al **CECAT**.
- Rebre la notificació de l'alarma i trametre-la.
- Valorar, segons el protocols establerts, la importància de l'alarma.
- Posar en marxa el avisos d'activació del Pla de protecció civil municipal.
- Informar-se, en els primers moments, de la marxa de l'emergència.

### 4.5.3 CENTRE DE COORDINACIÓ OPERATIVA LOCAL (CECOPAL)

<b>Lloc</b>	Comissaria de la Guàrdia Urbana
<b>Adreça</b>	
<b>Telèfon</b>	
<b>Fax</b>	
<b>Recursos</b>	Material propi de l'ajuntament: Ordinador, telèfon, impressores, fax....
<b>Altres comunicacions</b>	<a href="mailto:gurbana@vic.cat">gurbana@vic.cat</a> , Internet, emissora xarxa rescat núm., telèfon.

#### Funcions

- És el centre de coordinació municipal, que realitza les accions determinades pel director del Pla. Des d'aquí es dirigeix i es coordinen les actuacions dels diversos serveis relacionats amb el Pla.
- Mantenir contacte directe i continu amb el **Centre de Coordinació Operativa de Catalunya (CECAT)**. Notificar als grups operatius i al **CECAT** l'activació i la desactivació del Pla Específic Municipal i rebre d'aquest centre i transmetre, segons els protocols, la informació relativa a activació, evolució i desactivació del Pla Específic Municipal.
- Facilitar, si s'escau, la informació a la població del municipi, amb els mitjans oportuns, segons les circumstàncies del risc i l'evolució de la situació de l'emergència. Aquesta informació s'haurà de consensuar amb la direcció del Pla Específic Municipal.
- Mobilitzar i assegurar la transmissió de la informació i les ordres als grups operatius municipals decidides per la direcció del Pla, així com activar els mitjans i recursos municipals necessaris.
- Canalitzar l'ordre de l'autoritat de protecció civil municipal de prestació de serveis personals i la requisita, la intervenció o l'ocupació temporal i transitòria dels béns necessaris per afrontar les situacions d'emergència.

Donar suport als mitjans d'emergències, de seguretat i als serveis especialitzats aliens que intervinguin en el municipi sota l'estructura del Pla activat.

### 4.5.4 CENTRE DE COORDINACIÓ OPERATIVA DE CATALUNYA (CECAT)

És el centre d'emergències de Catalunya, on s'ubica el director i el Consell Assessor del Pla Procicat.

<b>Adreça</b>	
<b>Telèfon</b>	
<b>Fax</b>	
<b>Adreça electrònica</b>	

#### Funcions

Les seves funcions, les regulen el Decret 246/1992, de 26 d'octubre, i la Llei 4/1997, de protecció civil.

### 4.5.5 CENTRE DE COMANDAMENT AVANÇAT ( CCA )

La seva ubicació, la determina el cap del Grup d'Intervenció del PROCICAT (es pot constituir més d'un CCA d'acord amb les característiques de l'emergència).

#### Funcions

- Exercir la coordinació *in situ* de la feina dels diferents grups d'actuació en un dels escenaris per afrontar l'emergència.
- Estar en coordinació amb els **CECAT** i amb el **CECOPAL**.



## 4.5.6. CENTRE DE COORDINACIÓ D'EMERGÈNCIES COMARCAL (CCEC)

D'acord amb el Conveni de cooperació i delegació per a la implantació i execució del Pla d'Assistència i Suport en matèria de Protecció Civil de la comarca d'Osona i la Unitat de Protecció Civil pot donar, a sol·licitud, assistència i suport als municipis en cas d'emergència des del Centre de Coordinació d'Emergències Comarcal.

<b>Adreça</b>	C/ Historiador Ramon d'Abadal i Vinyuals, 5, 3a. planta. Edifici "El Sucre" 08500 VIC
<b>Telèfon</b>	
<b>Fax</b>	---

## 5. OPERATIVITAT

### 5.1 PROCEDIMENTS GENERALS

#### 5.1.1 ACTUACIONS GENERALS

De cara a la seguretat en la cavalcada de Reis s'han adoptat les següents mesures preventives:

- A l'obertura i finalització, de la cavalcada de Reis es telefonarà al **CECAT** informant de l'activació en fase de pre-alerta del PEM.
- Durant el desenvolupament de la cavalcada de Reis dins les zones, el màxim responsable de la cavalcada serà l'encarregat de rebre les incidències i de vetllar pel seu bon funcionament.
- En cas de accident o incident que no es pugui solucionar in situ, que no sigui de poca importància o que calgui mobilitzar un servei extern, el màxim responsable dels organitzadors de la cavalcada es posarà en contacte amb el Coordinador Municipal de l'Emergència per la seva gestió.

Davant de la previsió del risc, el Centre de Comandament Avançat trametrà els corresponents avisos preventius segons els procediments establerts.

#### 5.1.2 PROCEDIMENTS D'ACTIVACIÓ. INTERFASE AMB PLANS SUPERIORS

##### ❖ DETECCIÓ I NOTIFICACIÓ D'UN ACCIDENT

Davant qualsevol avís d'accident o incidents dins les zones de desenvolupament de la cavalcada de Reis, els responsables de zona es posaran en contacte amb el **Coordinador Municipal de l'Emergència**.

##### ❖ DETECCIÓ I NOTIFICACIÓ D'UNA SITUACIÓ D'EMERGÈNCIA

Els avisos d'emergència que rebí l'ajuntament dins l'àmbit de la cavalcada de Reis han de comunicar-se immediatament al Coordinador Municipal de l'Emergència i aquest posar-se en contacte amb:

- Telèfon únic d'Emergències de Catalunya ( **112** ).
- Centre Receptor d'Alarmes ( CRA )
- Amb el **CECAT** mitjançant l'emissora de la Xarxa Rescat.

##### ❖ PROCEDIMENTS D'ACTIVACIÓ

En funció dels nivells i criteris que estableix el punt 3, el Pla de protecció civil municipal, l'activarà l'alcalde mitjançant el procediment establert, directament o a proposta de **CECAT** o bé per indicació del director del Pla PROCICAT.

La interfase entre el Pla de protecció civil municipal i el Pla PROCICAT queda definida a partir de:

- \* La trucada al **CECAT** que informa o confirma l'activació del Pla.
- \* La dependència de les funcions del responsable de l'emergència i del Comitè de Direcció tal com estan plantejades quan es produeix l'activació del Pla PROCICAT. Coordinació amb el director del Pla PROCICAT.
- \* La configuració dels grups actuants locals establerts, adaptada a l'activació del Pla PROCICAT, amb la integració dels grups d'actuació locals en els grups actuants del Pla PROCICAT i la coordinació amb la resta del grup.

En produir-se l'**activació del Pla**, s'ha de procedir a:

- La constitució del Comitè d'Emergències.
- L'avís d'activació als caps dels grups locals. Normalment s'ha de fer a través d'una trucada i d'un fax de confirmació, si s'escau.
- La constitució dels grups actuants locals.
- La constitució del **CECOPAL**.
- La informació a la població sobre l'activació del Pla de protecció civil municipal i de les mesures de protecció a seguir.
- En cas de ser constituït el **CCA**, l'establiment d'un contacte permanent.
- La mobilització de mitjans i recursos assignats al Pla.
- L'activació dels plans d'autoprotecció de la zona afectada.

Aquestes accions es concreten en cas d'alerta o emergència de la forma següent:

- \* **Activació en alerta:** suposa l'avís al Consell Assessor de l'Emergència. A criteri de l'alcalde, es pot mobilitzar el Grup Local d'Intervenció.
- \* **Activació en emergència:** suposa la convocatòria del Consell Assessor de l'Emergència al CECOPAL i la mobilització dels grups actuants establerts en el Pla.

#### ❖ **PROCEDIMENTS D'ACTUACIÓ**

Una vegada activat el Pla i constituït el Consell Assessor, el CECOPAL ( al CCA ) i els grups locals, el director del Pla de protecció civil municipal ha de mantenir contacte amb el CCA i amb els responsables dels PAU corresponents

*(Vegeu les fitxes dels procediments d'actuació dels diversos actuants al punt 5.2).*

### **5.1.3 SISTEMES D'AVÍS A LA POBLACIÓ**

Notificació d'alerta a la població, per posar en pràctica les mesures d'autoprotecció com el confinament o l'evacuació.

**Responsabilitat:** l'Alcalde o Alcaldessa. Quan el Pla PROCICAT està activat, aquesta responsabilitat recau en última instància en el Director del Pla PROCICAT.

**Direcció i coordinació de les tasques d'avís:** l'Alcalde o Alcaldessa, a més del dispositiu municipal corresponent, tindrà el suport per executar aquestes tasques del Grup Local d'Ordre i Avisos i el del Pla PROCICAT.

**Destinatari de l'avís i mitjans a utilitzar** (elements vulnerables inclosos en el punt 6.5 dels annexos específics d'aquest manual):

ELEMENT VULNERABLE	NOM DE L'ÀREA	MITJÀ D'AVÍS
PÚBLIC ASSISTENT	ESP AIS DE LA CAVALCADA DE REIS	MEGAFONIA VEHICLES I MEGAFONIA MÓBIL

Rutes d'avís: S'avisarà a la Guàrdia Urbana per fer l'avís mitjançant els seus vehicles amb megafonia o amb la megafonia mòbil que disposin.

El missatge d'avís per evacuació o confinament es troba a l'**annex 1, punt 3**.

## 5.1.4 MESURES DE PROTECCIÓ DE LA POBLACIÓ

### 5.1.4.1 CONFINAMENT

El confinament és una mesura de protecció de les persones, que consisteix en què la població romangui en un edifici tancat, si es considera segur, i amb l'acompliment de normes apropiades de seguretat adaptades a les circumstàncies o bé adoptant mesures específiques que els són trameses en el moment oportú. El confinament es mantindrà fins que les condicions a l'exterior siguin segures.

Cal tenir en compte els edificis aptes per al confinament, més propers als llocs en els quals es desenvoluparan els esdeveniments per als quals està previst aquest manual.

Cal cartografiar

Codi	ZONA DE CONFINAMENT	Coordenades UTM	Aforament Teòric
PP2	Aparcament Plaça Major		6.500 pers.
PP1	Aparcament Passeig		8.000 pers.
PP3	Aparcament Rambla Josep Tarradellas		6.772 pers.
HSC	Hospital de la Santa Creu (1)		600 pers.

(1) Sempre i quan no s'activés el seu PAU

### 5.1.4.2 EVACUACIÓ I ACOLLIDA

#### Llocs de possible evacuació

LES PERSONES FERIDES EN ELS ESPAIS DE LA CAVALCADA DE REIS, SERAN ATESES EN PRIMERA INSTANCIA PELS LLOCS FIXES INSTAL·LATS DINS ELS MATEIXOS I SENYALITZATS EN EL PLÀNOL, ON S'UBICA L' AMBULÀNCIA. SI ELS MEMBRES D'AQUESTA, DESPRES D'UNA PRIMERA CURA, CONSIDEREN QUE LA GRAVETAT DEL FERIT FA NECESSARI ALTRES INTERVENCIIONS, SOL·LICITARAN UNA ALTRE AMBULANCIA O EL DESPLAÇARAN AL CENTRE HOSPITALARI MÉS PROPER COMUNICANT-HO AMB ELS RESPONSABLES DE LA CAVALCADA.

Relació de mitjans de transport: vegeu els annexos generals. En cas de necessitar més mitjans, s'han de sol·licitar al Centre de Coordinació Operativa de Catalunya (CECAT).

#### Famílies que necessiten assistència en l'evacuació

Fer constar que en cas que hi haguessin famílies que necessitessin assistència per evacuar-les seran els serveis mèdics que tindran constància en el seus llistats de quines ho necessiten.

#### Centres d'acollida d' evacuats

Centres d'Acollida		Capacitat	Observacions
<b>Amb dormitoris</b>			
R2	Seminari de Vic	100	Disposa dels serveis bàsics amb aigua calenta, sanitaris, i calefacció.
E4	Pavelló Poliesportiu Castell d'en Planes	400	Disposa dels serveis bàsics amb aigua calenta, sanitaris, dutxes i calefacció.

### 5.1.4.3 CONTROL D'ACCESSOS

L'objectiu del control d'accessos és impedir que persones i vehicles aliens a la gestió de l'emergència puguin entrar en la zona de risc. D'aquesta manera s'impedeix que aquestes persones es posin en perill i es garanteix que no distorben els grups actuants a la zona de risc. Pot ser necessari, en el seu cas, en control i l'ordenació del trànsit en les zones adjacents, amb l'objecte de facilitar l'arribada de nous recursos.

Els diferents espais públics per on passarà la cavalcada tindran restriccions de trànsit, es tallarà l'accés de trànsit i es prohibiran els estacionaments, s'anirà ordenant el tancament i obertura d'uns punts, atenent al desenvolupament de la cavalcada.

El control d'accessos dels vianants es definirà d'acord amb la localització i les característiques de l'emergència.

### 5.1.5 INTERFASE AMB ELS PAU

Dins l'àmbit d'actuació de la cavalcada de Reis aquests són els edificis, les instal·lacions, els centres, les urbanitzacions, etc., que han de disposar de pla d'autoprotecció.

No obstant això no s'ha elaborat cap PAU dels edificis obligats pel Decret 82/2010, 29 de juny, pel qual s'aprova el catàleg d'activitats i centres obligats a adoptar mesures d'autoprotecció i es fixa el contingut d'aquestes mesures.

PAU	NOM DEL RESPONSABLE	TELÈFON	MECANISMES D'INTERFASE (notificació)
Hospital de la Santa Creu (No fet)			Trucada telefònica
Residència SAITS (En tràmit)			Trucada telefònica
Jutjats (No fet)			Trucada telefònica
Comissaria CNP (No fet)			Trucada telefònica
Recinte Firal (Fet amb la NBA)			Trucada telefònica
Pavelló municipal d'Esports (No fet)			Trucada telefònica
Seminari de Vic (No fet)			Trucada telefònica

## 5.2 FITXES D'ACTUACIÓ

- FITXA 1 CENTRE RECEPTOR D'ALARMES (CRA)
- FITXA 2 RESPONSABLE MUNICIPAL DE L'EMERGÈNCIA
- FITXA 3 COORDINADOR MUNICIPAL DE L'EMERGÈNCIA
- FITXA 4 CAP GRUP LOCAL SANITARI
- FITXA 5 CAP DEL GABINET D'INFORMACIÓ
- FITXA 6 CAP DEL GRUP LOGÍSTIC I D'ACOLLIDA
- FITXA 7 CAP DEL GRUP LOCAL D'ORDRE I AVISOS A LA POBLACIÓ

<b>FITXA D'ACTUACIÓ</b> <b>1</b>	<b>CENTRE RECEPTOR D'ALARMES (CRA)</b>
	<b>Responsable: INSPECTOR CAP DE LA GUÀRDIA URBANA</b> <b>Substitut: SERGENT RESPONSABLE ÀREA OPERATIVA</b>
<b>ACCIONS A REALITZAR EN CAS D'EMERGÈNCIA EN LA CAVALCADA DE REIS</b>	
<p><b><u>FUNCIONS / ACCIONS</u></b></p> <p><b>Alerta i emergència</b></p> <ol style="list-style-type: none"> <li>1. Ha d'anotar les dades.</li> <li>2. Ha d'avisar: <ul style="list-style-type: none"> <li>• Al CCA.</li> <li>• Al Tècnic de Protecció Civil Municipal.</li> </ul> </li> <li>2. Obtenir informació a través de la policia local.</li> <li>3. En cas que el Pla s'activi de manera formal, ha d'avisar els membres del Consell Assessor i el Gabinet de Premsa.</li> </ol> <p><b><u>MITJANS I RECURSOS</u></b></p> <ul style="list-style-type: none"> <li>• Xarxa Rescat, ISSI</li> <li>• Telefonia</li> <li>• Xarxa ADF</li> <li>• Xarxa 2 metres</li> <li>• Xarxa Radioaficionats (47)</li> <li>• Correu electrònic</li> <li>• Portal Web's</li> <li>• Portal Sms o SMS</li> <li>• @ comunicacions (, Facebook, etc.</li> <li>• Emergenciescat (Twiter).</li> </ul> <p><b><u>LLOC ON DIRIGIR-SE</u></b></p> <ul style="list-style-type: none"> <li>• CRA</li> </ul> <p><b><u>DOCUMENTACIÓ NECESSÀRIA</u></b></p> <ul style="list-style-type: none"> <li>• Llistat telefònic (Annexos Generals)</li> <li>• Si s'escau, informació sobre avisos a elements vulnerables per a diferents supòsits( Annexos Generals).</li> <li>• Catàleg de mitjans i recursos (Annexos Generals ).</li> </ul>	

Quan es tingui coneixement d'una situació d'emergència es posarà en marxa el **pla de trucades** d'acord amb la llista i l'ordre següent:

Responsable	Nom	Telèfon de contacte en cas d'emergència
<b>CECAT</b>		
<b>Telèfon Únic d'Emergències</b> * SMS per a sords * Fax per a sords		<b>112</b>
Responsable municipal de l'emergència		
Coordinadora municipal de l'emergència		
Cap del Gabinet d'Informació		
Cap del Grup Local d'Intervenció		
Cap del Grup Local Sanitari		
Cap del Grup Local Logístic i d'Acollida		
Cap del Grup Local d'Ordre		
Responsable dels Avisos a la Població		
Substitut del Gabinet d'Informació		
Substitut del Grup Local d'Intervenció		
Substitut del Grup Local Sanitari		
Substitut del Grup Local Logístic i d'Acollida		
Substitut del Grup Local d'Ordre		
Substitut del responsable dels Avisos a la Població		

A continuació, el contingut de les trucades dependrà de la decisió de l'alcalde: informació únicament, o bé informació i convocatòria del Comitè Municipal de l'Emergència al **CCA**.

Municipis veïns:

Nom de municipi	Telèfon de contacte en cas d'emergència
GURB	
FOLGUEROLS	
CALDETENES	
SANTA EUGÈNIA DE BERGA	
MUNYANYOLA	
MALLA	
SANTA EULÀLIA DE RIUPRIMER	

FITXA D'ACTUACIÓ 2	RESPONSABLE MUNICIPAL DE L'EMERGÈNCIA ALCALDE
<b>ACCIONS A REALITZAR EN CAS D'EMERGÈNCIA EN LA CAVALCADA DE REIS</b>	
<b><u>FUNCIONS / ACCIONS</u></b>	
<ol style="list-style-type: none"> <li>1. Avís del sinistre o de la previsió de risc: ha de contactar amb el CCA per iniciar la ronda de trucades, ja establerta a la fitxa d'actuació 1 (CRA).</li> <li>2. N'ha de fer una valoració inicial (tot ampliant, si cal, la informació):               <ul style="list-style-type: none"> <li>- S'hi ha de determinar amb exactitud l'abast de l'emergència.</li> <li>- Les persones afectades.</li> <li>- Els danys materials</li> </ul> </li> <li>3. Ha de contactar amb el CECAT per tal de:               <ul style="list-style-type: none"> <li>• Confirmar l'avís, ampliar i contrastar la informació.</li> <li>• Donar els telèfons de contacte de l'Ajuntament i del CECOPAL.</li> </ul> </li> </ol>	
<b><u>Alerta</u></b>	
<ol style="list-style-type: none"> <li>4. Ha de donar l'ordre de fer prendre les mesures preventives necessàries.</li> <li>5. Si ho creu convenient, ha de donar l'ordre d'activar formalment el Pla en el nivell d'alerta i encomanar al CRA l'avís dels membres del Comitè Municipal de l'Emergència, sense convocar-los, ja establerta a la fitxa d'actuació 1 (CRA). Comunicar aquesta activació al CECAT</li> <li>6. Ha de fer el seguiment de l'alerta i, si ho creu convenient, ha de dirigir-se al CCA.</li> <li>7. Ha de fer el manteniment de contactes amb el CECAT.</li> </ol>	
<b><u>Emergència</u></b>	
<ol style="list-style-type: none"> <li>4. Ha d'activar el Pla en emergència i encomanar al CRA l'avís i convocatòria al CCA dels membres del Comitè municipal de l'Emergència, ja establerta a la fitxa d'actuació 1 (CRA). Comunicar aquesta activació al CECAT.</li> <li>5. Amb el Comitè municipal de l'Emergència, ha de decidir la constitució dels grups locals d'actuació.</li> <li>6. Ha de preparar el CCCA i les seves dependències i per utilitzar-los com a centres d'operacions. Ha d'ampliar, si és possible, les línies i els aparells de comunicació (telèfon, fax i ràdio).</li> <li>7. Ha d'avaluar els possibles riscos a la població.</li> <li>8. Ha de preveure amb el cap de Bombers els possibles confinament/evacuacions i posterior acollida dels elements vulnerables.</li> <li>9. Ha de donar l'ordre de prendre les mesures preventives necessàries i/o d'intervenció en el sinistre.</li> <li>10. Ha de verificar la realització de les tasques encomanades al municipi. Especialment:               <ul style="list-style-type: none"> <li>- Avisos a la població, especialment dels elements vulnerables.</li> <li>- Tasques d'evacuació i acollida.</li> <li>- Organització de la logística municipal.</li> <li>- Suport a la intervenció.</li> </ul> </li> <li>11. Ha de fer el seguiment de l'emergència <b>des del CCA.</b></li> <li>12. Ha de recollir informació i ha d'atendre la premsa que es desplaci a cobrir l'emergència.</li> </ol>	
<b><u>MITJANS I RECURSOS</u></b>	
<ul style="list-style-type: none"> <li>• Els propis de l'Ajuntament.</li> <li>• Telèfon mòbil i altres comunicacions del CCA.</li> <li>• Mitjans i recursos municipals i aliens. (Annexos generals NEUCAT )</li> </ul>	
<b><u>LLOC ON DIRIGIR-SE</u></b>	
<ul style="list-style-type: none"> <li>• CCA.</li> </ul>	
<b><u>DOCUMENTACIÓ NECESSÀRIA</u></b>	
<ul style="list-style-type: none"> <li>• Cartografia general i cartografia específica. (Annexos específics d'aquest manual i annexos generals )</li> <li>• Models de comunicats: d'activació, de desactivació, d'evacuació i de confinament.</li> <li>• Criteris d'activació del Pla Específic Municipal de la Cavalcada de Reis.</li> </ul>	

FITXA D'ACTUACIÓ 3	COORDINADOR MUNICIPAL DE L'EMERGÈNCIA
<b>ACCIONS A REALITZAR EN CAS D'EMERGÈNCIA EN LA CAVALCADA DE REIS</b>	
<b><u>FUNCIONS / ACCIONS</u></b>	
<ol style="list-style-type: none"> <li>1. Avís del sinistre o previsió de risc.</li> <li>2. Fer-ne una valoració inicial.</li> </ol>	
<b><u>Alerta</u></b>	
<ol style="list-style-type: none"> <li>3. Si ho creu convenient, ha d'avisar el responsable del Pla i mantenir-s'hi en contacte per dir-li com evoluciona el sinistre</li> <li>4. Si ho creu convenient, ha de suggerir al responsable del Pla (l'alcalde) de donar l'ordre d'avisar aquelles persones o aquells serveis que hagin de prendre les mesures preventives necessàries (en cas d'avisar-les, ell les coordinarà).</li> <li>5. Ha d'estar en alerta i fer-ne el seguiment,</li> <li>6. En cas d'activar-se el Pla, ha de comunicar-ho al CECAT</li> </ol>	
<b><u>Emergència</u></b>	
<ol style="list-style-type: none"> <li>3. Ha d'avisar el responsable del Pla (l'alcalde).</li> <li>4. Ha de suggerir al responsable del Pla (l'alcalde) de donar l'ordre d'avisar aquelles persones o aquells serveis que hagin de prendre les mesures preventives necessàries i/o d'intervenir en el sinistre.</li> <li>5. Ha de coordinar als serveis municipals que estiguin actuant en el sinistre o prenent mesures preventives.</li> <li>6. Ha de dirigir-se al CCA.</li> <li>7. Ha de comunicar al CECAT l'activació del Pla.</li> </ol>	
<b><u>MITJANS I RECURSOS</u></b>	
<ul style="list-style-type: none"> <li>• Telèfon mòbil, emissora xarxa Rescat i altres comunicacions del CCA mòbil.</li> <li>• Mitjans i recursos municipals i aliens. (Annexos generals).</li> </ul>	
<b><u>LLOC ON DIRIGIR-SE</u></b>	
<ul style="list-style-type: none"> <li>• Si ho veu convenient, al CCA.</li> <li>• En cas que s'activi el Pla, al CCA.</li> </ul>	
<b><u>DOCUMENTACIÓ NECESSÀRIA</u></b>	
<ul style="list-style-type: none"> <li>• Llistats telefònics. (Annexos específics d'aquest manual i annexos generals).</li> <li>• Cartografia general i cartografia específica. (Annexos específics d'aquest manual i annexos generals)</li> <li>• Models de comunicats: d'activació, de desactivació, d'evacuació i de confinament.</li> <li>• Criteris d'activació del Pla Específic Municipal de la Cavalcada de Reis</li> </ul>	



FITXA D'ACTUACIÓ 4	CAP DEL GRUP LOCAL SANITARI
<b>ACCIONS A REALITZAR EN CAS D'EMERGÈNCIA EN LA CAVALCADA DE REIS</b>	
<b><u>FUNCIONS / ACCIONS</u></b>	
<ul style="list-style-type: none"> <li>• Una vegada declarada l'activació del Pla Específic Municipal, el responsable del Grup ha de destinar assistència sanitària al lloc de l'emergència des d'on s'assistirà i ha de decidir el trasllat de les possibles víctimes a l'hospital més proper o al més indicat.</li> <li>• Ha de decidir la ubicació de les ambulàncies necessàries, d'acord amb el comandament de bombers.</li> <li>• Ha d'organitzar, conjuntament amb el cap del Grup Local Logístic, l'assistència sanitària de les persones evacuades als llocs d'acollida del municipi.</li> </ul>	
<b><u>MITJANS I RECURSOS</u></b>	
<ul style="list-style-type: none"> <li>• Mitjans i recursos sanitaris ( Annexos generals ).</li> </ul>	
<b><u>LLOC ON DIRIGIR-SE</u></b>	
<ul style="list-style-type: none"> <li>• CCA.</li> </ul>	
<b><u>DOCUMENTACIÓ NECESSÀRIA</u></b>	
<ul style="list-style-type: none"> <li>• Llistat persones vulnerables, associades al risc que necessiten assistència.</li> <li>• Llistat persones vulnerables dins la zona afectada. ( Annexos generals)</li> <li>• Formulari de registre de ferits.</li> <li>• Directori telefònic dels recursos associats al risc. ( Annexos generals).</li> </ul>	

FITXA D'ACTUACIÓ 5	CAP DEL GABINET D'INFORMACIÓ
<b>ACCIONS A REALITZAR EN CAS D'EMERGÈNCIA EN LA CAVALCADA DE REIS</b>	
<ul style="list-style-type: none"> <li>• Ha de contactar amb l'alcalde. Ha de demanar-li informació i instruccions. Si l'alcalde constitueix el <b>CECOPAL</b>, ha de desplaçar-s'hi.</li> <li>• Ha d'activar directament o a través del <b>CRA</b> el <b>Gabinet d'Informació</b>.</li> </ul>	
<p><b><u>FUNCIONS / ACCIONS</u></b></p>	
<ul style="list-style-type: none"> <li>• Centralitzar, coordinar i preparar la informació que rep del Comitè d'Emergència, sobre l'emergència i facilitar-la a la població, als grups actuants o a d'altres administracions a través dels mitjans de comunicació. S'inclou aquí tant la informació destinada a adoptar mesures de protecció (difusió de les ordres i recomanacions del Director del Pla) com la informació general sobre el succés.</li> <li>» <b>Alerta</b> <ul style="list-style-type: none"> <li>• Difondre en nom del Director la <b>declaració l'Alerta</b> del Pla d'Emergència Municipal.</li> <li>• Difondre els consells d'autoprotecció adequats a la població durant la situació de risc (<i>vegeu annexos específics</i>).</li> <li>• Recollir i difondre la informació sobre la situació de risc, en coordinació amb el <b>Gabinet de Premsa del CECAT</b>.</li> <li>• Difondre en nom del Director la desactivació del Pla.</li> <li>• Fins i tot passada la situació de risc, atendre els mitjans de comunicació social, donar-los la informació necessària, orientar-los en la recerca d'informació i corregir les informacions errònies.</li> </ul> </li> <li>» <b>Emergència</b> <ul style="list-style-type: none"> <li>• Difondre en nom del Director la <b>declaració d'Emergència</b> del Pla d'Emergència Municipal.</li> </ul> </li> <li>• Preparar i difondre els missatges d'informació a la població durant la situació d'emergència (<i>vegeu annexos específics</i>): <ul style="list-style-type: none"> <li>- Sobre el risc i sobre les mesures d'autoprotecció.</li> <li>- Sobre les mesures que s'estan prenent per resoldre la situació i per mantenir els subministraments essencials.</li> </ul> </li> <li>• Recollir i difondre la informació sobre la situació de risc, en coordinació amb el <b>Gabinet de Premsa del CECAT</b>.</li> <li>• Control del llistat de persones evacuades i/o confinades i lloc on estan ubicades, a través del Grup Local Logístic i d'Acollida.</li> <li>• Si cal vetllar per la constitució d'un punt d'informació a la població i als mitjans de comunicació, amb informació de la ubicació dels afectats i amb informació contrastada i autoritzada sobre el sinistre i els mitjans que s'han disposat per resoldre'l.</li> <li>• Difondre en nom del Director la desactivació del Pla.</li> <li>• Passada l'emergència, atendre els mitjans de comunicació social, donar-los la informació necessària, orientar-los en la recerca d'informació i corregir les informacions errònies.</li> </ul>	
<p><b><u>MITJANS I RECURSOS</u></b></p>	
<ul style="list-style-type: none"> <li>• Telèfon, ordinadors i connexió a internet, fax, fotocopiadores, correu electrònic i material d'oficina</li> </ul>	
<p><b><u>LLOC ON DIRIGIR-SE</u></b></p>	
<ul style="list-style-type: none"> <li>• C/ Ciutat, 1</li> </ul>	
<p><b><u>DOCUMENTACIÓ NECESSÀRI</u></b></p>	
<ul style="list-style-type: none"> <li>• Consells d'autoprotecció (Punt 6.2.)</li> </ul>	

FITXA D'ACTUACIÓ 6	CAP DEL GRUP LOCAL LOGÍSTIC I D'ACOLLIDA
<b>ACCIONS A REALITZAR EN CAS D'EMERGÈNCIA EN LA CAVALCADA DE REIS</b>	
<ul style="list-style-type: none"> <li>• Ha de contactar amb l'alcalde. Ha de demanar-li informació i instruccions. Si l' Alcalde constitueix el CECOPAL, desplaçar-s'hi.</li> <li>• Ha d'activar directament o a través del CRA el Grup Local Logístic.</li> </ul>	
<p><b><u>ACCIONS PER A LES FUNCIONS LOGÍSTIQUES</u></b></p>	
<p>(Tant les necessàries per a la població com les que pugui sol·licitar el CCA per mitjà de l'alcalde.)</p>	
<ul style="list-style-type: none"> <li>• Ha de quantificar, preveure i tenir localitzats els mitjans extraordinaris disponibles en el municipi.</li> <li>• Ha de controlar l'ús dels recursos gestionats i el seu estat.</li> </ul> <p>La demanda de recursos aliens al municipi s'ha de fer sempre des del CECAT</p>	
<p><b><u>ACCIONS PER A LES FUNCIONS D'ACOLLIDA</u></b></p>	
<ul style="list-style-type: none"> <li>• En cas d'evacuació, ha de determinar conjuntament amb l'alcalde, i el responsable del Grup Local d'Ordre, en funció de l'àrea a evacuar, el centre o els centres d'acollida .</li> <li>• Ha d'activar el/s centre/s d'acollida i el/s seu/s responsable/s (consulteu el capítol 8.5).</li> <li>• Ha de desplaçar al/s centre/s d'acollida l'equip d'acollida.</li> <li>• Ha de preveure, l'avituellament de centre d'acollida.</li> <li>• Ha de designar un responsable del/s centre/s d'acollida, que tindrà les següents funcions:             <ul style="list-style-type: none"> <li>• Portar el control nominal de les persones evacuades i/o acollides.</li> <li>• Transmetre les necessitats que puguin presentar-se.</li> <li>• Rebre i distribuir l'avituellament.</li> </ul> </li> <li>• Ha de rebre els <b>voluntaris ocasionals</b> que es presentin. Ha d'anotar el seus noms en una llista. Si són necessaris, cal agrupar-los i integrar-los, segons la seva capacitat, en els grups locals actuant més adients. Si no són necessaris, cal comunicar-los que l'Ajuntament ja s'hi posarà en contacte quan necessiti la seva ajuda.</li> <li>• Si es necessiten voluntaris i no n'hi ha prou, d'acord amb l'alcalde, ha de demanar la participació de veïns del municipi.</li> <li>• Ha d'establir el reforç de comunicacions del centre d'acollida.</li> <li>• Organitzar possibles atencions en el/s centre/s d'acollida.</li> </ul>	
<p><b><u>MITJANS I RECURSOS</u></b></p>	
<ul style="list-style-type: none"> <li>• Mitjans i recursos de logística i acollida. (Annexos generals )</li> </ul>	
<p><b><u>LLOC ON DIRIGIR-SE</u></b></p>	
<ul style="list-style-type: none"> <li>• CCA</li> </ul>	
<p><b><u>DOCUMENTACIÓ NECESSÀRIA</u></b></p>	
<ul style="list-style-type: none"> <li>• Formulari de registre de voluntaris ocasionals.</li> <li>• Formulari de registre de persones acollides.</li> </ul>	

FITXA D'ACTUACIÓ 7	CAP DEL GRUP LOCAL D'ORDRE I AVISOS A LA POBLACIÓ
<b>ACCIONS A REALITZAR EN CAS D'EMERGÈNCIA EN LA CAVALCADA DE REIS</b>	
<ul style="list-style-type: none"> <li>• Ha de contactar amb l'alcalde. Ha de demanar-li informació i instruccions. Si l'alcalde constitueix el CECOPAL, ha de desplaçar-s'hi.</li> <li>• Ha de constituir, si cal, el Grup d'Ordre.</li> </ul> <p><b><u>ACCIONS PER A LES FUNCIONS D'ORDRE</u></b></p> <ul style="list-style-type: none"> <li>• Ha d'establir l'avís telefònic i/o el desplaçament als nuclis aïllats. Ha de considerar si cal el confinament / l'evacuació. Vegeu el directori telefònic a l'annex i el quadre d'elements vulnerables del punt 2.</li> <li>• Ha de recollir, contrastar i facilitar a l'alcalde tota la informació que generi l'emergència.</li> <li>• Ha d'encarregar als membres del grup: <ul style="list-style-type: none"> <li>• El control d'accessos a les vies que permeten accedir als llocs d'intervenció, per impedir l'accés de persones no autoritzades, en bé de la seva seguretat.</li> <li>• Senyalització de les vies d'accés, per tal d'afavorir l'arribada dels grups actuants.</li> </ul> </li> </ul> <p><u>En cas d'evacuació:</u></p> <ul style="list-style-type: none"> <li>• Ha de determinar conjuntament amb l'alcalde i el cap de Bombers la zona a evacuar.</li> <li>• Ha de consultar el punt 5.1.4 sobre la quantitat i el tipus de població, les necessitats de mitjans...</li> <li>• Ha de determinar conjuntament amb l'alcalde i el responsable del Grup local logístic, el centre d'acollida corresponent. (Consulteu el capítol 5.1.4.)</li> <li>• Ha d'executar l'evacuació.</li> <li>• Ha d'establir el missatge i determinar les rutes d'avís i evacuació. (Consulteu el capítol 5.1.4 i l'annex 1.)</li> <li>• Ha de mobilitzar, en cas necessari, els mitjans de transport necessaris per a l'evacuació.</li> <li>• Ha de preveure la vigilància de les zones evacuades.</li> </ul> <p><b><u>ACCIONS PER A LES FUNCIONS D'AVÍS A LA POBLACIÓ</u></b></p> <ul style="list-style-type: none"> <li>• Ha de determinar conjuntament amb l'alcalde, d'acord amb el director del Pla, la necessitat d'efectuar algun tipus d'avís.</li> <li>• Ha de comprovar l'operativitat dels mitjans d'avís i informació.</li> <li>• Ha de consultar la informació sobre consells d'autoprotecció (vegeu l'annex).</li> <li>• Ha d'establir l'avís telefònic i/o el desplaçament als nuclis aïllats.</li> <li>• Ha de determinar conjuntament amb l'alcalde la necessitat d'informar el conjunt de la població.</li> <li>• Ha d'establir el sistema d'atendre els veïns que s'adrecin a l'Ajuntament cercant informació, bé desplaçant-s'hi, bé per telèfon.</li> </ul> <p><b><u>MITJANS I RECURSOS</u></b></p> <ul style="list-style-type: none"> <li>• Mitjans de recursos de senyalització i avís. (Annexos generals).</li> </ul> <p><b><u>LLOC ON DIRIGIR-SE</u></b></p> <ul style="list-style-type: none"> <li>• CCA</li> </ul> <p><b><u>DOCUMENTACIÓ NECESSÀRIA</u></b></p> <ul style="list-style-type: none"> <li>• Comunicats d'avís d'evacuació i confinament (Annexos específics 6.1 d'aquest manual)</li> <li>• Consells d'autoprotecció de risc. (Annexos específics 6.2 d'aquest manual).</li> <li>• Cartografia específica (Annexos específics 6.4 d'aquest manual).</li> <li>• Llistat d'elements vulnerables ( veure específics 6.5 d'aquest manual o als annexos generals).</li> <li>• Formulari de registre d' evacuats ( Annexos generals ).</li> </ul>	

## 6. ANNEXOS ESPECÍFICS

### 6.1 ANNEX 1. MODEL DE DECLARACIÓ DE PRE-ALERTA, D'ACTIVACIÓ I ALTRES COMUNICATS I DISPOSICIONS

#### 1. MODEL DE DECLARACIÓ FORMAL DE SITUACIÓ DE PRE-ALERTA DEL PLA DE PROTECCIÓ CIVIL MUNICIPAL

NOTIFICACIÓ DE COMUNICACIÓ DE SITUACIÓ DE <b>PRE-ALERTA</b> DEL PLA DE PROTECCIÓ CIVIL MUNICIPAL
<i>(enviar-ho al CECAT per fax o per correu electrònic a)</i>
alcalde del municipi de Vic, pels poders que tinc,
<b>DECLARO:</b> <i>LA SITUACIÓ DE PRE-ALERTA del Pla de protecció civil municipal, a causa d'accident en la Cavalcada de Reis</i> Les <b>mesures</b> previstes són:
<ul style="list-style-type: none"><li>•</li><li>•</li></ul>
..... Alcalde
....., de setembre de 201

#### 2. MODEL DE DECLARACIÓ FORMAL D'ACTIVACIÓ I DESACTIVACIÓ DEL PLA DE PROTECCIÓ CIVIL MUNICIPAL EN ALERTA/EMERGÈNCIA

NOTIFICACIÓ D'ACTIVACIÓ DEL PLA DE PROTECCIÓ CIVIL MUNICIPAL EN <b>ALERTA</b>
<i>(enviar-ho al CECAT per fax o per correu electrònic a)</i>
alcalde del municipi de Vic, pels poders que tinc,
<b>DECLARO:</b> <i>ACTIVAT el Pla de protecció civil municipal, a causa de/d' .....</i> <i>CONSTITUÏT el Comitè d'Emergències.</i>
Les <b>mesures</b> previstes són:
<ul style="list-style-type: none"><li>•</li><li>•</li></ul>
..... Alcalde
....., de setembre de 201



**NOTIFICACIÓ D'ACTIVACIÓ PLA DE PROTECCIÓ CIVIL MUNICIPAL EN EMERGÈNCIA**

(enviar-ho al **CECAT** per fax o per correu electrònic a)

alcalde del municipi de Vic, pels poders que tinc,

**DECLARO:**

ACTIVAT el Pla de protecció civil municipal, a causa de/d' .....

CONSTITUÏT el **Comitè d'Emergències**.

Les **mesures** previstes són:

- 
- 

.....

Alcalde

....., de setembre de 201

**NOTIFICACIÓ DE DESACTIVACIÓ DEL PLA DE PROTECCIÓ CIVIL MUNICIPAL**

(enviar-ho al **CECAT** per fax o per correu electrònic a)

alcalde del municipi de Vic, pels poders que tinc, ja que ha desaparegut tot el risc,

**DECLARO:**

DISSOLT el **Comitè d'Emergències**.

DESACTIVAT el Pla de protecció civil municipal, a causa de/d' ....., i la tornada a la normalitat.

.....

Alcalde

....., de setembre de 201

**3. MODEL DE BAN AMB UNA ORDRE D'EVACUACIÓ O DE CONFINAMENT**

**BAN – ORDRE D'EVACUACIÓ**

L'Ajuntament comunica que s'ha d'evacuar la zona compresa:.....(especifiqueu el nom dels carrers / les zones)..... Seguiu les següents instruccions:

- Aneu amb els vostres vehicles a..... (especifiqueu el trajecte o la ruta a seguir, si cal).....
- Si no teniu un mitjà de transport propi, aneu a.....(especifiqueu l'adreça).....
- Agafeu només el que sigui imprescindible (la documentació; la medicació, si en preneu; diners...). Si aneu carregats, l'evacuació no podrà ser tan ràpida i àgil com cal.

**BAN – ORDRE DE CONFINAMENT**

L'Ajuntament comunica que la població, barriada ....., ha de quedar-se confinada o tancada a casa seva. Seguiu les següents instruccions:

- Tanqueu-vos a casa vostra; si sou al carrer, tanqueu-vos a l'edifici més pròxim.
- Tanqueu les portes i les finestres.
- Pareu els sistemes de ventilació i climatització.
- Escolteu la ràdio: us anirem informant de la situació.
- No sortiu de casa fins que us ho diguem nosaltres.

**4. MODEL DE COMUNICAT D'AVÍS D'EVACUACIÓ O DE CONFINAMENT****COMUNICAT D'EVACUACIÓ**

**ATENCIÓ, ATENCIÓ:** L'Ajuntament comunica que cal evacuar aquesta zona. Seguiu les següents instruccions:

- Aneu, amb els vostres vehicles, a .....
- Si no teniu cap mitjà de transport, aneu a ....., on us recollirem.
- Tanqueu bé les portes, les finestres i les persianes.

A ....., podreu esperar fins que hagi passat el risc. Us mantindrem informats.

**COMUNICAT DE CONFINAMENT**

**ATENCIÓ, ATENCIÓ:** L'Ajuntament comunica a la població, barriada.....que ha de quedar-se confinada o tancada a casa seva. Seguiu les següents instruccions:

- Tanqueu-vos a casa vostra, si sou al carrer a l'edifici més pròxim
- Tanqueu les portes i les finestres
- Pareu el sistemes de ventilació i climatització
- Escolteu la ràdio: us anirem informant de la situació
- No sortiu de casa fins que us ho diguem nosaltres

## 6.2 ANNEX 2. CONSELLS D'AUTOPROTECCIÓ PEL RISC

RESUM DE MESURES DE SEGURETAT PEL PÚBLIC DE LA ZONES ON ES REALITZEN ACTIVITATS DE LA CAVALCADA DE REIS.

- 1.- La Cavalcada de Reis disposa d'un Pla Específic Municipal degudament consensuat entre els grups actuant en cas d'emergència i aprovat per l'Ajuntament.
- 2.- Existeix un equip sanitari de caràcter preventiu, amb una ambulància ( 1 SVB ). La seva mobilització es farà a través del centre de control.
- 3.- Davant del risc d'incendi, s'han organitzat diferents nius d'extintors ubicats en les diferents carrosses i vehicles de la Cavalcada de Reis i quina ubicació coneixen els diferents equips que treballen en l'organització i seguretat de la mateixa.
- 4.- Davant de qualsevol situació d'emergència, cal que ho comuniquem als diferents membres dels cossos de seguretat presents a la cavalcada o al telèfon ( Coordinador Mpal. De l'Emergència ) durant l'horari de funcionament.
- 5.- S'han previst unes vies d'evacuació i d'accés a les zones de la cavalcada de Reis, que estaran lliures de qualsevol tipus d'obstacle. També s'han definit unes rutes d'ajuda externa i uns punts d'accés màxim, on caldrà traslladar a les persones que tinguin algun tipus d'incident i no sigui possible arribar-hi amb vehicles, per la seva atenció o el seu trasllat als centres mèdics de la Ciutat.

AGRAÏM LA SEVA COL-LABORACIÓ PER UNA CAVALCADA DE REIS SEGURA I SENSE INCIDENTS!

L'Organització

## 6.3 ANNEX 3. PLANS D'AUTOPROTECCIÓ ASSOCIATS

No s'ha elaborat cap PAU dels edificis obligats pel Decret 82/2010, 29 de juny, pel qual s'aprova el catàleg d'activitats i centres obligats a adoptar mesures d'autoprotecció i es fixa el contingut d'aquestes mesures.

## 6.4 ANNEX 4. CARTOGRAFIA ESPECÍFICA

Plànol 1. Situació i Emplaçament.

Plànol 2. Plànol general de serveis.

Plànol 3. Zona 1. Passeig de la Generalitat-Parc Jaume Balmes

Plànol 4. Zona 2. Rambla del Bisbat-Rambla dels Montcada

Plànol 5. Zona 3. Rambla del Passeig-Rambla del Carme

Plànol 6. Zona 4. Rambla Davallades-Rambla Hospital

Plànol 7. Zona 5. C/ Dr. Junyent

Plànol 8. Zona 6. C/ Mossèn Josep Gudiol

Plànol 9. Zona 7. C/ Jacint Verdaguer-Plaça Major



## 6.5 ANNEX 5. ELEMENTS VULNERABLES

Codi *	Coordenades UTM	Element	Població afectada	Àrea/Sector	Nom / Telèfon de contacte	Època d'ús
ER1		Estació de Renfe	Usuaris	Equipament de transport de servei públic		Tot l'any
BR1		Benzinera REPSOL	Usuaris i espectadors	Equipament de subministrament		Tot l'any
RS		Residència SAITS	Usuaris i espectadors	Equipament assistencial		Tot l'any
HSC		Hospital de la Sta. Creu	Usuaris i espectadors	Equipament sanitari		Tot l'any
EA		Estació d'autobusos	Usuaris	Equipament de transport de servei públic		Tot l'any
J		Jutjats	Espectadors i jutjat guàrdia	Equipament judicial		Tot l'any
CNP		Comissaria CNP	Espectadors	Equipament policial		Tot l'any

## 6.6 ANNEX 6. REGLAMENTACIÓ

### MARC LEGAL

Aquest document ha estat elaborat d'acord amb el decret 210/1999, de 27 de juliol, pel qual s'aprova el l'estructura del contingut per l'elaboració i homologació dels plans de protecció civil, i es fixa el contingut d'aquestes mesures.

» **La reglamentació en matèria de protecció civil i d'accidents greus en conductes de transport de mercaderies perilloses és la següent:**

- Llei 34/1998, de 7 d'octubre, del sector d'hidrocarburs.
- Reglament de xarxes i preses de combustibles gasosos (Aprovat per l'Ordre del Ministeri d'Indústria de 18 de novembre de 1974 i modificat per l'Ordre de 26 d'octubre de 1983, per l'Ordre de 6 de juliol de 1984 i per l'Ordre de 29 de maig de 1998)
- Emeses pel municipi:
  - Llicència de l'activitat corresponent.
  - Altres d'emeses pel municipi

#### Normativa estatal:

- "Ley orgánica 6/2006, de reforma de l'Estatut d'autonomia de Catalunya" (BOE núm 172, de 20 de juliol de 2006).
- "Ley 2/1985, de 21 de enero, sobre protección civil" (BOE núm 22, de 25 de gener de 1985).
- "Real Decreto 407/1992, de 24 de abril, por el que se aprueba la Norma Básica de Protección Civil" (BOE núm. 105 de 1 de maig de 1992).

#### Normativa autonòmica:

- Decret 82/2010, de 29 de juny, pel qual s'aprova el catàleg d'activitats i centres obligats a adoptar mesures d'autoprotecció i es fixa el contingut d'aquestes mesures (DOGC 5665 DE 07/07/2010).

- Decret 306/2006, de 20 de juliol, pel qual es dóna publicitat a la Llei orgànica 6/2006, de 19 de juliol, de reforma de l'Estatut d'autonomia de Catalunya (DOGC núm. 4680, de 20 de juliol de 2006).
- Llei 4/2003, de 7 d'abril, d'ordenació del sistema de seguretat pública de Catalunya (DOGC núm. 3865, 15.04.2003).
- Decret 152/1987, de 9 d'abril, pel qual es crea la Comissió de Protecció Civil de Catalunya. (DOGC 841 de 20.05.1987  
*Modificats els arts. 4.3 i 5.3 pel Decret 143/1989, de 30 de maig, de modificació d'aquest Decret*  
*Modificats els arts. 4.4 i 5.4 pel Decret 16/1991, de 4 de febrer, de modificació d'aquest Decret*  
*Modificat l'art. 4.3 pel Decret 255/1991, de 25 de novembre, de modificació d'aquest Decret*  
*Modificats els arts. 4, 5, 6, 8 i 10 pel Decret 33/1995, de 7 de febrer, de modificació d'aquest Decret i del Decret 246/1992, de 26 d'octubre, sobre creació del Centre de Coordinació Operativa*
- Decret 246/1992, de 26 d'octubre, sobre creació del Centre de Coordinació Operativa. Modificat pel Decret 33/1995, de 7 de febrer (DOGC de 27 de febrer de 1995).
- Llei 4/1997, de 20 de maig, de protecció civil de Catalunya. (Correcció d'errades en el DOGC núm. 2406, pàg. 6158, de 5.6.1997) (DOGC 2401 de 29.05.1997).
- Decret 210/1999, de 27 de juliol, pel qual s'aprova l'estructura del contingut per a l'elaboració i l'homologació dels plans de protecció civil municipals. (DOGC 2945 de 04/08/1999).
- Decret 297/1999, de 26 de novembre, de creació i reorganització de departaments de l'Administració de la Generalitat de Catalunya. (DOGC 3025, 29.11.1999)